

ส่วนที่ 1

การประกอบธุรกิจ

1. นโยบายและภาพรวมการประกอบธุรกิจ

ภาพรวมการประกอบธุรกิจของบริษัทฯ

บริษัทประกอบธุรกิจผลิตและจำหน่ายสินค้าเคมีภัณฑ์ประเภทปูนขาว แคลเซียมคาร์บอเนต และจำหน่ายสินค้า/บริการอื่น รวมทั้งให้บริการจำหน่าย และติดตั้งเครื่องจักรอุปกรณ์การผลิตปูนขาว โดยธุรกิจหลัก คือ การผลิตและจำหน่ายเคมีภัณฑ์ประเภท 1) ปูนขาว คือ แคลเซียมออกไซด์ และแคลเซียมไฮดรอกไซด์ และ 2) แคลเซียมคาร์บอเนต โดยปูนขาวสามารถนำไปใช้ในกระบวนการผลิตได้ในหลากหลายอุตสาหกรรม เช่น อุตสาหกรรมเหล็ก อุตสาหกรรมเยื่อและกระดาษ อุตสาหกรรมเหมืองแร่ อุตสาหกรรมน้ำตาล อุตสาหกรรมก่อสร้าง อุตสาหกรรมเคมี เป็นต้น สำหรับแคลเซียมคาร์บอเนตมีการนำไปใช้เป็นตัวเติมเต็ม (Filler) และเป็นตัวเพิ่มปริมาณ (Extender) เช่น อุตสาหกรรมการผลิตพลาสติก พีวีซี ยาง ฉนวนหุ้มสายไฟ เป็นต้น ซึ่งบริษัทมีการจำหน่ายปูนขาวและแคลเซียมคาร์บอเนตให้กับลูกค้าทั้งภายในประเทศและต่างประเทศ

บริษัทมีโรงงานผลิต จำนวน 2 โรงงาน คือ โรงงานที่ ต.ช่องสาริกา จ. ลพบุรี และโรงงานที่ ต.หน้าพระลาน จ. สระบุรี โดยบริษัทมีเตาเผาปูนจำนวน 6 เตา เดินเครื่องจักรตลอด 24 ชั่วโมง รวมมีกำลังการผลิตแคลเซียมออกไซด์ทั้งสิ้น 900 ตัน/วัน (328,500 ตันต่อปี) ซึ่งมีการควบคุมกระบวนการผลิตด้วยระบบคอมพิวเตอร์ที่ทันสมัย ตลอดจนมีบุคลากรคอยควบคุมและดูแลการผลิตอย่างใกล้ชิด โดยผลิตภัณฑ์และบริการหลักของบริษัท สามารถสรุปได้ ดังนี้

โดยผลิตภัณฑ์และบริการหลักของบริษัท สามารถสรุปได้ ดังนี้

- 1) ปูนขาว
 - 1.1) แคลเซียมออกไซด์ (Calcium Oxide, CaO) หรือปูนขาวร้อน
 - 1.2) แคลเซียมไฮดรอกไซด์ (Calcium Hydroxide, Ca(OH)₂) หรือปูนไฮเดรต
- 2) แคลเซียมคาร์บอเนต (Calcium Carbonate, CaCO₃)
- 3) ผลิตภัณฑ์ซีเมนต์ขาวไป และสินค้าและบริการอื่น
- 4) บริการจำหน่าย และติดตั้งเครื่องจักรอุปกรณ์

1.1.1 วิสัยทัศน์

เป็นผู้ผลิตปูนขาวและแปรรูปแร่อื่นๆ ที่ได้คุณภาพ ราคายุติธรรม เพื่อลูกค้าในหลากหลายอุตสาหกรรม มุ่งเน้นศึกษาโอกาสทางธุรกิจทั้งในและนอกประเทศ ในด้านปูนขาว การแปรรูปแร่ รวมถึงเคมีพื้นฐานเพิ่มเติมเพื่อเพิ่มผลกำไรและความยั่งยืนของบริษัท และมุ่งมั่นในการศึกษา ค้นคว้า วิจัย และพัฒนาวิศวกรรมและเทคโนโลยีในการผลิตด้วยตนเอง

1.1.2 พันธกิจ

สุธากัญจน์ มีความมุ่งมั่นในการดำเนินการ ดังนี้

- เป็นผู้ผลิตสินค้าที่มีคุณภาพ (Product Quality) และมีการบริหารจัดการต้นทุนในการผลิตและค่าใช้จ่ายในการขายและบริหาร (Cost Concern) เพื่อความได้เปรียบในการแข่งขัน และสามารถตอบสนองต่อความต้องการของลูกค้าได้ในทุกอุตสาหกรรมที่เกี่ยวข้อง (Application & Market Knowledge)

ส่วนที่ 1 การประกอบธุรกิจ

นโยบายและภาพรวมการประกอบธุรกิจ

- รักษา, ปกป้องให้การลงทุนของผู้ถือหุ้นได้รับผลตอบแทนที่เหมาะสม โดยมีการบริหารจัดการที่มีความโปร่งใส ชัดเจน เชื่อถือได้ และตรวจสอบได้ และเป็นที่เชื่อถือและไว้วางใจให้กับผู้ถือหุ้นและนักลงทุน
- เป็นองค์กรที่บุคลากรภายในองค์กรสามารถดำรงอยู่ด้วยใจรัก มีความมุ่งมั่น มีความสุขในการทำงาน และมีความภาคภูมิใจในการเป็นส่วนหนึ่งขององค์กร
- เป็นองค์กรที่มีรากฐานการสร้างองค์ความรู้ และเพิ่มพูนความรู้ให้กับบุคลากรทุกระดับ โดยสร้างความตื่นตัวและพัฒนาอยู่ตลอดเวลาไม่หยุดนิ่ง ด้วยแนวคิดที่มีการปลูกฝัง “จะทำให้ดีกว่า – Doing Better”
- ดูแลอนุรักษ์สิ่งแวดล้อม สร้างบรรยากาศร่มรื่น ภายใต้แนวคิด “โรงงานในป่า สำนักงานในสวน”
- เป็นองค์กรที่มีการเติบโตอย่างมั่นคงและยั่งยืน

โดยวิสัยทัศน์และพันธกิจข้างต้นบริษัทฯ ได้มีการทบทวนเพิ่มเติมโดยได้รับการอนุมัติจากที่ประชุมคณะกรรมการ ครั้งที่ 3/2558 เมื่อวันที่ 13 สิงหาคม 2558

1.1.3 เป้าหมายการประกอบธุรกิจ

เป้าหมายการประกอบธุรกิจ

1) บริษัทมีความมุ่งเน้นรักษาความเป็นผู้นำในธุรกิจการผลิตและจำหน่ายปูนขาวและแคลเซียมคาร์บอเนต ในการสร้างความพึงพอใจให้กับลูกค้า ด้วยการผลิตและจำหน่ายสินค้าที่มีคุณภาพตรงต่อความต้องการของแต่ละอุตสาหกรรม ด้วยราคาที่เหมาะสม และบริการให้คำแนะนำการใช้ผลิตภัณฑ์ที่เหมาะสมกับกระบวนการผลิตแก่ลูกค้า เพื่อรักษาสภาพในการแข่งขันในอุตสาหกรรม และเป็นหนึ่งในผู้นำด้านรายได้การจำหน่ายและกำลังการผลิตปูนขาว



สำหรับปีที่ผ่านมาบริษัทฯ มุ่งเน้นการปรับปรุงคุณภาพสินค้า เพื่อให้เป็นไปตามความต้องการของลูกค้าในทุกกลุ่มอุตสาหกรรม โดยแต่ละอุตสาหกรรมสามารถใช้งานผลิตภัณฑ์ของบริษัทได้อย่างมีประสิทธิภาพ รวมถึงมุ่งเน้นการควบคุมต้นทุนการผลิตและค่าใช้จ่ายต่าง ๆ รวมถึงมุ่งเน้นการบริหารจัดการด้านการขนส่งสินค้า และโลจิสติกส์เพื่อสามารถจัดสรรทรัพยากร รวมถึงกระบวนการในการส่งมอบผลิตภัณฑ์ให้กับลูกค้าได้อย่างตรงต่อเวลาโดยมีต้นทุนการผลิตและค่าใช้จ่ายในการขายและส่งมอบสินค้าที่ได้ประสิทธิภาพ เพื่อให้บริษัทฯ คงความสามารถในการแข่งขันในภาวะที่ราคาขายสินค้าไม่สามารถปรับเพิ่มขึ้น เนื่องจากแนวโน้มราคาน้ำมันเชื้อเพลิงยังคงมีแนวโน้มราคาลดลง และเพื่อรักษาส่วนแบ่งการตลาดเดิมรวมถึงการขยายเพื่อเพิ่มส่วนแบ่งการตลาดสำหรับบริษัทฯ ในอนาคต โดยวางเป้าหมายในการพัฒนาผลิตภัณฑ์เพื่อสามารถตอบสนองต่อความต้องการของลูกค้าอย่างไม่หยุดนิ่ง รวมถึงการบริหารเพื่อให้มีต้นทุนการผลิตและจำหน่ายที่ยังคงผลกำไรที่สามารถตอบแทนต่อผู้มีส่วนได้เสียที่เกี่ยวข้องได้อย่างเหมาะสม



ส่วนที่ 1 การประกอบธุรกิจ

นโยบายและภาพรวมการประกอบธุรกิจ

- 2) บริษัทมีแผนที่จะขยายฐานลูกค้าทั้งภายในประเทศและต่างประเทศในทุกกลุ่มอุตสาหกรรม โดยมุ่งเน้นที่กลุ่มลูกค้าที่เป็นผู้ผลิต หรือผู้จัดจำหน่าย สำหรับปี 2558 บริษัทฯ เน้นเป้าหมายการขายสินค้ากระจายไปยังลูกค้าทุกกลุ่มอุตสาหกรรม และเพิ่มการส่งออกสินค้าไปยังต่างประเทศ รวมถึงการสร้างโอกาสในการซื้อเข้ามาจำหน่ายไปในส่วนของผลิตภัณฑ์เคมีซึ่งบริษัทฯ มีความถนัดเพื่อสามารถเพิ่มฐานรายรับให้กับบริษัท
- 3) บริษัทมีนโยบายที่จะแสวงหาโอกาสในการขยายธุรกิจหรือสายผลิตภัณฑ์เพิ่มเติม ทั้งภายในประเทศและต่างประเทศ เพื่อสร้างมูลค่าให้แก่บริษัท และผู้ถือหุ้นอย่างต่อเนื่องในระยะยาว โดยในปี 2558 นอกจากการส่งออกชิ้นส่วนเตาเผาปูนขาวเพื่อขายให้กับลูกค้าในประเทศอินโดนีเซียแล้ว บริษัทฯ ยังริเริ่มโครงการผลิตแร่แบไรท์ ซึ่งมีชื่อเรียกทางเคมีว่าแบเรียมซัลเฟต ($BaSO_4$) ซึ่งสามารถนำไปใช้งานได้หลากหลายอุตสาหกรรมและบริษัทฯ มีเป้าหมายในการพัฒนาผลิตภัณฑ์แบไรท์เป็นอีกหนึ่งในผลิตภัณฑ์หลักของบริษัท

1.2 การเปลี่ยนแปลงและพัฒนาการที่สำคัญ

เมื่อวันที่ 26-28 มีนาคม 2557 บริษัทฯ ได้เสนอขายหุ้นสามัญเพิ่มทุนในส่วนที่เสนอขายแก่ประชาชนทั่วไปจำนวน 75 ล้านหุ้น และได้จดทะเบียนเปลี่ยนแปลงทุนชำระแล้วจากเดิม 225 ล้านบาทเป็น 300 ล้านบาท ในวันที่ 31 มีนาคม 2557 โดยหลักทรัพย์ของบริษัทฯ ในชื่อย่อ "SUTHA" ได้เข้าทำการซื้อขายในตลาดหลักทรัพย์แห่งประเทศไทยเป็นวันแรกในวันที่ 3 เมษายน 2557 โดยมีผู้ถือหุ้นส่วนใหญ่ ซึ่งเป็นกลุ่มผู้บริหารในปัจจุบันจากครอบครัว มนต์เสรีสุวรรณ์

ในระยะเวลาที่ผ่านมา บริษัทฯ ได้มีการลงทุนเพื่อขยายกำลังการผลิตและพัฒนากระบวนการผลิตอย่างต่อเนื่องเพื่อตอบสนองความต้องการของลูกค้าที่เพิ่มมากขึ้น รวมถึงขยายฐานการตลาดไปยังกลุ่มลูกค้าใหม่เพื่อสามารถสร้างฐานการพัฒนารายได้ให้กับบริษัทฯ โดยฐานรายได้ที่เพิ่มขึ้นจะสามารถสร้างผลตอบแทนให้กับผู้ถือหุ้นและผู้มีส่วนเกี่ยวข้องทุกฝ่าย และเมื่อได้นำบริษัทฯ เข้าจดทะเบียนเป็นสมาชิกในตลาดหลักทรัพย์ นอกเหนือจากการดำเนินธุรกิจเพื่อให้ได้ตามเป้าหมายแล้ว คณะกรรมการบริษัทฯ ยังมุ่งเน้นการวางรากฐานและกำกับดูแลกิจการเพื่อให้บริษัทฯ มีการดำเนินการให้เป็นไปตามแนวทางทางการกำกับกิจการที่ดี

โดยที่ตั้งสถานประกอบการปัจจุบันของบริษัท มีดังนี้

สำนักงานใหญ่ : เลขที่ 8/222 หมู่ 3 ถนนศรีสมาน ซอย 2 ตำบลบ้านใหม่ อำเภอปากเกร็ด จังหวัดนนทบุรี 11120

ที่ตั้งโรงงาน สาขา 1: เลขที่ 61 หมู่ 1 ถ.พหลโยธิน ต.หน้าพระลาน อ.เฉลิมพระเกียรติ จ.สระบุรี 18240

สาขา 2: เลขที่ 7 ซ.11 สาย 3 หมู่ 12 ถ.สระบุรี-หล่มสักสายใหม่ ต.ช่องสาริกา อ.พัฒนานิคม
จ.ลพบุรี 15220

สาขา 3: เลขที่ 111 หมู่ 11 ต.ห้วยป่าหวาย อ.พระพุทธบาท จ.สระบุรี 18270 (อยู่ระหว่างการก่อสร้าง)



ส่วนที่ 1 การประกอบธุรกิจ

นโยบายและภาพรวมการประกอบธุรกิจ

การเปลี่ยนแปลงและพัฒนาการที่สำคัญของบริษัทนับจากที่เข้าจดทะเบียนในตลาดหลักในปี 2557

มีรายละเอียดดังนี้

- ปี 2557
- วันที่ 26-28 มีนาคม 2557 บริษัทฯ ได้เสนอขายหุ้นสามัญเพิ่มทุนในส่วนที่เสนอขายแก่ประชาชนทั่วไปจำนวน 75 ล้านหุ้น ในราคาหุ้นละ 3.7 บาท คิดเป็นเงินจำนวน 277.5 ล้านบาท
 - 31 มีนาคม 2557 บริษัทฯ ได้รับชำระค่าหุ้นเพิ่มทุนทั้งจำนวนและได้จดทะเบียนเปลี่ยนแปลงทุนชำระแล้วกับกระทรวงพาณิชย์ โดยบริษัทฯ มีทุนชำระแล้วทั้งสิ้น 300 ล้านบาท
 - 2 เมษายน 2557 ตลาดหลักทรัพย์แห่งประเทศไทย ได้รับหลักทรัพย์ของบริษัทฯ เป็นหลักทรัพย์จดทะเบียนในตลาดหลักทรัพย์แห่งประเทศไทย (SET) ใช้ชื่อย่อหลักทรัพย์ว่า "SUTHA" โดยเริ่มทำการซื้อขายหลักทรัพย์เป็นวันแรก (First day trade) ในวันที่ 3 เมษายน 2557
 - เมื่อวันที่ 19 สิงหาคม 2557 บริษัทฯ ได้ยื่นคำขอรับการส่งเสริมการลงทุน จากสำนักงานส่งเสริมการลงทุน (BOI) โดยบริษัทฯ มีแผนการลงทุนเพื่อเพิ่มกำลังการผลิตสินค้าแคลเซียมออกไซด์ซึ่งยื่นคำขอรับการส่งเสริมที่กำลังการผลิต 120,000 ตัน โดยคาดว่าจะใช้เงินลงทุนจำนวน 250 ล้านบาท มีสถานที่ตั้งโครงการ ได้แก่ สาขาแห่งที่ 3 ตำบลห้วยป่าหวาย อำเภอพระพุทธรบาท จังหวัดสระบุรี ดำเนินการก่อสร้างเตาเผาปูนขาว ขนาด 150 ตัน/วัน จำนวน 2 เตาซึ่งคาดว่าจะแล้วเสร็จในปี 2560 โดยบริษัทมีแผนดำเนินการก่อสร้างให้แล้วเสร็จที่ละเตา
- ปี 2558
- บริษัทฯ มีการส่งมอบเครื่องจักรและอุปกรณ์ตามโครงการจำหน่ายเครื่องจักรและอุปกรณ์นับเป็นโครงการเริ่มแรก โดยหลังจากการส่งมอบแล้วลูกค้าจะเป็นผู้ดำเนินการติดตั้ง เมื่อลูกค้าทำการติดตั้งแล้วเสร็จจะเริ่มทำการทดสอบ (Commissioning) เพื่อเดินกระบวนการผลิต โดยบริษัทฯ จะเป็นที่ปรึกษาในการทดสอบเดินกระบวนการผลิตจนกว่าจะแล้วเสร็จ
 - บริษัทฯ มีการพัฒนาผลิตภัณฑ์ใหม่ซึ่งผลิตจากแร่แบไรท์ ซึ่งมีชื่อเรียกทางเคมีว่า แบเรียมซัลเฟต (BaSO_4) โดยมีการทดลองและทดสอบกระบวนการผลิตเพื่อสามารถผลิตสินค้าจำหน่ายซึ่งเป็นอีกหนึ่งผลิตภัณฑ์ใหม่ของบริษัทฯ โดยเริ่มมีการจัดจำหน่ายให้กับลูกค้าในกลุ่มอุตสาหกรรมกระดาษ น้ำมันนับเป็นปีแรก
 - บริษัทฯ ได้รับผลการประเมินการจัดประชุมสามัญผู้ถือหุ้นประจำปี 2558 นับเป็นปีแรกตามโครงการประเมินคุณภาพการประชุมผู้ถือหุ้นสามัญประจำปี 2558 (Annual General Meeting : AGM) ที่สำนักงานคณะกรรมการกำกับหลักทรัพย์และตลาดหลักทรัพย์ (ก.ล.ต.) ร่วมกับสมาคมส่งเสริมผู้ลงทุนไทยและสมาคมบริษัทจดทะเบียนไทยเป็นผู้จัด ซึ่งเป็นปีแรกที่บริษัทฯ ได้รับการสำรวจ โดยผลการประเมินคุณภาพการจัดการประชุมผู้ถือหุ้นสามัญ ประจำปี 2558 มีผลประเมินอยู่ในระดับ "ดีเยี่ยม"
 - บริษัทฯ ได้รับผลประเมินการดำเนินการเพื่อความยั่งยืนของบริษัทจดทะเบียนไทย ตามแผนพัฒนาความยั่งยืนสำหรับบริษัทจดทะเบียน ซึ่งประเมินโดยสถาบันไทยพัฒน์ ซึ่งได้รับการสนับสนุนจากสำนักงานกำกับหลักทรัพย์และตลาดหลักทรัพย์ (ก.ล.ต.) ซึ่งมีการสำรวจเป็นปีที่สองนับจากเข้าจดทะเบียนในตลาดหลักทรัพย์ โดยบริษัทมีระดับการพัฒนาการป้องกันการมีส่วนเกี่ยวข้องกับคอร์รัปชันในระดับที่ 3 "Established"



ส่วนที่ 1 การประกอบธุรกิจ

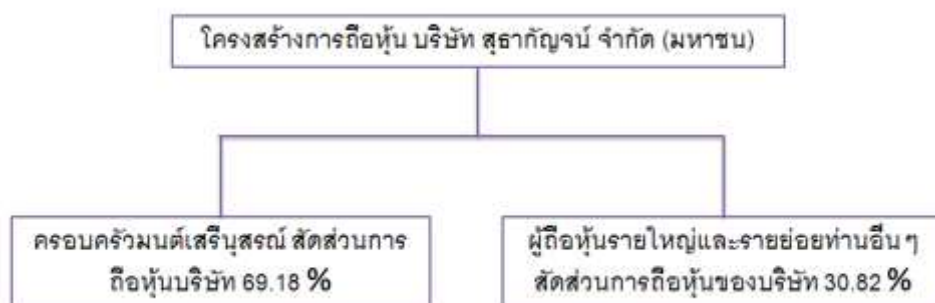
นโยบายและภาพรวมการประกอบธุรกิจ

- ปี 2558
- บริษัทฯ ได้รับผลสำรวจตามโครงการสำรวจการกำกับดูแลกิจการบริษัทจดทะเบียนซึ่งนับเป็นปีแรกที่บริษัทฯ ได้รับการสำรวจหลังการจดทะเบียนเป็นสมาชิกของตลาดหลักทรัพย์เมื่อปี 2557 และในปี 2558 บริษัทฯ ได้รับผลประเมินโดยภาพรวมในระดับดี ซึ่งประเมินผลโดยสมาคมส่งเสริมสถาบันกรรมการบริษัทไทย (IOD)
 - บริษัทฯ ได้รับการประกาศเกียรติเข้าร่วมและให้การสนับสนุนการดำเนินงานตามโครงการผลิตแรงงานตามความต้องการสถานประกอบการปี 2558 ในเขตพื้นที่จังหวัดสุพรรณบุรี อ่างทอง สระบุรี ลพบุรี สิงห์บุรี และพระนครศรีอยุธยา จากมหาวิทยาลัยศรีนครินทรวิโรฒ กรมพัฒนาฝีมือแรงงาน
 - บริษัทฯ ได้รับประกาศเกียรติคุณสถานประกอบการที่มีความมุ่งมั่นดำเนินโครงการสถานประกอบการปลอดภัยเฉลิมพระเกียรติ สมเด็จพระเทพรัตนราชสุดาฯ สยามบรมราชกุมารี
 - บริษัทฯ ได้รับการประกาศเกียรติคุณตามโครงการเพิ่มผลิตภาพแรงงานความต้องการสถานประกอบการปี 2558 จากกรมพัฒนาฝีมือแรงงาน สังกัดกระทรวงแรงงาน

1.3 โครงสร้างการถือหุ้นของกลุ่มบริษัท

ผู้ถือหุ้นรายใหญ่ : โครงสร้างผู้ถือหุ้น ณ วันที่ 28 สิงหาคม 2558 มี

โครงสร้างการถือหุ้นของกลุ่มบริษัท



ณ วันที่ 28 สิงหาคม 2558 ซึ่งมีการปิดสมุดทะเบียน บริษัทฯ มีผู้ถือหุ้นรวม 2,073 ราย มีผู้ถือหุ้นรายใหญ่นี้

ส่วนที่ 1 การประกอบธุรกิจ

นโยบายและภาพรวมการประกอบธุรกิจ

| ชื่อ | | จำนวนหุ้น | ร้อยละ |
|------|-------------------------------|----------------|--------|
| 1 | ครอบครัว มนต์เสรีนุสรณ์ | 207,545,670.00 | 69.18 |
| | นายเกียรติกุล มนต์เสรีนุสรณ์ | 149,493,400.00 | 49.83 |
| | นายกิติเมธี มนต์เสรีนุสรณ์ | 52,730,250.00 | 17.58 |
| | นายเชิดเกียรติ มนต์เสรีนุสรณ์ | 4,000,000.00 | 1.33 |
| | นายปัญชฤทธิ์ มนต์เสรีนุสรณ์ | 1,250,010.00 | 0.42 |
| | นางณัชชา มนต์เสรีนุสรณ์ | 72,000.00 | 0.02 |
| | นายศศิิต มนต์เสรีนุสรณ์ | 5.00 | 0.00 |
| | นาย योगยศ มนต์เสรีนุสรณ์ | 5.00 | 0.00 |
| 2 | ครอบครัว พวงศ์ | 8,726,500.00 | 2.91 |
| | นายปราโมทย์ พวงศ์ | 8,651,500.00 | 2.88 |
| | นายธนรัชต์ พวงศ์ | 75,000.00 | 0.03 |
| 3 | นายพิริยรัชต์ ภัทรกิตต์เกษม | 4,990,000.00 | 1.66 |
| 4 | น.ส.ต้องรัก กิจวัฒน์ชัย | 4,050,000.00 | 1.35 |
| 5 | นายชาย มโนภาส | 2,188,000.00 | 0.73 |
| 6 | นางจารุณี ชินวงศ์วรกุล | 2,072,800.00 | 0.69 |
| 7 | นายอนันต์ ธนังตานุรักษ์ | 2,000,000.00 | 0.67 |
| 8 | ครอบครัว สารสาส | 3,445,000.00 | 1.15 |
| | นายบัน สารสาส | 1,865,000.00 | 0.62 |
| | นายขันธุ์เพชร สารสาส | 1,210,000.00 | 0.40 |
| | นายสันติทวี สารสาส | 370,000.00 | 0.12 |
| 9 | ครอบครัว บุญแสวง | 1,774,400.00 | 0.59 |
| | นายอนุรักษ์ บุญแสวง | 1,220,000.00 | 0.410 |
| | นางปิยะรัตน์ บุญแสวง | 527,000.00 | 0.18 |
| | นางเยาวภา บุญแสวง | 27,400.00 | 0.01 |
| 10 | ผู้ถือหุ้นอื่น ๆ | 63,207,630.00 | 21.07 |
| | | 300,000,000.00 | 100.00 |

ผู้ถือหุ้นต่างด้าว ณ วันที่ 28 สิงหาคม 2558 บริษัทมีผู้ถือหุ้นซึ่งเป็นคนต่างด้าวจำนวน 1 ราย

หมายเหตุ บริษัทมีข้อจำกัดเกี่ยวกับการถือหุ้นของผู้ถือหุ้นต่างด้าวตามข้อบังคับของบริษัทหมวดที่ 3 ข้อ 11 ว่า “หุ้นของบริษัทย่อมโอนกันได้อย่างเสรีโดยไม่มีข้อจำกัด และหุ้นที่ถือโดยคนต่างด้าวในขณะใดขณะหนึ่งต้องมีจำนวนรวมกันไม่เกินกว่าร้อยละ 49 ของจำนวนหุ้นที่จำหน่ายได้แล้วทั้งหมดของบริษัท”



ส่วนที่ 1 การประกอบธุรกิจ

นโยบายและภาพรวมการประกอบธุรกิจ

เมื่อวันที่ 29 มกราคม 2559 มีรายการยื่นแบบ 246-2 แจ้งรายการได้มาจำหน่ายไปซึ่งหลักทรัพย์ของบริษัทให้กับสำนักงาน กสท. โดยมีสรุปรายการหลักทรัพย์ที่เปลี่ยนแปลง ดังนี้

| หลักทรัพย์ SUTHA | สรุปรายการหลังการเปลี่ยนแปลง | | | | | |
|----------------------------|------------------------------|--------|------------------|-------|----------------------|--------|
| | จำนวนเดิม (หุ้น) | % | จำนวนเปลี่ยนแปลง | % | จำนวนหลังเปลี่ยนแปลง | % |
| นายกิติเมธี มนต์เสรีนุสรณ์ | 52,730,250 | 17.58% | 19,000,000 | 6.33% | 71,730,250 | 23.91% |

โดยรายการเปลี่ยนแปลงรายการได้มาจำหน่ายไปซึ่งหลักทรัพย์ดังกล่าวเป็นหลักทรัพย์ซึ่งได้รับการโอนจากนายเกียรติกุล มนต์เสรีนุสรณ์ ซึ่งมีความสัมพันธ์เป็นบิดา โดยเป็นรายการซึ่งไม่ส่งผลต่อการเปลี่ยนแปลงอำนาจในการควบคุมและการบริหารงานของกิจการ

1.4 ความสัมพันธ์กับกลุ่มธุรกิจของผู้ถือหุ้นใหญ่

ปัจจุบันบริษัทฯ ไม่มีรายการหรือความสัมพันธ์กับกลุ่มธุรกิจของผู้ถือหุ้นใหญ่ คงมีเพียงรายการทำสัญญาเช่าสำนักงานซึ่งเป็นที่ตั้งสำนักงานใหญ่กับนายกิติเมธี มนต์เสรีนุสรณ์ ซึ่งเป็นไปผู้ถือหุ้นและกรรมการของบริษัทฯ โดยรายการดังกล่าวเป็นการทำธุรกรรมในลักษณะการทำธุรกิจการค้าทั่วไปซึ่งบริษัทฯ มีการกำหนดนโยบายการเข้าทำรายการระหว่างกันอย่างชัดเจน โดยเป็นราคาและเงื่อนไขการค้าตามปกติของธุรกิจเช่นเดียวกับที่กำหนดให้กับบุคคลและ/หรือ บริษัทที่ไม่เกี่ยวข้องกัน หากมีการเข้าทำรายการระหว่างกัน โดยบริษัทฯ จัดให้คณะกรรมการตรวจสอบให้ความเห็นเกี่ยวกับความเหมาะสมของรายการดังกล่าวและมีการเปิดเผยตามหลักเกณฑ์การทำรายการเกี่ยวโยง โดยมีรายละเอียดเปิดเผยไว้ในเนื้อหาการทำรายการระหว่างกัน

**2. ลักษณะการประกอบธุรกิจ**

บริษัทมีการผลิตและจำหน่ายผลิตภัณฑ์หลัก รวมถึงผลิตภัณฑ์ที่มีการซื้อมาเพื่อจำหน่ายทั้งภายในและต่างประเทศ สามารถสรุปได้ ดังนี้

1) ปูนขาว**1.1) แคลเซียมออกไซด์ (Calcium Oxide, CaO) หรือปูนขาวร้อน**

เป็นผลิตภัณฑ์ที่ได้จากการเผาหินปูนที่มีส่วนประกอบส่วนใหญ่เป็นแคลเซียมคาร์บอเนต (CaCO_3) ที่อุณหภูมิประมาณ 900 องศาเซลเซียส เพื่อให้แปรสภาพเป็นแคลเซียมออกไซด์ โดยผลิตภัณฑ์ที่ได้จากกระบวนการผลิตจะมีลักษณะเป็นก้อนสีขาวขนาดประมาณ 1.5-4 นิ้ว และสามารถนำมาบดให้เป็นผงหรือเกล็ดได้ ซึ่งบริษัทจะจัดจำหน่ายผลิตภัณฑ์ในรูปของปูนก้อน ปูนเกล็ด และปูนบด ขึ้นอยู่กับความต้องการของลูกค้าในแต่ละอุตสาหกรรม

1.2) แคลเซียมไฮดรอกไซด์ (Calcium Hydroxide, Ca(OH)_2) หรือปูนไฮดรต

เป็นผลิตภัณฑ์ต่อเนื่องจากแคลเซียมออกไซด์ (CaO) โดยการนำแคลเซียมออกไซด์ (ปูนขาวร้อน) ที่ได้จากกระบวนการเผาผ่านเครื่องบด จากนั้นนำมาทำปฏิกิริยากับน้ำเพื่อให้เกิดแคลเซียมไฮดรอกไซด์ มีลักษณะเป็นผง โดยบรรจุขายในรูปของบรรจุภัณฑ์ และรถบรรทุก (Bulk truck)

2) แคลเซียมคาร์บอเนต (Calcium Carbonate, CaCO_3)

เป็นผลิตภัณฑ์ที่ได้จากการนำหินทราย (Calcite) มาบด จนได้เป็นผง ซึ่งจะมีลักษณะเป็นผงสีขาว โดยบริษัทจะจำหน่ายใน 2 รูปแบบ คือ แคลเซียมคาร์บอเนตแบบชนิดไม่เคลือบผิว (Uncoated Calcium Carbonate) และแบบเคลือบผิว (Coated Calcium Carbonate) โดยในส่วน of แคลเซียมคาร์บอเนตแบบชนิดเคลือบผิว จะเป็นการนำหินทรายที่บดได้เป็นผงมาผสมกับกรดไขมัน (stearic acid) และบรรจุจำหน่ายในรูปของบรรจุภัณฑ์ขนาดต่างๆ ตามที่ลูกค้าต้องการ

3) ผลิตภัณฑ์ซื้อขายไป และสินค้าและบริการอื่น

ผลิตภัณฑ์ที่มีการซื้อมาเพื่อจำหน่ายต่อทั้งภายในประเทศและต่างประเทศ มีทั้งผลิตภัณฑ์ประเภทปูนขาวและแคลเซียมคาร์บอเนต เคมีภัณฑ์อื่นซึ่งใช้ในอุตสาหกรรมอาหารและพลาสติก และการจำหน่ายเชื้อเพลิงถ่านหิน (ชนิดที่บริษัทใช้อยู่ในปัจจุบัน)

4) บริการจำหน่าย และติดตั้งเครื่องจักรอุปกรณ์

การให้บริการจำหน่าย ประกอบ และติดตั้งเครื่องจักรอุปกรณ์ที่เกี่ยวข้องกับการผลิตปูนขาว ได้แก่ เตาเผาหินปูน ชุดลำเลียงหินปูน ชุดลำเลียงปูนขาวร้อน ส่วนการเผาไหม้เชื้อเพลิง เป็นต้น รวมถึงการเป็นที่ปรึกษาและให้คำแนะนำให้กับลูกค้าในการจัดหา ติดตั้ง กระบวนการผลิต และการบำรุงรักษาเครื่องจักรที่ใช้ในการผลิตปูนขาว



โครงสร้างรายได้ของบริษัท

โครงสร้างรายได้ของบริษัทสำหรับปีสิ้นสุด 31 ธันวาคม 2558 สามารถสรุปได้ดังนี้

| โครงสร้างรายรับของบริษัท | 2558 | 2557 | 2556 |
|---|---------------|-----------------|---------------|
| 1. รายได้จากขายและบริการ | 927.18 | 1,070.76 | 850.98 |
| ปูนขาว (แคลเซียมออกไซด์และแคลเซียมไฮดรอกไซด์) | 756.31 | 849.71 | 762.89 |
| - จำหน่ายในประเทศ | 664.99 | 773.38 | 682.76 |
| - จำหน่ายต่างประเทศ | 91.33 | 76.33 | 80.13 |
| แคลเซียมคาร์บอเนต | 52.98 | 50.78 | 47.52 |
| - จำหน่ายในประเทศ | 51.01 | 47.25 | 45.90 |
| - จำหน่ายต่างประเทศ | 1.97 | 3.53 | 1.62 |
| ซื้อมาขายไปและรายได้จากการขายและบริการอื่น | 101.08 | 112.61 | 39.91 |
| - จำหน่ายในประเทศ | 26.54 | 100.42 | 39.72 |
| - จำหน่ายต่างประเทศ | 74.54 | 12.19 | 0.19 |
| จำหน่าย ประกอบ และติดตั้งเครื่องจักรอุปกรณ์ | 16.8 | 57.66 | 0.67 |
| 2. กำไรจากอัตราแลกเปลี่ยน | 4.74 | 1.51 | 1.31 |
| 3. รายได้อื่น ๆ1/ | 9.99 | 9.87 | 4.85 |
| รายได้รวม | 941.91 | 1,082.14 | 857.14 |

หมายเหตุ: 1/รายได้อื่น ๆ ประกอบด้วย รายได้ค่าเช่ารับ รายได้ดอกเบี้ยรับ รายได้จากการให้คำปรึกษาด้านวิศวกรรม กำไรจากการขายสินทรัพย์ รวมถึงรายการขายเศษซากจากกระบวนการผลิต เป็นต้น

2.1 ลักษณะผลิตภัณฑ์หรือบริการ

บริษัทมีการผลิตและจำหน่ายผลิตภัณฑ์หลัก รวมถึงผลิตภัณฑ์ที่มีการซื้อมาเพื่อจำหน่ายทั้งภายในและต่างประเทศ สามารถสรุปได้ ดังนี้

1) ปูนขาว

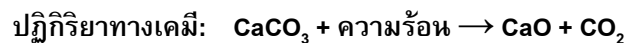
1.1) แคลเซียมออกไซด์ (Calcium Oxide, CaO) หรือปูนขาวร้อน

แคลเซียมออกไซด์ เป็นผลิตภัณฑ์ที่ได้จากการเผาหินปูน (Limestone) ซึ่งเป็นหินตะกอน ประกอบด้วยแคลเซียมคาร์บอเนต (CaCO_3) เป็นส่วนใหญ่ เพื่อให้หินปูนมีอุณหภูมิสูงจนถึงจุดที่คาร์บอเนตหลอมละลาย จนกระทั่งเกิดก๊าซคาร์บอนไดออกไซด์ (CO_2) ซึ่งเรียกว่า กระบวนการแคลซิเนชัน (calcination) โดยบริษัทใช้ความร้อนสูงในการเผา ที่อุณหภูมิประมาณ 900 องศาเซลเซียสในระบบปิด ใช้เวลาประมาณ 18 ชั่วโมง ซึ่งผลิตภัณฑ์ที่ได้มีลักษณะเป็นก้อนสีขาว ขนาด 1.5-4 นิ้ว ประกอบด้วยแคลเซียมออกไซด์ประมาณร้อยละ 85 ขึ้นไป และสารทางเคมีอื่นๆ เช่น แมกนีเซียมออกไซด์ (MgO) และเฟอร์ริกออกไซด์ (Fe_2O_3) และมีคุณสมบัติเป็นด่าง มีค่า pH ประมาณ 12.2 ซึ่งเมื่อทำปฏิกิริยากับน้ำแล้วจะเกิดความร้อนสูงแล้วละลายจนเหลือแกนเพียงเล็กน้อย



ผลิตภัณฑ์ที่ได้จะมีคุณสมบัติแตกต่างกัน เช่น ปริมาณแคลเซียมออกไซด์ที่มี (Available CaO), ปริมาณสารเคมีอื่นที่เจือปน (อาทิเช่น แมกนีเซียมออกไซด์ (MgO), เฟอริกออกไซด์ (Fe₂O₃) ซิลิกอนไดออกไซด์ (SiO₂)), ค่าความชื้น, ปริมาณแกนที่เหลือเมื่อละลายน้ำ, ความสัมพันธ์ระหว่างความร้อนและเวลาเมื่อทำปฏิกิริยากับน้ำ (Reactivity), ขนาดผลิตภัณฑ์ เป็นต้น ทั้งนี้ ขึ้นอยู่กับวัตถุดิบหินปูน เชื้อเพลิงที่ใช้เผา และกระบวนการ/เทคนิคในการเผา

บริษัทมีการจัดจำหน่ายในรูปของปูนก้อน (ขนาดประมาณ 1.5-4 นิ้ว) ปูนเกล็ด (ขนาดประมาณ 0.1-10.0 มิลลิเมตร) และปูนบด (ขนาดประมาณ 100-200 เมช (mesh)¹⁾) โดยในกรณีของปูนเกล็ดและปูนบด จะต้องนำปูนก้อนที่ผ่านกระบวนการเผาแล้ว ไปบดต่อในเครื่องบดเพื่อให้ได้ตามขนาดที่ต้องการ จากนั้นจะบรรจุใส่บรรจุภัณฑ์ หรือใส่รถเพื่อจำหน่ายให้แก่ลูกค้า ภายใต้เครื่องหมายการค้าตราแรด และ ตราภูเขา



Kiln



Quicklime - Lump



Quicklime - Pebble



Grinding Plant



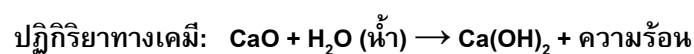
Quicklime - Powder



1.2) แคลเซียมไฮดรอกไซด์ (Calcium Hydroxide, Ca(OH)₂) หรือปูนไฮเดรต

แคลเซียมไฮดรอกไซด์ หรือ ปูนไฮเดรต เป็นผลิตภัณฑ์ที่ได้มาจากการนำแคลเซียมออกไซด์ที่ผ่านกระบวนการเผาและบดแล้วไปทำปฏิกิริยากับน้ำในเครื่องผสม และทำการย่อยผลิตภัณฑ์ที่ได้จนเป็นแคลเซียมไฮดรอกไซด์ในรูปผง ขนาดประมาณ 170-230 เมช (mesh) บรรจุในบรรจุภัณฑ์ หรือใส่รถบรรทุก (Bulk truck) เพื่อจัดจำหน่ายแก่ลูกค้า ภายใต้เครื่องหมายการค้าตราแรด และตราภูเขา

โดยผลิตภัณฑ์ที่ได้จะมีคุณสมบัติแตกต่างกัน เช่น ปริมาณแคลเซียมไฮดรอกไซด์ที่มี (Available Ca(OH)₂), ปริมาณสารเคมีอื่นที่เจือปน (อาทิเช่น แมกนีเซียมออกไซด์ (MgO), เฟอริกออกไซด์ (Fe₂O₃) ซิลิกอนไดออกไซด์ (SiO₂)), ค่าความชื้น, ขนาดผลิตภัณฑ์ เป็นต้น ทั้งนี้ ขึ้นอยู่กับวัตถุดิบปูนขาวร้อน การทำปฏิกิริยากับน้ำ และกระบวนการผลิต





SUTHA

แบบ 56-1 ประจำปี 2558

บริษัท สุทธากัญจน์ จำกัด (มหาชน)

ส่วนที่ 1 การประกอบธุรกิจ

ลักษณะการประกอบธุรกิจ

โดยบรรจุขายในรูปของบรรจุภัณฑ์ และรถบรรทุก (Bulk truck)



Quicklime - Powder



Hydrator



Hydrated lime



โดยอุตสาหกรรมต่าง ๆ นำผลิตภัณฑ์ปูนขาวไปใช้ดังนี้

| อุตสาหกรรม | งานที่ใช้ผลิตภัณฑ์ของบริษัท |
|--------------------------|--|
| อุตสาหกรรมเหล็ก | - ดึงสารเจือปนต่างๆ ในกระบวนการผลิตเหล็ก |
| อุตสาหกรรมเคมี | - ปรับสภาพความเป็นกรดของสารจากการผลิตกรด - ดึงสารเจือปนในกระบวนการผลิต - สารที่ใช้ในระบบบำบัดน้ำเสีย |
| อุตสาหกรรมน้ำตาล | - ดึงสารเจือปนต่างๆ ออกจากน้ำอ้อย - ใช้เป็นสารฟอกขาวในการผลิตน้ำตาลทรายขาว |
| อุตสาหกรรม | งานที่ใช้ผลิตภัณฑ์ของบริษัท |
| อุตสาหกรรมเยื่อและกระดาษ | - การผลิตสารฟอกขาว - ใช้ในการผลิต Precipitated Calcium Carbonate (PCC) ที่ใช้ในการเคลือบกระดาษ - ใช้ในระบบบำบัดน้ำเสีย |
| อุตสาหกรรมเหมืองแร่ | - ดึงสารเจือปนในกระบวนการผลิต - สารช่วยกรองในกระบวนการผลิต - สารยับยั้งการลอยตัวของแร่บางชนิด (Depressant in ore floatation) - สารปรับสภาพความเป็นกรด - สารที่ใช้ในระบบบำบัดน้ำเสีย - ส่วนผสมในกระบวนการสกัดแร่ (Cyanidation of ores) |
| อุตสาหกรรมเกษตร | - ปรับค่า pH ในดินและน้ำ |



| อุตสาหกรรม | งานที่ใช้ผลิตภัณฑ์ของบริษัท |
|---------------------------|---|
| อุตสาหกรรมก่อสร้าง | <ul style="list-style-type: none"> - บำบัดน้ำเสีย และปรับปรุงสภาพดิน - ใช้เป็นส่วนประกอบทำยางมะตอย หรือสารเติมแต่ง - ใช้เป็นส่วนประกอบในการผลิตอิฐมวลเบา - ใช้เป็นส่วนผสมในการปรับปรุงดิน - ใช้เป็นส่วนผสมทำซีเมนต์ฉาบ / อิฐ - ใช้ส่วนผสมอุตสาหกรรมแก้ว |
| อุตสาหกรรมการผลิตน้ำประปา | <ul style="list-style-type: none"> - กำจัดความกระด้างของน้ำ (water softening) - สารปรับปรุงสภาพความเป็นกรด - ดึงสารเจือปนต่างๆ หรือช่วยตกตะกอนสิ่งเจือปน - ปรับสภาพตะกอน (sludge conditioning) |
| การบำบัดน้ำเสีย | <ul style="list-style-type: none"> - สารที่ใช้ในระบบบำบัดน้ำเสีย - สารที่ใช้สำหรับการตกตะกอน - สารปรับปรุงสภาพความเป็นกรด |

2) แคลเซียมคาร์บอเนต (Calcium Carbonate, CaCO_3)

แคลเซียมคาร์บอเนต เป็นผลิตภัณฑ์ที่ได้จากการบดหินทราย (Calcite) จนได้เป็นผง โดยหินทรายเป็นแร่คาร์บอเนตที่เสถียรที่สุดในกลุ่มแร่ที่มีสูตรโครงสร้างเป็นแคลเซียมคาร์บอเนต (CaCO_3) มีความวาวคล้ายแก้ว โปร่งใสถึงโปร่งแสง โดยปกติมีสีขาวหรือไม่มีสี

บริษัทผลิตแคลเซียมคาร์บอเนตใน 2 รูปแบบ คือ แบบไม่เคลือบผิว (Uncoated) และแบบเคลือบผิว (Coated) มีขนาดประมาณ 1.5-4.0 ไมครอน โดยแคลเซียมคาร์บอเนตแบบไม่เคลือบผิว มีกระบวนการผลิตโดยการนำหินทรายมาผ่านกระบวนการบดให้ได้ขนาดตามที่ต้องการแล้วบรรจุขาย ในส่วนของแคลเซียมคาร์บอเนตแบบเคลือบผิว จะเป็นการนำหินทรายที่ผ่านกระบวนการบดแล้วนำมาผสมกับกรดไขมัน (stearic acid) เพื่อเป็นสารเคลือบแล้วบรรจุขาย ทั้งนี้ แคลเซียมคาร์บอเนต สามารถนำไปใช้ประโยชน์ในอุตสาหกรรมที่ต่างกัน เช่น เป็นตัวเติมเต็ม (Filler) และเป็นตัวเพิ่มปริมาณ (Extender) ในอุตสาหกรรมต่างๆ ได้แก่ สี ยาง พลาสติก ท่อพีวีซี กระดาษ หรืออาจใช้เป็นส่วนผสมในยาสีฟัน ผงซักฟอก ยา สายหุ้มโทรศัพท์ ฉนวนหุ้มสายไฟ ปากกา ยางลบ ถูมือ และแว่นตา เป็นต้น โดยบริษัทจัดจำหน่ายภายใต้เครื่องหมายการค้าตราแรด และมีการจำหน่ายทั้งภายในประเทศและต่างประเทศ

Calcium Carbonate (COATED)

Calcium Carbonate (UN COATED)





| อุตสาหกรรม | งานที่ใช้ผลิตภัณฑ์ของบริษัท |
|--------------------------|---|
| อุตสาหกรรมท่อและพีวีซี | ใช้แคลเซียมคาร์บอเนตเป็นตัวเติม (filler) เพื่อปรับปรุงผิวของพลาสติกโดยทำให้พลาสติกมีคุณสมบัติ <ul style="list-style-type: none"> - มีความเงาหรือความมันเพิ่มขึ้น - มีคุณสมบัติต้านทานไฟฟ้าดีขึ้น - ทนทานต่อแรงบีบอัด - ควบคุมการหดตัวของพลาสติก - ทำให้ผลิตภัณฑ์จากพลาสติกทนทานต่อสภาพภูมิอากาศมากขึ้น |
| อุตสาหกรรมเยื่อและกระดาษ | <ul style="list-style-type: none"> - เพิ่มความทึบแสงให้กับเนื้อเยื่อกระดาษ - ปรับปรุงคุณภาพเนื้อเยื่อกระดาษ ทำให้ผิวเนื้อเยื่อสม่ำเสมอและมีส่วนผสมเป็นเนื้อเดียวกัน - ปรับปรุงคุณสมบัติด้านการพิมพ์ การดูดซับน้ำหมึก - ทำให้การวางตัวของโครงสร้างเนื้อเยื่อกระดาษดีขึ้น ช่วยเติมเต็มช่องว่างของเนื้อเยื่อ - ปรับปรุงคุณสมบัติด้านการระบายน้ำของเนื้อเยื่อกระดาษให้ดีขึ้นในระหว่างกระบวนการผลิต - ลดการใช้พลังงานในกระบวนการทำกระดาษให้แห้งเนื่องจากแคลเซียมคาร์บอเนตจะไปอุด ตามช่องว่างของเนื้อเยื่อกระดาษทำให้กระดาษดูดซับน้ำได้น้อยลง |
| อุตสาหกรรมยาง | <ul style="list-style-type: none"> - มีคุณสมบัติต้านทานไฟฟ้าดีขึ้น - ทนทานต่อแรงบีบอัด - ทำให้ผลิตภัณฑ์จากพลาสติกทนทานต่อสภาพภูมิอากาศมากขึ้น |
| อุตสาหกรรมหมึกและสี | -ทำให้สีมีความต่อเนื่องและเป็นเนื้อเดียวกัน |
| อุตสาหกรรมอาหารสัตว์ | -วัตถุดิบในอาหารเสริมอัดเม็ดเพื่อสัตว์ |

3) ผลิตภัณฑ์ที่ซื้อขายไป และสินค้าและบริการอื่น

ผลิตภัณฑ์ที่มีการซื้อมาเพื่อจำหน่ายต่อทั้งภายในประเทศและต่างประเทศ มีทั้งผลิตภัณฑ์ประเภทปูนขาวและแคลเซียมคาร์บอเนต ผลิตภัณฑ์เคมีภัณฑ์อื่นซึ่งใช้ในอุตสาหกรรมพื้นฐาน และการจำหน่ายเชื้อเพลิงถ่านหิน (ชนิดที่บริษัทใช้อยู่ในปัจจุบัน) นอกจากนี้ ยังมีการให้บริการบดหินแร่ให้กับลูกค้าด้วย โดยในปี 2558 บริษัทฯ มีการขายการซื้อมาและจำหน่ายเพื่อส่งออกผลิตภัณฑ์โดโลไมต์เผาให้กับลูกค้ากลุ่มเหล็กในต่างประเทศเพิ่มขึ้น

4) บริการจำหน่าย และติดตั้งเครื่องจักรอุปกรณ์

การให้บริการจำหน่าย ประกอบ และติดตั้งเครื่องจักรอุปกรณ์ที่เกี่ยวข้องกับการผลิตปูนขาว ได้แก่ เตาเผาหินปูน ชุดลำเลียงหินปูน ชุดลำเลียงปูนขาวร้อน ส่วนการเผาไหม้เชื้อเพลิง เป็นต้น รวมถึงการเป็นที่ปรึกษา และให้คำแนะนำให้กับลูกค้าในการจัดหา ติดตั้ง กระบวนการผลิต และการบำรุงรักษาเครื่องจักรที่ใช้ในการผลิตปูนขาว โดยบริษัทเริ่มดำเนินการธุรกิจนี้ ตั้งแต่ปลายปี 2556

สำหรับปี 2558 บริษัทฯ มีโครงการที่มีการส่งมอบเครื่องจักรแล้วจำนวน 1 โครงการซึ่งเป็นโครงการที่อยู่ระหว่างขั้นตอนการติดตั้งเครื่องจักรที่ได้มีการส่งมอบชิ้นส่วนไปแล้ว และคาดว่าจะสามารถติดตั้งแล้วเสร็จเพื่อเดินการผลิต



จำนวน 1 เตาในต้นปี 2559 และเป็นโครงการที่อยู่ระหว่างรอการส่งมอบอีกโดยรอลูกค้าเปิด L/C อีกจำนวน 1 โครงการ



2.2 การตลาดและการแข่งขัน

2.2.1 กลยุทธ์ในการแข่งขัน

บริษัทมีประสบการณ์และความเชี่ยวชาญในการผลิตและจัดจำหน่ายผลิตภัณฑ์ประเภทปูนขาว (แคลเซียมออกไซด์ และแคลเซียมไฮดรอกไซด์) และแคลเซียมคาร์บอเนต ที่ใช้ในอุตสาหกรรมต่างๆ ซึ่งส่วนใหญ่เป็น อุตสาหกรรมขนาดใหญ่ของประเทศ ตลอดระยะเวลาของการดำเนินธุรกิจมาเป็นเวลากว่า 10 ปี บริษัทได้มีการพัฒนา กระบวนการผลิตและเพิ่มความหลากหลายของผลิตภัณฑ์อย่างต่อเนื่อง เพื่อตอบสนองความต้องการที่เพิ่มขึ้นรวมถึง ความหลากหลายของลูกค้า โดยมุ่งพัฒนาประสิทธิภาพ สร้างและรักษาความสัมพันธ์ที่ดีกับลูกค้ามาโดยตลอด ดังนั้น บริษัทจึงได้วางกลยุทธ์ในการแข่งขันโดยมุ่งตอบสนองความพึงพอใจให้แก่ลูกค้าทุกกลุ่ม ดังนี้

- การผลิตและจำหน่ายสินค้าที่มีคุณภาพ

บริษัทมีเตาเผาหินปูนสำหรับผลิตแคลเซียมออกไซด์ ที่เป็นเทคโนโลยีระดับสูง โดยใช้เทคโนโลยี ที่มีกระบวนการผลิตที่มีประสิทธิภาพ และได้มาตรฐานสากล โดยมีการควบคุมกระบวนการผลิตด้วยระบบคอมพิวเตอร์ ตั้งแต่การลำเลียงหินปูน การเผาในระบบปิด และการลำเลียงผลิตภัณฑ์เพื่อจัดเก็บ โดยมีการตรวจสอบคุณภาพในทุก ขั้นตอน ได้แก่ สภาพทางกายภาพและค่าเคมีของวัตถุดิบหินปูน การคัดขนาดของหินปูน การตรวจวัดอุณหภูมิและความดันในการเผา การละลายในน้ำของปูนขาวร้อน นอกจากนี้ บริษัทยังมีผู้บริหารที่มีประสบการณ์และความเชี่ยวชาญในการเผาปูนมากกว่า 30 ปี ทำให้บริษัทสามารถคัดเลือกวัตถุดิบ เลือกใช้เชื้อเพลิง และควบคุมพารามิเตอร์ ในกระบวนการผลิตสินค้า เพื่อให้ได้ผลิตภัณฑ์ที่มีคุณภาพเป็นไปตามความต้องการของลูกค้าในแต่ละราย หรือแต่ละ อุตสาหกรรมได้อย่างเหมาะสม

ในส่วนของการเชื่อมคาร์บอนเนต บริษัทใช้เทคโนโลยีการผลิตจากประเทศเยอรมัน ซึ่งเครื่องจักรมีความสามารถเชื่อมคาร์บอนเนตด้วยความละเอียดสูง ในระดับ 1.0-5.0 ไมครอน และทำให้มีการกระจายตัวที่ดี

- ความตรงต่อเวลาในการส่งมอบ

บริษัทมีการวางแผนการขนส่งที่มีประสิทธิภาพในการบริการจัดส่งสินค้าจนถึงลูกค้า โดยมีการขนส่งทั้งโดยรถขนส่งของบริษัท รถขนส่งที่จ้างภายนอก (out source) และรถขนส่งของลูกค้าเอง โดยรถขนส่งของบริษัทมีการติดตั้งระบบ GPS เพื่อใช้ในการตรวจสอบเส้นทางและติดตามสถานะของรถขนส่งได้ตลอดเวลา จึงมั่นใจได้ว่าจะสามารถจัดส่งให้กับลูกค้าอย่างปลอดภัย ตรงต่อเวลา และมีประสิทธิภาพ ในส่วนของรถขนส่งภายนอก บริษัทเลือกใช้บริการขนส่งที่มีการดำเนินการร่วมกันมานาน และไว้วางใจได้

นอกจากนี้ บริษัทยังมีการวางแผนการสั่งวัตถุดิบ แผนการผลิต และมีการกำหนดปริมาณขั้นต่ำของวัตถุดิบ และเชื้อเพลิงไว้ เพื่อให้มีเพียงพอสำหรับการผลิตและการส่งสินค้าให้กับลูกค้าได้ครบถ้วนและตรงเวลาที่ลูกค้าต้องการ

- ความยืดหยุ่นและประสิทธิภาพในการผลิต

บริษัทมีเตาเผาปูนจำนวน 6 เตา เดินเครื่องตลอดระยะเวลา 24 ชั่วโมง โดยมีกำลังการผลิตประมาณ 150 ตันต่อวันต่อเตา เนื่องด้วยเตาเผาหินปูนมีขนาดเล็กจึงมีความยืดหยุ่นในการผลิตสูง หากมีเตาใดเตาหนึ่งไม่สามารถทำงานได้ ก็สามารถใช้อีเตาอื่นผลิตทดแทนได้ รวมถึงสามารถปรับกระบวนการเผาให้เหมาะสมกับความต้องการของลูกค้า แยกเป็นแต่ละเตาได้ เพื่อให้สามารถผลิตสินค้าตามความต้องการลูกค้าได้หลากหลาย นอกจากนี้ บริษัทยังมีทีมงานที่มีประสบการณ์และความเชี่ยวชาญในการควบคุมดูแลกระบวนการเผาหินปูน การควบคุมระบบการผลิตด้วยระบบคอมพิวเตอร์ รวมทั้งการควบคุมคุณภาพการผลิต ช่วยให้กระบวนการผลิตมีประสิทธิภาพมากขึ้น สร้างความพึงพอใจและรักษาความสัมพันธ์อันดีกับลูกค้า

บริษัทให้ความสำคัญในการสร้างความพึงพอใจให้กับลูกค้า ซึ่งบริษัทได้ศึกษาการใช้งานปูนขาวและแคลเซียมคาร์บอนเนตของลูกค้า เพื่อนำมาพัฒนาผลิตภัณฑ์ดังกล่าว และศึกษาแนวโน้มของตลาด เพื่อตอบสนองความต้องการของลูกค้าในแต่ละอุตสาหกรรม และแต่ละราย ทั้งทางด้านปริมาณ และคุณภาพ ตลอดจนการจัดส่งที่ตรงต่อเวลา รวมถึงสามารถให้คำแนะนำกับลูกค้าแต่ละรายเกี่ยวกับการใช้ประเภทผลิตภัณฑ์ปูนขาวที่เหมาะสมในแต่ละกระบวนการของลูกค้าได้อย่างดี อีกทั้งยังมีการติดต่อ และสร้างความสัมพันธ์อันดีกับลูกค้าอย่างต่อเนื่อง เพื่อให้ลูกค้าสามารถเชื่อมั่นและไว้วางใจในกระบวนการผลิตและการบริการที่มีประสิทธิภาพของบริษัท

- ความสามารถในการบริหารจัดการต้นทุน

บริษัทมุ่งเน้นการควบคุมและบริหารต้นทุน โดยเริ่มต้นตั้งแต่การสั่งทีมงานฝ่ายควบคุมและประกันคุณภาพไปสำรวจเหมืองหินปูน และเก็บตัวอย่างหินปูนมาทดสอบคุณภาพก่อนการสั่งซื้อ และเมื่อมีการสั่งซื้อ ก็มีการสุ่มตรวจสอบอยู่เสมอ ทำให้สามารถควบคุมคุณภาพและต้นทุนวัตถุดิบได้

ในส่วนของการระบบการผลิต บริษัทยังได้พัฒนาเทคโนโลยีระบบการเผาหินปูนแบบใหม่ด้วยถ่านหินแข็งที่ทำให้มีต้นทุนต่ำกว่าการใช้เชื้อเพลิงน้ำมันเตา และมีการทดลองพัฒนาระบบการเผาให้สามารถเลือกใช้วัตถุดิบหินปูนจากหลากหลายเหมืองหิน รวมถึงพัฒนานำหินปูนขนาดที่เล็กกว่าขนาดมาตรฐานที่ผู้ผลิตเตาเผาปูนได้กำหนดไว้ให้สามารถนำมาผลิตเพื่อลดต้นทุนวัตถุดิบหินปูนที่ไม่ได้ขนาดลงได้ รวมถึงมีการวางแผนการขนส่งทั้งการ



ส่วนที่ 1 การประกอบธุรกิจ

ลักษณะการประกอบธุรกิจ

ขนส่งวัตถุดิบและสินค้า เพื่อควบคุมต้นทุนการผลิต และลดต้นทุนจากการสูญเสียของวัตถุดิบและสินค้า รวมทั้งเพิ่มประสิทธิภาพการขนส่ง

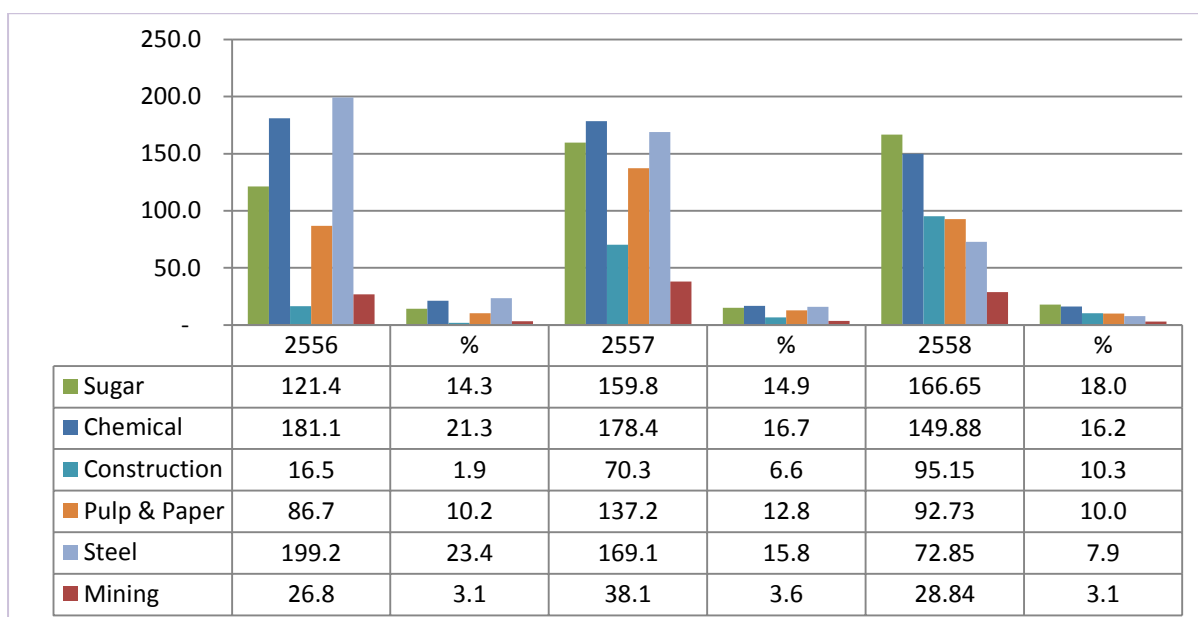
- การพัฒนาธุรกิจจากความเชี่ยวชาญในธุรกิจปูนขาว

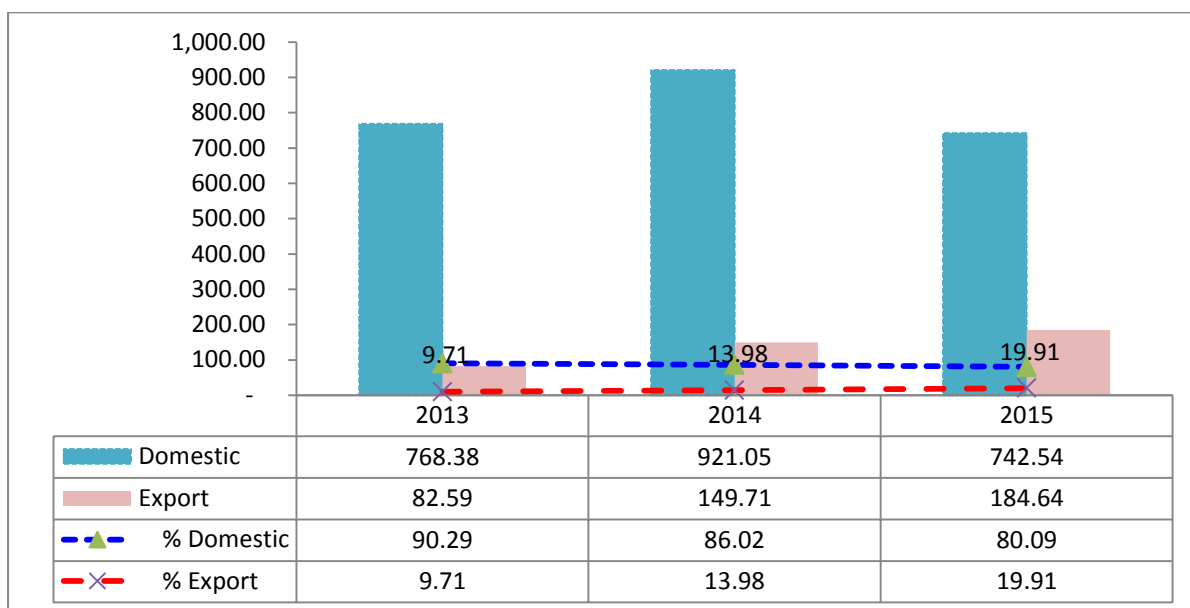
ผู้บริหารของบริษัทมีความรู้ และความเชี่ยวชาญในเทคโนโลยีและกระบวนการผลิตปูนขาวกว่า 30 ปี รวมถึงประสบการณ์ในการจัดหาอุปกรณ์ เครื่องจักรจากผู้จัดหา ผู้รับเหมาหรือผู้เชี่ยวชาญในการก่อสร้าง จาก การที่บริษัทฯ ได้มีการติดตั้งเตาเผาหินปูน และการทดสอบการเดินเครื่องจักร (Commissioning) ในการขยายกำลังการผลิตในแต่ละเตาที่ผ่านมา ทำให้บริษัทฯ เล็งเห็นโอกาสในการพัฒนาเพื่อสามารถต่อยอดทางธุรกิจ ในการรับเป็นที่ปรึกษา ให้บริการจำหน่ายอุปกรณ์เตาเผาหินปูนเพื่อใช้ผลิตปูนขาว รวมถึงให้คำแนะนำกับลูกค้าในกระบวนการผลิต และการบำรุงรักษาเครื่องจักรที่ใช้ในการผลิตปูนขาวได้

2.2.2 ลักษณะลูกค้า

กลุ่มลูกค้าของบริษัทแบ่งเป็น 2 ประเภทหลัก คือ 1) โรงงานผู้ประกอบการในอุตสาหกรรมต่างๆ ที่ต้องการผลิตภัณฑ์กลุ่มปูนขาว และแคลเซียมคาร์บอเนตไปใช้ในกระบวนการผลิต ทั้งภายในประเทศ และต่างประเทศ และ 2) ผู้จัดจำหน่ายที่ซื้อผลิตภัณฑ์ไปเพื่อดำเนินการขายต่อหรือส่งออกให้กับลูกค้า ทั้งนี้ กลุ่มลูกค้าหลักของบริษัท เป็นโรงงานผู้ประกอบการในอุตสาหกรรมต่างๆ ได้แก่ อุตสาหกรรมเหล็ก อุตสาหกรรมเคมี อุตสาหกรรมน้ำตาล อุตสาหกรรมเหมืองแร่ และอุตสาหกรรมเยื่อและกระดาษ ฯลฯ

ลูกค้าหลักของบริษัทประกอบด้วยลูกค้าในกลุ่มอุตสาหกรรมน้ำตาล อุตสาหกรรมเคมี อุตสาหกรรมก่อสร้าง อุตสาหกรรมกระดาษและเยื่อกระดาษ อุตสาหกรรมเหล็ก และอุตสาหกรรมเหมืองแร่ และบริษัทฯ ยังมีการจำหน่ายผลิตภัณฑ์ให้กับบริษัททั่วไปซึ่งมีการซื้อเพื่อนำไปจำหน่ายรวมถึงส่งออก และในปี 2558 บริษัทฯ ยังมีการส่งออกผลิตภัณฑ์ไปจำหน่ายในต่างประเทศเพิ่มขึ้นโดยระหว่างปี 2556-2558 บริษัทฯ มีการส่งออกคิดเป็นร้อยละ 9.71 , 13.98 และ 19.91 ตามลำดับโดยอัตราการส่งผลิตภัณฑ์ไปจำหน่ายต่างประเทศเพิ่มขึ้นเป็นลำดับ





ปัจจุบันบริษัทมีจำนวนลูกค้าโดยประมาณ 300 ราย ในปี 2558 มีรายได้จากการขายกลุ่มลูกค้า 10 รายแรก ประมาณร้อยละ 47 ของรายได้จากการขายและบริการ ประกอบด้วยลูกค้าในอุตสาหกรรมเหล็ก เคมี น้ำตาล เยื่อและกระดาษ เหมืองแร่ และส่งออก โดยในจำนวนนี้มีจำนวน 8 รายที่เป็นลูกค้าหลักภายในประเทศ และ 2 รายเป็นลูกค้าที่มีการซื้อขายจากต่างประเทศ โดยลูกค้าหลักส่วนใหญ่จะมีการทำสัญญาซื้อขายสินค้าหรือใบสั่งซื้อสินค้า (PO) ระยะยาว (ระยะเวลามากกว่า 6 เดือน) โดยไม่มีลูกค้ารายใดที่มียอดขายในสัดส่วนที่เกินกว่าร้อยละ 10 ของรายได้จากการขายและบริการในปี 2558

2.2.3 นโยบายราคา

ในปี 2558 บริษัทฯ มีการปรับเปลี่ยนนโยบายราคาโดยมีการกำหนดราคาขายในทุกกลุ่มลูกค้าโดยขึ้นอยู่กับประเภทสินค้า ประเภทของลูกค้า ประวัติของลูกค้าที่เคยมีธุรกรรมร่วมกัน ปริมาณและมูลค่าการสั่งซื้อ รวมทั้งการแข่งขันทางด้านราคากับคู่แข่ง โดยการจัดตั้งราคาขายต้องไม่ต่ำกว่าต้นทุนสินค้าบวกอัตรากำไร (Cost plus pricing) เพื่อรักษาอัตรากำไรขั้นต้นที่เหมาะสมได้

2.2.4 การจำหน่ายและช่องทางการจัดจำหน่าย

บริษัทมีการจำหน่ายผลิตภัณฑ์ของบริษัทผ่าน 2 ช่องทาง ดังนี้

1) การจำหน่ายผ่านลูกค้าโดยตรง

เจ้าหน้าที่ฝ่ายการตลาดจะเป็นผู้ติดต่อกับลูกค้าโดยตรง กอปรกับอาศัยความสัมพันธ์อันดีของผู้บริหารกับลูกค้า ซึ่งมีทั้งที่เป็นผู้ผลิตในแต่ละอุตสาหกรรม ผู้จัดการจำหน่าย ผู้ค้าส่ง ผู้ค้าปลีก และลูกค้ารายย่อย รวมถึงลูกค้าใหม่ที่ติดต่อมาโดยตรง หรือได้รับการแนะนำจากลูกค้าเดิมของบริษัท โดยเจ้าหน้าที่ฝ่ายการตลาด จะทำความเข้าใจ



ส่วนที่ 1 การประกอบธุรกิจ

ลักษณะการประกอบธุรกิจ

เข้าใจต่อความต้องการของลูกค้า เพื่อให้เสนอแนะข้อมูลผลิตภัณฑ์ที่เหมาะสมกับการใช้งานของลูกค้าได้ตรงความต้องการ

2) การจำหน่ายผ่านตัวแทนจำหน่าย

บริษัทมีการจำหน่ายผลิตภัณฑ์ผ่านตัวแทนจำหน่าย โดยเฉพาะหากเป็นลูกค้าในกลุ่มรัฐวิสาหกิจ หรือหน่วยงานของภาครัฐ เพื่อความคล่องตัวในการกระจายสินค้าและมีประสิทธิภาพในการบริหารงาน รวมถึงลูกค้าในกลุ่มภาคเกษตรกรรม และลูกค้าบางกลุ่มอุตสาหกรรม

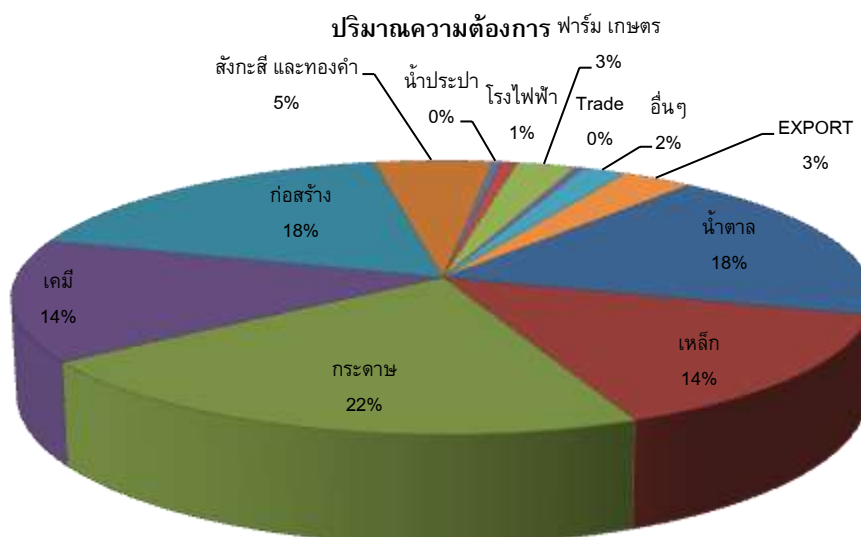
ทั้งนี้ บริษัทมีการจำหน่ายผลิตภัณฑ์ผ่านลูกค้าโดยตรงมากกว่าการขายผ่านตัวแทนจำหน่าย โดยคิดเป็นสัดส่วนประมาณมากกว่าร้อยละ 90 ของรายได้จากการขายและบริการทั้งหมด

2.2.5 ภาวะอุตสาหกรรมและการแข่งขัน

ภาวะอุตสาหกรรมปูนขาว

บริษัทประกอบธุรกิจผลิตและจำหน่ายปูนขาวและแคลเซียมคาร์บอเนต (CaCO_3) ที่ใช้ในกระบวนการผลิตของหลากหลายภาคอุตสาหกรรม ได้แก่ อุตสาหกรรมเหล็ก อุตสาหกรรมเคมี อุตสาหกรรมน้ำตาล อุตสาหกรรมเหมืองแร่ และอุตสาหกรรมเยื่อและกระดาษ โดยจากข้อมูล que บริษัทสามารถสำรวจได้ ความต้องการผลิตภัณฑ์ปูนขาวภายในประเทศในปี 2558 คาดว่ามีปริมาณอย่างน้อย 1 ล้านตัน

ประมาณการความต้องการผลิตภัณฑ์ปูนขาวภายในประเทศแยกตามอุตสาหกรรม



ที่มา: การสำรวจของบริษัท

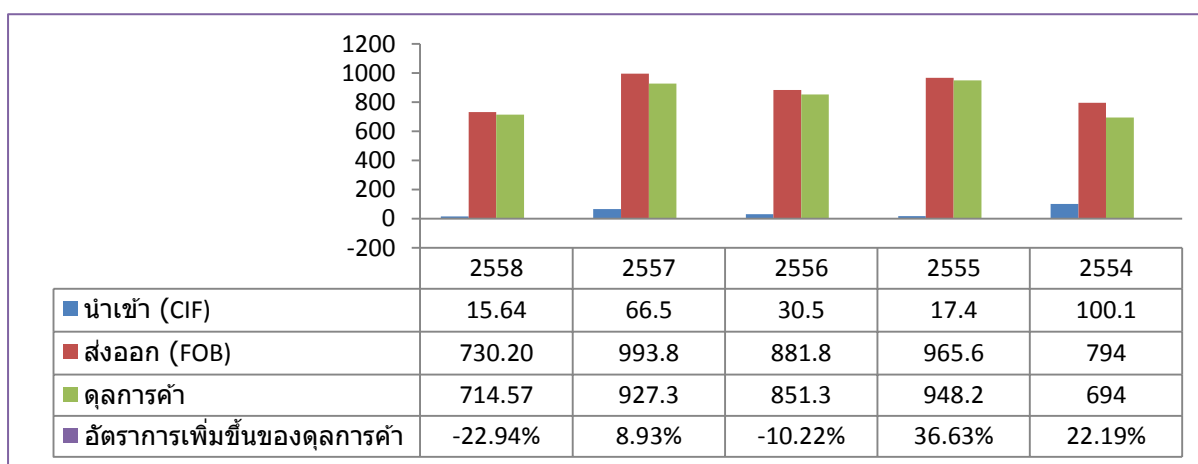


ส่วนที่ 1 การประกอบธุรกิจ

ลักษณะการประกอบธุรกิจ

บริษัทประมาณการว่า อุตสาหกรรมกระดาษและเยื่อกระดาษมีความต้องการมากที่สุดที่ประมาณร้อยละ 22 และอุตสาหกรรมน้ำตาล และก่อก่ออุตสาหกรรมก่อสร้าง ร้อยละ 18 , อุตสาหกรรมเหล็ก และอุตสาหกรรมเคมีร้อยละ 14 และอุตสาหกรรมอื่นๆ โดยรวมมีความต้องการร้อยละ 14

สำหรับการนำเข้าและส่งออก ในปี 2558 ผลิตภัณฑ์กลุ่มปูนขาว (Quick lime, Slaked lime และ Hydraulic lime รวมไปถึง Calcium Oxide and Calcium Hydroxide) มีมูลค่าการส่งออก 730.20 ล้านบาท มูลค่าการนำเข้า 15.64 ล้านบาท คิดเป็นมูลค่าดุลการค้า 714.57 ล้านบาท โดยมีอัตราลดลงจากปี 2557 ร้อยละ 22.94 โดยในปี 2558

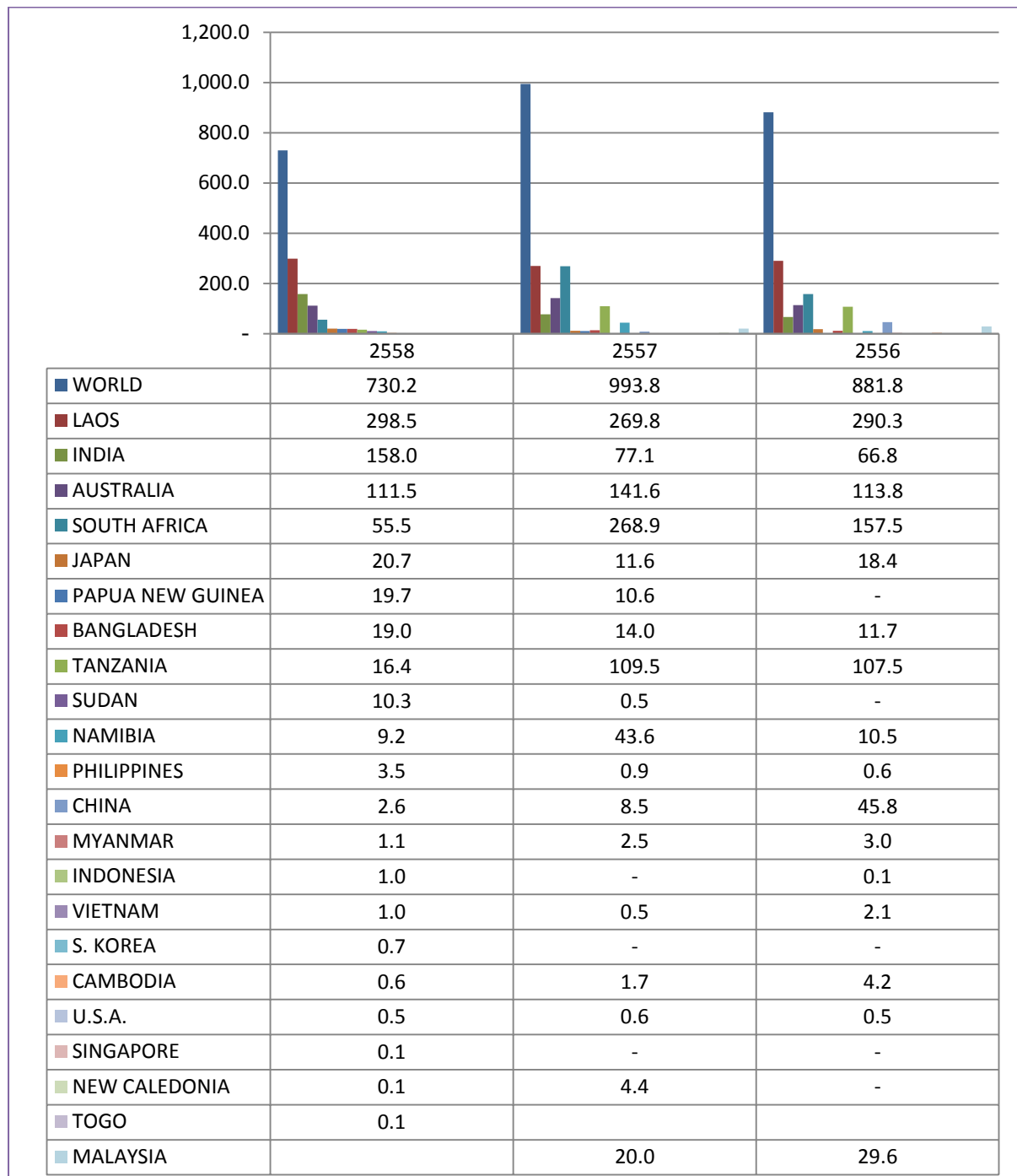


หมายเหตุ: ที่มาข้อมูลจากศูนย์เทคโนโลยีสารสนเทศและการสื่อสาร สำนักปลัดกระทรวงพาณิชย์



ส่วนที่ 1 การประกอบธุรกิจ

ลักษณะการประกอบธุรกิจ



ที่มา: ศูนย์เทคโนโลยีสารสนเทศและการสื่อสารสำนักงานปลัดกระทรวงพาณิชย์

ประเทศไทยมีการส่งออกผลิตภัณฑ์ปุนขาวไปยังประเทศลาวสูงที่สุด โดยมีมูลค่าการส่งออกประมาณ 298.5 ล้านบาท รองลงมาคือ ประเทศอินเดีย ออสเตรเลีย แอฟริกาใต้ ญี่ปุ่น ปาปัวนิวกินี บังคลาเทศ แทนซาเนีย ชูแดน นามิเบีย ฟิลิปปินส์ จีน และ อินโดนีเซีย ซึ่งมีความต้องการการใช้งานปุนขาวในอุตสาหกรรมหลักที่แตกต่างกันในแต่ละประเทศ



ส่วนที่ 1 การประกอบธุรกิจ

ลักษณะการประกอบธุรกิจ

อย่างไรก็ตาม นอกเหนือจากความต้องการผลิตภัณฑ์ปูนขาวภายในประเทศ และแนวโน้มการนำเข้าและส่งออกปูนขาวแล้ว การเติบโตของผลิตภัณฑ์ปูนขาวยังผันแปรตามอุตสาหกรรมที่เกี่ยวข้องและสภาพเศรษฐกิจโดยรวมของประเทศ โดยรายได้ส่วนใหญ่ของบริษัทมาจากการจำหน่ายภายในประเทศให้แก่ภาคอุตสาหกรรม ได้แก่ อุตสาหกรรมน้ำตาล อุตสาหกรรมก่อสร้าง อุตสาหกรรมเคมี อุตสาหกรรมเหล็ก อุตสาหกรรมเหมืองแร่ และอุตสาหกรรมเยื่อและกระดาษ และมีการส่งออกบางส่วนให้กับผู้จัดจำหน่าย และผู้ประกอบการที่มีการนำไปใช้ในอุตสาหกรรม อาทิเช่น อุตสาหกรรมเหมืองแร่ และอุตสาหกรรมพลาสติก จึงทำให้การดำเนินธุรกิจของบริษัทมีความสัมพันธ์โดยตรงกับการเติบโตของอุตสาหกรรมดังกล่าว

อุตสาหกรรมน้ำตาล

อุตสาหกรรมการผลิตน้ำตาล ถือเป็นอุตสาหกรรมการแปรรูปสินค้าเกษตรที่สำคัญของประเทศไทย โดยในปีการผลิต 2557/58 มีโรงงานน้ำตาล 50 โรงงานทั่วประเทศ ซึ่งส่วนใหญ่อยู่ทางภาคตะวันออกเฉียงเหนือ รองลงมา คือ ภาคกลาง และภาคเหนือ

ในช่วงการผลิตปี 2557/58 จากข้อมูลสำนักงานคณะกรรมการอ้อยและน้ำตาล ปริมาณอ้อยเข้าหีบของโรงงานน้ำตาลทั่วประเทศมากกว่า 105 ล้านตันอ้อยต่อปี และสามารถผลิตน้ำตาลได้มากกว่า 11.34 ล้านตันต่อปี โดยมีปริมาณอ้อยเข้าหีบและการผลิตน้ำตาลรวมทุกประเภทในอัตราเพิ่มขึ้นจากปีก่อน 2.21% โดยสำนักเศรษฐกิจอุตสาหกรรมได้สรุปภาวะการผลิตน้ำตาลในปี 2558 เพิ่มขึ้นจากนโยบายการขยายพื้นที่การปลูกอ้อยทดแทนพื้นที่ที่ไม่เหมาะสมกับการปลูกข้าว รวมถึงคำสั่งซื้อและราคาน้ำตาลปรับตัวเพิ่มขึ้น โดยได้คาดการณ์สถานการณ์สำหรับอุตสาหกรรมน้ำตาลในปี 2559 มีแนวโน้มปรับตัวเพิ่มขึ้นจากที่มีคำสั่งซื้อล่วงหน้าเพิ่มขึ้นและมีระดับราคาน้ำตาลทรายในตลาดโลกปรับตัวเพิ่มขึ้น

อุตสาหกรรมเคมีภัณฑ์

อุตสาหกรรมเคมีเป็นอุตสาหกรรมพื้นฐานที่สำคัญในการพัฒนาอุตสาหกรรมภาคการผลิตและบริการอื่นๆ ของประเทศ โดยประกอบด้วย 6 กลุ่มหลัก ดังนี้

1. เคมีภัณฑ์ขั้นต้นหรือขั้นพื้นฐาน (Upstream Chemical Industry) เป็นอุตสาหกรรมที่ผลิตเคมีภัณฑ์อนินทรีย์ (Inorganic Chemical) ที่เกิดจากการทำปฏิกิริยาการสังเคราะห์ทางเคมี ได้แก่ กรด เกลือ และด่าง และเคมีภัณฑ์อินทรีย์ (Organic Chemical) ซึ่งเกิดจากสารประกอบของคาร์บอนที่มีอยู่ในสิ่งมีชีวิต ได้แก่ กรดซิตริก กรดอะซิติก เอทิลแอลกอฮอล์ เป็นต้น โดยเคมีภัณฑ์ขั้นพื้นฐานใช้เป็นวัตถุดิบสำหรับการนำไปผลิตผลิตภัณฑ์สำเร็จรูปต่างๆ

2. เคมีภัณฑ์ขั้นกลาง (Intermediate chemical industry) ส่วนใหญ่เป็นเคมีภัณฑ์อินทรีย์ที่ได้จากผลิตภัณฑ์ปิโตรเลียม เช่น ไวนิลคลอไรด์ เอทิลีนไกลคอล ลิเธียรัลคิล เบนซินสไตรีน เป็นต้น เพื่อนำไปใช้เป็นวัตถุดิบในอุตสาหกรรมเคมีภัณฑ์ขั้นปลาย

3. เคมีภัณฑ์ขั้นปลาย (Downstream chemical industry) เป็นอุตสาหกรรมผลิตผลิตภัณฑ์เคมีสำเร็จรูป โดยใช้วัตถุดิบจากเคมีภัณฑ์ขั้นกลางและขั้นต้น ได้แก่ อุตสาหกรรมปุ๋ยเคมี สารเคมีกำจัดศัตรูพืช สีและผลิตภัณฑ์รวม เครื่องสำอาง ผงซักฟอก เป็นต้น



ส่วนที่ 1 การประกอบธุรกิจ

ลักษณะการประกอบธุรกิจ

4. กรด หมายถึง ได้แก่ กรดน้ำส้ม กรดเกลือ Hydrofluoric Acid เป็นต้น

5. เกลือ

6. เคมีภัณฑ์ที่เกี่ยวข้องกับการผลิตและกรรมวิธีการผลิตยารักษาโรค รวมทั้งผลิตภัณฑ์ประเภทยาปฏิชีวนะ และเคมีภัณฑ์ที่ใช้รักษาโรค

โดยผลิตภัณฑ์ปูนขาวถือเป็นวัตถุดิบสำคัญสำหรับกระบวนการในอุตสาหกรรมเคมีขั้นพื้นฐาน และอุตสาหกรรมการผลิตกรด ซึ่งจากข้อมูลที่รวบรวมจากสำนักงานเศรษฐกิจอุตสาหกรรม โดยสำนักงานเศรษฐกิจอุตสาหกรรมได้สรุปภาวะเศรษฐกิจสำหรับอุตสาหกรรมเคมีภัณฑ์ในช่วง 10 เดือนแรก (ม.ค. – ต.ค.) ของปี 2558 มีการปรับตัวลดลงจากการส่งออกและนำเข้าร้อยละ 16.09 และ 8.22 ตามลำดับเมื่อเทียบกับช่วงเดียวกันของปีก่อน โดยคาดว่าในปี 2559 จะมีมูลค่าการส่งออกเพิ่มขึ้นร้อยละ 3.86 เมื่อเทียบกับปี 2558 เนื่องจากนโยบายภาครัฐ ได้แก่ การพัฒนาโครงสร้างพื้นฐานขนาดใหญ่ การจัดตั้งเขตเศรษฐกิจพิเศษตามแนวชายแดน และการเข้าสู่ประชาคมเศรษฐกิจอาเซียน (AEC)

มูลค่าการนำเข้า-ส่งออกเคมีภัณฑ์ขั้นพื้นฐานในประเทศไทย ปี 2558-2556

(หน่วย: ล้านดอลลาร์สหรัฐ)

| | 2558 (10 เดือน) | 2557 | 2556 |
|-----------------|-----------------|----------|----------|
| มูลค่าการนำเข้า | 8,066.93 | 8,893.37 | 8,607.24 |
| มูลค่าการส่งออก | 3,625.92 | 4,606.50 | 4,332.55 |

ที่มา: สำนักงานเศรษฐกิจอุตสาหกรรม

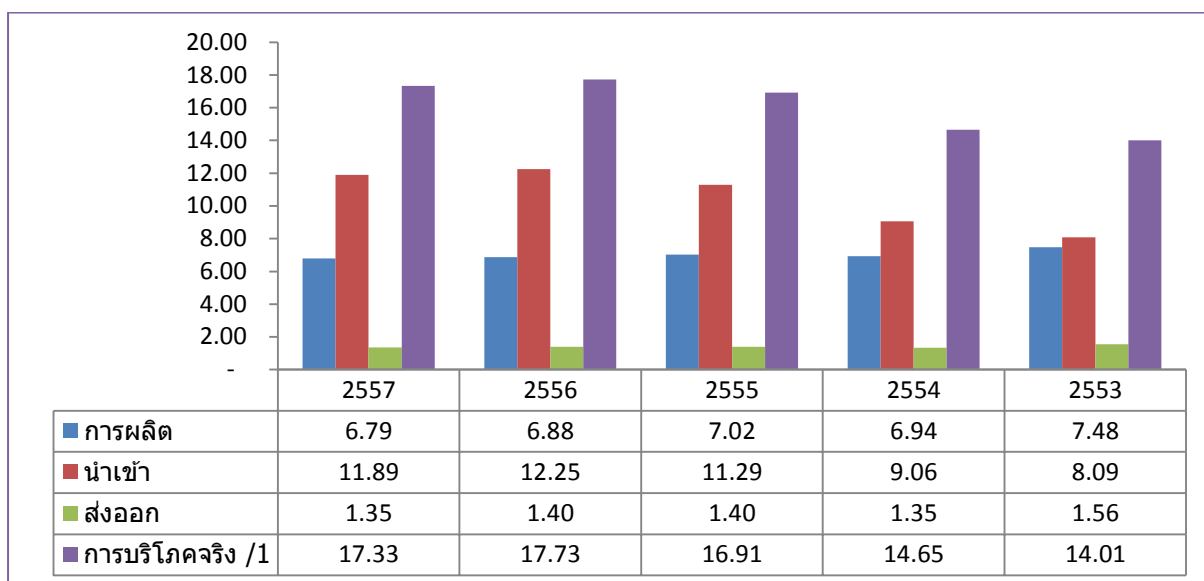
อุตสาหกรรมเหล็ก

อุตสาหกรรมเหล็กถือเป็นอุตสาหกรรมที่มีความสำคัญต่อการพัฒนาเศรษฐกิจของไทยเป็นอย่างมาก เนื่องจากเป็นวัตถุดิบในอุตสาหกรรมต่อเนื่อง อาทิเช่น อุตสาหกรรมก่อสร้าง อุตสาหกรรมยานยนต์ อุตสาหกรรมเครื่องใช้ไฟฟ้า โดยเหล็กที่นำมาใช้ดังกล่าว ส่วนมากมาจากอุตสาหกรรมเหล็กขั้นปลาย ได้แก่ เหล็กที่ผ่านกระบวนการรีดร้อน รีดเย็น ตีขึ้นรูป เป็นต้น



ส่วนที่ 1 การประกอบธุรกิจ

ลักษณะการประกอบธุรกิจ



ที่มา : ข้อมูลจากบริษัท จี เจ สตีล จำกัด (มหาชน) โดยมีที่มาจากข้อมูลสถิติสถาบันเหล็กกล้าฯ /1. จากการคำนวณ ปริมาณผลิต+นำเข้า-ส่งออก

จากการคาดการณ์ของสำนักงานเศรษฐกิจอุตสาหกรรมได้สรุปภาวะเศรษฐกิจสำหรับปี 2558 และแนวโน้มสำหรับปี 2559 โดยสรุปภาวะอุตสาหกรรมเหล็กและเหล็กกล้าสำหรับปี 2558 มีปริมาณการผลิต 6,662,377 เมตริกตัน ลดลงร้อยละ 1.94 เมื่อเทียบกับปีก่อน , โดยการจำหน่ายในประเทศ จำนวน 17,116,251 เมตริกตัน ลดลงร้อยละ 1.28 การนำเข้าประมาณ 7,305.77 ล้านเหรียญสหรัฐลดลงร้อยละ 12.13 โดยคาดการณ์ว่าสถานการณ์เหล็กในปี 2559 ในส่วนการผลิตจะทรงตัว คือ 6.66 ล้านตัน โดยความต้องการใช้เหล็กในประเทศไทยอยู่ในช่วง 0-3% ซึ่งปัจจัยที่จะขับเคลื่อนให้ความต้องการใช้เหล็กสูงขึ้น คือ การลงทุนก่อสร้างโครงสร้างพื้นฐานของภาครัฐ เนื่องจากการก่อสร้างของภาคเอกชนยังคงชะลอตัวอยู่ เนื่องจากผู้บริโภคชะลอการซื้อและลงทุนในภาคอสังหาริมทรัพย์ สำหรับในส่วนของอุตสาหกรรมยานยนต์ที่คาดการณ์ว่าจะขยายตัว แต่เหล็กที่ใช้ในอุตสาหกรรมส่วนใหญ่เป็นเหล็กนำเข้าจึงไม่ส่งผลต่อการผลิตในประเทศ อย่างไรก็ตาม ยังมีปัจจัยที่น่าจับตามองคือ ประเทศจีน ที่ประสบปัญหา Over Supply และส่งสินค้าเข้ามายังหลายประเทศของโลกซึ่งส่งผลต่อประเทศต่าง ๆ ทำให้ไม่สามารถแข่งขันทางด้านราคาได้ ทำให้หลายประเทศต่างส่งสัญญาณให้จีนลดการผลิตลง ซึ่งปัจจุบันจีนยังไม่มีท่าทีที่จะลดการผลิต จึงเป็นปัจจัยหนึ่งที่น่าจับตามองว่าจีนจะลดการผลิตหรือไม่

อุตสาหกรรมเหมืองแร่

อุตสาหกรรมเหมืองแร่ทองคำและสังกะสีเป็นหนึ่งในลูกค้าหลักของบริษัท จากข้อมูลการผลิตแร่ของประเทศไทย ปริมาณการผลิตแร่ทองคำและสังกะสีของปี 2558-2556 จากข้อมูลศูนย์สารสนเทศอุตสาหกรรมพื้นฐานและการเหมืองแร่มีปริมาณการผลิตแร่ดังกล่าวภายในประเทศมีแนวโน้มปรับเพิ่มขึ้นอย่างต่อเนื่อง



| | 2557 | 2556 | 2555 |
|---------------------|-----------|-----------|-----------|
| ทองคำ | 4,513,594 | 4,418,889 | 4,895,021 |
| สังกะสี | 226,893 | 172,578 | 166,642 |
| ปริมาณรวม | 4,740,487 | 4,591,467 | 5,061,663 |
| มูลค่ารวม (ล้านบาท) | 9,259 | 8,186 | 6,522 |

ที่มา: ศูนย์สารสนเทศอุตสาหกรรมพื้นฐานและการเหมืองแร่

อุตสาหกรรมกรรมเยื่อกระดาษและกระดาษ

จากข้อมูลสำนักเศรษฐกิจอุตสาหกรรมได้สรุปภาวะเศรษฐกิจสำหรับอุตสาหกรรมการผลิตกระดาษเยื่อกระดาษและกระดาษในปี 2558 เมื่อเปรียบเทียบกับปีก่อน คาดว่าเยื่อกระดาษ กระดาษพิมพ์เขียน และกระดาษลูกฟูกมีดัชนีผลผลิตลดลง เนื่องจากความต้องการบรรจุภัณฑ์ของอุตสาหกรรมต่อเนื่องเพื่อส่งออกมีทิศทางลดลงตามภาวะเศรษฐกิจโลกที่ชะลอตัว สำหรับกระดาษแข็ง และกระดาษคราฟท์ คาดว่าดัชนีผลผลิตจะเพิ่มขึ้น เป็นผลมาจากความต้องการบรรจุภัณฑ์กระดาษสำหรับอุตสาหกรรมต่อเนื่องภายในประเทศ เช่น อาหารสำเร็จรูป เครื่องสำอาง กลุ่มสินค้าอุปโภคและบริโภคซึ่งขยายตัวตามมาตรการกระตุ้นเศรษฐกิจภายในของภาครัฐ โดยคาดการณ์แนวโน้มในปี 2559 คาดว่าภาพรวมจะขยายตัวได้ โดยการผลิตเยื่อกระดาษ และกระดาษจะมีทิศทางที่ดีขึ้น เพื่อรองรับการขยายตัวของภาคส่งออกสินค้าของประเทศ อย่างไรก็ตามการผลิตกระดาษพิมพ์เขียน ยังคงต้องเผชิญปัจจัยความเสี่ยงจากความต้องการของผู้บริโภคที่ลดลง ประกอบกับการนำเข้ากระดาษจากต่างประเทศมาใช้ทดแทน โดยการส่งออกเยื่อกระดาษและผลิตภัณฑ์กระดาษ คาดว่าจะขยายตัว ส่วนหนึ่งเป็นผลจากการฟื้นตัวของเศรษฐกิจของประเทศคู่ค้าในเอเชีย เช่น จีน และญี่ปุ่น ซึ่งจะทำให้อุตสาหกรรมต่อเนื่องขยายตัวตามไปด้วย

2.2 ภาพการณ์แข่งขัน - อุตสาหกรรมปูนขาว

ปัจจุบันมีผู้ประกอบการผลิตและจำหน่ายปูนขาว และแคลเซียมคาร์บอเนตหลายราย โดยในอุตสาหกรรมการผลิตปูนขาว (แคลเซียมออกไซด์และแคลเซียมไฮดรอกไซด์) มีผู้ผลิตในประเทศจำนวนมากกว่า 100 โรงงาน¹¹ ซึ่งส่วนมากจะมีสถานที่ตั้งอยู่ใกล้กับแหล่งเหมืองหินปูน อาทิเช่น จังหวัดสระบุรี ลพบุรี นครราชสีมา ราชบุรี และกระจายในแต่ละภูมิภาคซึ่งมีแหล่งหินปูน เพื่อให้มีการขนส่งหินปูนไปยังโรงงานเผาหินปูนได้สะดวก โดยในจำนวนผู้ผลิตในประเทศทั้งหมด มีเพียง 12 บริษัท ที่มีเงินลงทุนมากกว่า 50 ล้านบาท หรือมีกำลังการผลิตมากกว่า 1,000 ตันต่อวัน ซึ่งเป็นปัจจัยที่จำเป็นในการเป็นผู้ผลิตปูนขาวรายใหญ่ ดังนี้



SUTHA

แบบ 56-1 ประจำปี 2558

บริษัท สุธากัญจน์ จำกัด (มหาชน)

ส่วนที่ 1 การประกอบธุรกิจ

ลักษณะการประกอบธุรกิจ

| ลำดับ | ชื่อโรงงาน / ทะเบียน โรงงาน ¹ | จำนวน โรงงาน ¹ | ที่ตั้งโรงงาน ¹ | ทุนจดทะเบียน ² | รายได้จาก การขาย ² | กำไรสุทธิ ² | อัตรากำไร/ รายได้ หลัก | จำนวนแรงงาน ¹ |
|-------|--|------------------------------|----------------------------|---------------------------|----------------------------------|------------------------|------------------------------|--------------------------|
| 1 | บริษัท เคมีแมน จำกัด | 2 | สระบุรี | 450 | 1,906.62 | 151.625 | 7.95 | 75,485.75 HP |
| 2 | บริษัท สุธากัญจน์ จำกัด (มหาชน) | 3 | ลพบุรี และ สระบุรี | 300 | 1070.757 | 128.759 | 12.03 | 46,001.26 HP |
| 3 | บริษัท ไล้มีมาสเตอร์ จำกัด | 1 | สระบุรี | 140 | 331.55 | 3.637 | 1.10 | 3,238.80 HP |
| 4 | บริษัท กรุงเทพ ซี.เอ.โอ จำกัด | 2 | สระบุรี | 100 | 279.393 | -15.717 | - 5.63 | 2,769.75 HP |
| 5 | บริษัท สระบุรีปูนขาว จำกัด | 1 | สระบุรี | 38.8 | 234.837 | 37.605 | 16.01 | 4,488.75 HP |
| 6 | บริษัท สยาม พี.พี. อินเตอร์เนชั่นแนล จำกัด | 1 | สระบุรี | 20 | 169.016 | 9.135 | 5.40 | 12,566.11 HP |
| 7 | บริษัท ทองพล จำกัด | 1 | นครราชสีมา | 3 | 98.15 | -6.865 | - 6.99 | 2,310.74 HP |
| 8 | สยามผลิตภัณฑ์ปูน ขาว | 1 | สระบุรี | 27.88 | 139.756 | 8.928 | 6.39 | 982.56 HP |
| 9 | บริษัท แอล.เอส.เอ็ม. (1999) จำกัด | 1 | ราชบุรี | 10 | 85.622 | 0.554 | 0.65 | 429.20 HP |
| 10 | บริษัท ยูไนเต็ท ปูน ขาว จำกัด | 1 | นครราชสีมา | 65 | 171.645 | 15.014 | 8.75 | 2,934.30 HP |
| 11 | บริษัท ไทยโลว์ 2555 จำกัด | 1 | นครราชสีมา | 2 | 4.618 | 0.277 | 6.00 | 2,848.81 HP |
| 12 | บริษัท ปูนขาวเคมี อุตสาหกรรม จำกัด | 1 | สระบุรี | - | - | - | - | 1,288.50 HP |

² ข้อมูลการเงินของปี 2557 จากการสำรวจข้อมูลงบการเงินจากกรมพัฒนาธุรกิจ กระทรวงพาณิชย์

จากข้อมูลงบการเงินจากกรมพัฒนาธุรกิจ กระทรวงพาณิชย์ สำหรับปี 2557 บริษัทมีรายได้จากการขาย กำไรสุทธิ และอัตรากำไรการผลิตอยู่ในอันดับ 2 ของกลุ่มผู้ผลิตปูนขาว โดยบริษัท เคมีแมน จำกัด (ซึ่งประกอบธุรกิจจำหน่ายทั้งวัตถุดิบหินปูน และผลิตภัณฑ์ปูนขาว) มีกำลังการผลิตปูนร่อน 350,000 ตันต่อปี

ทั้งนี้ บริษัทที่มีการผลิตปูนขาว 5 อันดับแรกเมื่อพิจารณาด้านรายได้ดังกล่าว มีโรงงานตั้งอยู่ในพื้นที่จังหวัดสระบุรี และลพบุรี ได้แก่ บริษัท เคมีแมน จำกัด บริษัท สุธากัญจน์ จำกัด (มหาชน) บริษัท ไล้มีมาสเตอร์ จำกัด บริษัท กรุงเทพ ซี.เอ.โอ จำกัด และบริษัท สระบุรีปูนขาว จำกัด ตามลำดับ บริษัทเป็นผู้ผลิตและจำหน่ายผลิตภัณฑ์ประเภทปูนขาว และแคลเซียมคาร์บอเนต ซึ่งมีการจำหน่ายทั้งภายในประเทศและต่างประเทศ โดยในอุตสาหกรรมการผลิตปูนขาว ถือได้ว่าบริษัทเป็นหนึ่งในผู้นำตลาดจากการที่บริษัทได้มีการดำเนินธุรกิจมากกว่า 10 ปี และผู้บริหารมีประสบการณ์การผลิตผลิตภัณฑ์ในกลุ่มปูนขาวและแคลเซียมคาร์บอเนตมามากกว่า 30 ปี และปัจจุบันบริษัทยังมีการพัฒนาขยายธุรกิจในส่วนของการพัฒนาเพื่อจำหน่ายเครื่องจักรและอุปกรณ์ซึ่งจะช่วยให้สามารถพัฒนาองค์ความรู้ด้านเทคโนโลยีการควบคุมกระบวนการเผาและผลิตให้สามารถนำวัตถุดิบจากแหล่งที่มีภายในประเทศนำมาผลิตปูนขาวให้ได้คุณภาพตรงตามความต้องการของลูกค้าในแต่ละอุตสาหกรรมได้ รวมทั้งสามารถให้คำแนะนำในการ



ส่วนที่ 1 การประกอบธุรกิจ

ลักษณะการประกอบธุรกิจ

ใช้งานผลิตภัณฑ์ปูนขาว (Lime Application) ที่เหมาะกับกระบวนการผลิตของลูกค้าได้อย่างดี ซึ่งจะช่วยสร้างความสัมพันธ์อันดีกับลูกค้าและทำให้บริษัทมีฐานลูกค้าเพิ่มมากขึ้น กอปรกับความมุ่งมั่นของบริษัทในการพัฒนาระบบการผลิตและการควบคุมต้นทุนการผลิตให้มีประสิทธิภาพ โดยความพยายามในการพัฒนาด้านเทคโนโลยีการผลิตที่ไม่หยุดนิ่งเพื่อตอบสนองความต้องการให้กับลูกค้าในทุกกลุ่มอุตสาหกรรม ทำให้บริษัทยังคงศักยภาพในการแข่งขันกับผู้ผลิตซึ่งประกอบธุรกิจเดียวกัน ทั้งนี้เพื่อรักษาศักยภาพการแข่งขันในธุรกิจการจำหน่ายปูนขาวที่มีการแข่งขันสูงทั้งทางด้านคุณภาพราคา บริษัทฯ มีการดำเนินการเพื่อรักษาคุณภาพของผลิตภัณฑ์ให้ได้มาตรฐานและมีการขยายกำลังการผลิตอย่างต่อเนื่องเพื่อคงไว้ซึ่งฐานลูกค้าเดิมให้สามารถเพิ่มการจำหน่ายให้กับลูกค้ารายเดิม รวมสามารถขยายฐานไปยังกลุ่มลูกค้ารายใหม่ด้วย ตลอดจนแนวทางที่บริษัทฯ ได้มีการพัฒนาเทคโนโลยีด้านวิศวกรรมจะการเสริมสร้างให้ธุรกิจมีความมั่นคงและคงความสามารถเพื่อการขยายงานบนพื้นฐานการใช้เทคโนโลยีที่ได้พัฒนาขึ้นเองภายในประเทศ อันจะช่วยลดการพึ่งพาการนำเข้าเทคโนโลยีจากต่างประเทศ

2.3 การจัดการผลิตภัณฑ์หรือบริการ

2.3.1 การผลิต

ปัจจุบันบริษัทมีโรงงาน 2 แห่ง คือ โรงงานที่ช่องสาริกา และโรงงานที่หน้าพระลาน ซึ่งในส่วนของโรงงานที่ช่องสาริกาตั้งอยู่ที่ ต.ช่องสาริกา อ.พัฒนานิคม จ.ลพบุรี บนเนื้อที่โรงงานประมาณ 151 ไร่ และโรงงานที่หน้าพระลานตั้งอยู่ที่ ต.หน้าพระลาน อ.เฉลิมพระเกียรติ จ.สระบุรี บนเนื้อที่โรงงานประมาณ 29 ไร่ ประกอบไปด้วยเครื่องจักรสำคัญ ได้แก่ เตาเผาหินปูนและอุปกรณ์จำนวน 6 เตา (มีกำลังการผลิตปูนร้อน 328,500 ตันต่อปี) เครื่องผลิตแคลเซียมไฮดรอกไซด์ (มีกำลังการผลิตปูนไฮดรอกไซด์กว่า 100,000 ตันต่อปี) เครื่องผลิตแคลเซียมคาร์บอเนต เครื่องบดปูนก้อน-ปูนเกล็ด เครื่องบดเชื้อเพลิง เป็นต้น

และในปี 2558 บริษัทฯ มีการดำเนินการเพื่อก่อสร้างโรงงาน สาขาแห่งที่ 3 ที่ตำบลห้วยป่าหวาย อำเภอพระพุทธรบาท จังหวัดสระบุรี เพื่อปรับเปลี่ยนกำลังการผลิต โดยมีเป้าหมายขายสินค้าให้ลูกค้ากลุ่มเดิมเพิ่มขึ้นและขยายฐานลูกค้าไปยังกลุ่มลูกค้ารายใหม่ ๆ เพื่อปรับฐานรายได้จากการขายให้ได้เพิ่มขึ้น ซึ่งเป้าหมายการก่อสร้างโรงงานสาขาดังกล่าว คาดว่าในปี 2559 โดยกำลังการผลิตจากโรงงานแห่งใหม่สำหรับเตาที่ 7 จะก่อสร้างแล้วเสร็จ ซึ่งจะมีกำลังการผลิตเพิ่มขึ้นในปี 2560 โดยประมาณ 380,000 ตัน / ปี

2.3.2 กำลังการผลิต

| | ปี 2556 | ปี 2557 | ปี 2558 |
|---------------------------------------|----------------|----------------|----------------|
| ปูนขาว | | | |
| แคลเซียมออกไซด์ | | | |
| กำลังการผลิต (ตัน) ^{1/ 2/} | 255,531 | 267,500 | 242,715 |
| แคลเซียมออกไซด์ไฮดรอกไซด์ | | | |
| กำลังการผลิต (ตัน) ^{1/ 2/} | 91,209 | 76,240 | 107,231 |
| กำลังการผลิตรวม (ตัน) | 346,740 | 343,740 | 349,946 |
| แคลเซียมคาร์บอเนต^{3/} | | | |
| กำลังการผลิต (ตัน) ^{1/} | 23,650 | 23,650 | 23,650 |

หมายเหตุ:* ^{1/} กำลังการผลิตเต็ม คำนวณจากการดำเนินการผลิต 24 ชั่วโมง 365 วัน โดยดูกำลังการผลิตเฉพาะปูนก้อนเป็นหลัก

^{2/} คำนวณกำลังการผลิตปูนขาวจากสัดส่วนมูลค่าการขายแคลเซียมออกไซด์และแคลเซียมไฮดรอกไซด์ (กำลังการผลิตสูงกว่ากำลังการผลิตปูนร้อน เนื่องจากปูนขาวร้อนสามารถนำไปผลิตแคลเซียมไฮดรอกไซด์ได้ปริมาณมากขึ้น (ปูนขาวร้อน 1 ส่วนได้ปูนไฮดรอกไซด์ประมาณ 1.25 ส่วน) เนื่องจากมีการทำปฏิกิริยากับน้ำ

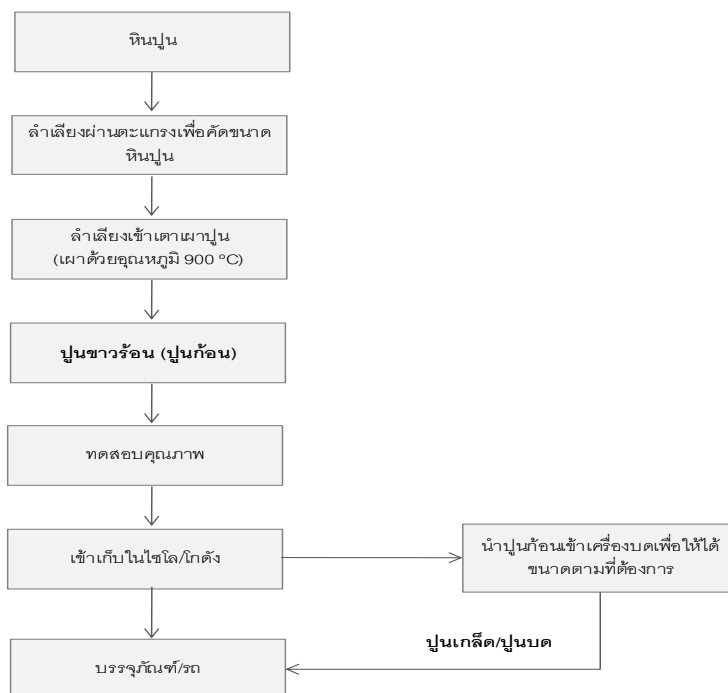
^{3/} กำลังการผลิตแคลเซียมคาร์บอเนตในระดับความละเอียดที่มีสัดส่วนการขายมากที่สุด

บริษัทมีดำเนินการผลิต เติมนเตาเผาหินปูนทั้ง 6 เตา และเครื่องจักรอื่นๆ เช่น เครื่องผลิตปูนไฮดรอกไซด์ และเครื่องบดแคลเซียมคาร์บอเนต อย่างต่อเนื่องทุกวัน ตลอด 24 ชั่วโมง เนื่องจากเตาเผาหินปูนเป็นระบบปิด ซึ่งต้องรักษาระดับความร้อนในการเผาให้ได้อุณหภูมิที่เหมาะสม ดังนั้นการหยุดเตาเผาเป็นระยะเวลานาน ต้องใช้เวลาจุดเตาเพื่อเดินเครื่องและให้ความร้อนเตาในการเพิ่มอุณหภูมิภายในเตาจนถึงระดับประมาณ 900 องศาเซลเซียส ดังนั้นเพื่อให้กระบวนการผลิตดำเนินไปอย่างต่อเนื่อง และมีการหยุดชะงักน้อยที่สุด บริษัทจึงมีการวางแผนหยุดเครื่องจักรเพื่อซ่อมบำรุงเครื่องจักรอย่างสม่ำเสมอ รวมถึงแผนการหยุดเครื่องจักรเพื่อปรับปรุง (overhaul) เมื่อถึงระยะเวลาการปรับปรุง (overhaul) โดยเตาแต่ละเตาจะมีการหยุดเป็นระยะเวลานานในกรณีที่จำเป็นต้องมีการเปลี่ยนอิฐทนไฟโดยปกติจะอยู่ที่ระยะเวลา 5-6 ปีโดยประมาณ ทั้งนี้ขึ้นอยู่กับสภาพของผนังอิฐ

2.3.3 การผลิตและกระบวนการผลิต

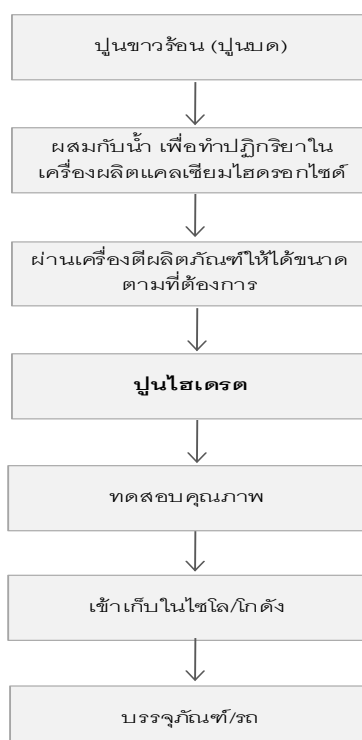
กระบวนการผลิตแคลเซียมออกไซด์ (ปูนขาวร้อน)

1. หินปูนที่เก็บไว้ในอุโมงค์หิน จะถูกลำเลียงเข้าเครื่องคัดขนาดหินปูน เพื่อให้ได้ขนาดหินที่ต้องการและฉีดน้ำทำความสะอาดหิน เพื่อชะล้างดินออกจากหินปูน
2. หินปูนจะถูกลำเลียงผ่านสายพาน และบรรจุใส่ถัง (bucket) ด้วยระบบอัตโนมัติ เพื่อลำเลียงหินปูนใส่เตาเผาปูน (Kiln)
3. เตาเผาหินปูนด้วยความร้อนที่อุณหภูมิประมาณ 900 องศาเซลเซียสในเตาเผาหินปูนระบบปิด โดยใช้เวลาเผาประมาณ 18 ชั่วโมง เพื่อให้ได้ปูนก้อนสุก โดยควบคุมการเผาด้วยระบบคอมพิวเตอร์
4. เมื่อกระบวนการเผาหินปูนเสร็จสมบูรณ์ จะทำการเป่าลมเย็น เพื่อลดอุณหภูมิปูนก้อนสุกให้เย็นลง แล้วทำการคัดเลือกปูนก้อนที่ลักษณะทางกายภาพไม่ตรงตามความต้องการออก ตรวจสอบความสามารถในการละลายน้ำเบื้องต้น และเก็บตัวอย่างปูนขาวร้อนจากสายพานให้กับแผนกควบคุมคุณภาพ (QC)
5. ลำเลียงปูนขาวร้อนเก็บเข้าไซโล และ/หรือโกดังที่จัดเก็บ
6. หากลูกค้าต้องการผลิตภัณฑ์เป็นปูนเกล็ดหรือปูนบด จะส่งปูนก้อนไปยังโรงบด เพื่อบดให้ได้ตามขนาดที่ต้องการ
7. นำปูนก้อน/ปูนเกล็ด/ปูนบด บรรจุใส่บรรจุภัณฑ์ที่ลูกค้าต้องการ หรือนำใส่รถบรรทุก/รถแบ็ก (bulk) เพื่อจัดส่งให้ลูกค้า และออกเอกสารแสดงผลการตรวจวิเคราะห์ หรือ Certificate of Analysis (COA) (ถ้าลูกค้าต้องการ)



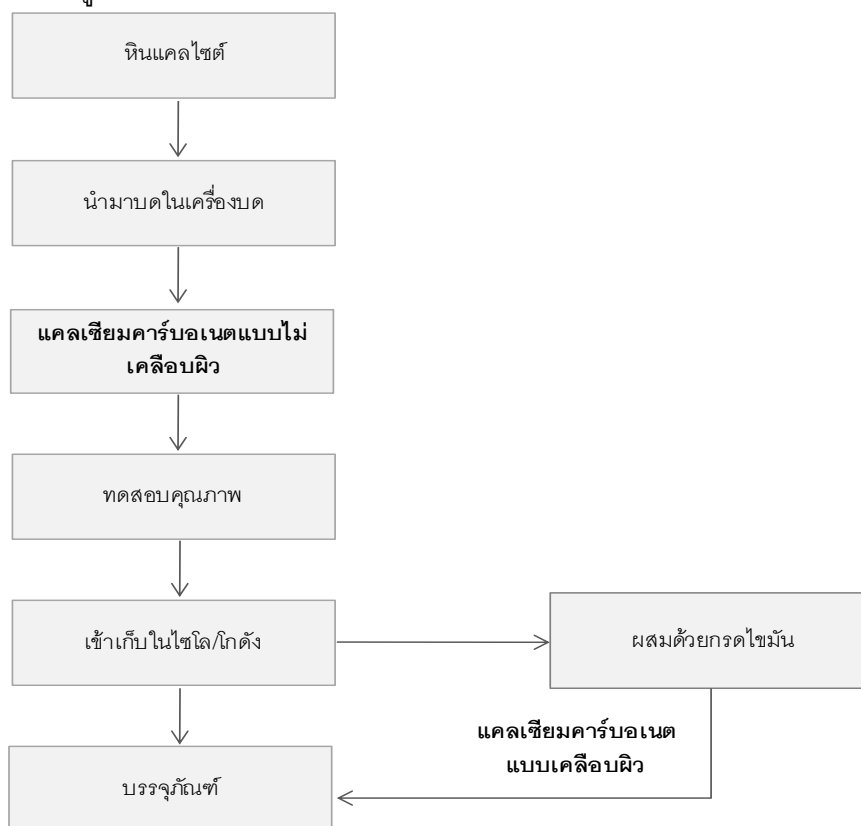
กระบวนการผลิตแคลเซียมไฮดรอกไซด์ (Ca(OH)_2)

- นำปูนขาวร้อน (ปูนก้อน) ที่ได้จากการผลิตแคลเซียมออกไซด์มาบดละเอียด
- นำแคลเซียมออกไซด์ที่บดแล้วมาทำปฏิกิริยากับน้ำในเครื่องผลิตแคลเซียมไฮดรอกไซด์ (Hydrator)
- ผ่านเครื่องตีผลิตภัณฑ์ให้ละเอียด เพื่อให้ได้ขนาดตามที่ต้องการ แล้วสุมเก็บตัวอย่างผลิตภัณฑ์ส่งให้กับแผนกควบคุมคุณภาพ
- บรรจุใส่บรรจุภัณฑ์ที่ลูกค้าต้องการ หรือนำใส่รถบรรทุก/รถเบ้าท์ (bulk) เพื่อจัดส่งให้ลูกค้า และออกเอกสารแสดงผลการตรวจวิเคราะห์ หรือ Certificate of Analysis (COA) (ถ้าลูกค้าต้องการ)



**กระบวนการผลิตแคลเซียมคาร์บอเนต (CaCO_3)**

1. ตรวจสอบคุณภาพหินแคลไซต์ทางกายภาพ
2. นำหินแคลไซต์มาบดละเอียดด้วยเครื่องบด Ball Mill เพื่อให้ได้ขนาดตามต้องการ
3. สุ่มเก็บตัวอย่างส่งให้กับแผนกควบคุมคุณภาพ (QC)
4. หากเป็นผลิตภัณฑ์แคลเซียมคาร์บอเนตแบบไม่เคลือบผิว (Uncoated Calcium Carbonate) จะทำการบรรจุใส่บรรจุภัณฑ์ตามที่ลูกค้าต้องการ และจัดส่งให้กับลูกค้า
5. หากเป็นผลิตภัณฑ์แคลเซียมคาร์บอเนตแบบเคลือบผิว (Coated Calcium Carbonate) จะนำแคลเซียมที่บดแล้วมาเคลือบด้วยกรดไขมันที่ผ่านเครื่องผสม แล้วนำผลิตภัณฑ์ที่ผ่านเครื่องคัดขนาด บรรจุใส่บรรจุภัณฑ์ตามที่ลูกค้าต้องการและจัดส่งให้กับลูกค้า

**ผลกระทบต่อสิ่งแวดล้อม**

บริษัทให้ความสำคัญต่อผลกระทบของกระบวนการผลิตที่อาจเกิดขึ้นกับสิ่งแวดล้อม จึงมีมาตรการควบคุมฝุ่นละอองและของเสียจากโรงงาน โดยบริษัทมีการติดตั้งระบบการชะล้างฝุ่นละอองและเขม่าจากการเผาไหม้ก่อนปล่อยควันจากการเผาหินปูนออก และมีการฉีดน้ำรอบบริเวณโรงงานเป็นประจำทุกวัน เพื่อช่วยลดฝุ่นละอองภายในและรอบโรงงาน นอกจากนี้ยังมีการปลูกต้นไม้บริเวณรอบโรงงาน เพื่อสร้างสภาพแวดล้อมที่ดี และช่วยป้องกันการฟุ้งกระจายของฝุ่นละออง ในส่วนของการใช้น้ำในโรงงานที่ใช้ในการชะล้างหิน จะมีการบำบัดภายในโรงงาน และหมุนเวียนกลับมาใช้ใหม่ ทำให้โรงงานไม่มีการปล่อยน้ำเสียซึ่งจะส่งผลกระทบต่อสิ่งแวดล้อม โดยในแต่ละกระบวนการจะมีการควบคุม รวมถึงการดำเนินการตรวจวัดค่าคุณภาพอากาศเพื่อให้อยู่ในเกณฑ์มาตรฐานตามที่กฎหมายและระเบียบข้อบังคับหลัก



ทางด้านสิ่งแวดล้อมกำหนดไว้ โดยมีระบบการกำจัดสิ่งปฏิกูลหรือวัสดุที่ไม่ใช้แล้ว รวมถึงการควบคุมอากาศที่ระบายออกจากโรงงานให้เป็นไปตามประกาศกระทรวงอุตสาหกรรม

การจัดหาวัตถุดิบ เชื้อเพลิงและผลิตภัณฑ์/บริการ

วัตถุดิบ

วัตถุดิบหลักที่ใช้ในการผลิตของบริษัท ได้แก่ หินปูนและหินทราย โดยเป็นวัตถุดิบของผลิตภัณฑ์ที่แตกต่างกัน

1. หินปูน (Limestone)

หินปูน เป็นวัตถุดิบหลักเพื่อใช้ในการผลิตแคลเซียมออกไซด์ และแคลเซียมไฮดรอกไซด์ โดยหินปูนเป็นหินตะกอน ซึ่งมีส่วนประกอบส่วนใหญ่เป็นแคลเซียมคาร์บอเนต (CaCO_3) อาจเป็นในรูปของแคลเซียมคาร์บอเนตที่เป็นแร่แคลไซต์ และมีสารอื่นๆ ประกอบ เช่น แมกนีเซียมออกไซด์ (MgO) ซิลิกา เป็นต้น หินปูนเกิดจากการทับถมของตะกอนคาร์บอเนต สารอนินทรีย์ และสารอินทรีย์ มีเนื้อแน่นละเอียดหยาบ มีสีออกขาว เทา ชมพู หรือสีด่างก็ได้ และเป็นหินที่ละลายน้ำได้ดี ประเทศไทยมีหินปูนแพร่กระจายกว้างขวางในเกือบทุกภาคเว้นแต่ภาคตะวันออกเฉียงเหนือ แหล่งที่พบมากในประเทศ เช่น แถบเทือกเขาหินปูน จ.สระบุรี, จ.นครสวรรค์, จ.กาญจนบุรี จ.ราชบุรี จ.เพชรบุรี จ.นครศรีธรรมราช จ.กระบี่ จ.นครราชสีมา จ.แม่ฮ่องสอน และ จ.ลำปาง เป็นต้น^{1/}



2. หินทราย (Calcite)



หินทรายหรือแคลไซต์ เป็นแร่คาร์บอเนตที่เสถียรที่สุดในกลุ่มแร่ที่มีสูตรโครงสร้างทางเคมีเป็นแคลเซียมคาร์บอเนต (CaCO_3) มีลักษณะเป็นหินผลึกที่มีคุณสมบัติไม่เป็นพิษ ปกติมีสีขาวหรือไม่มีสี มีความวาวคล้ายแก้ว โปร่งใสถึงโปร่งแสง มีความสว่างสูงและสามารถกระจายตัวได้ดีในประเทศไทย พบทั่วไปในจังหวัดที่มีหินปูน และพบมากในจังหวัดลพบุรี สระบุรี จันทบุรี กาญจนบุรี ชุมพร สุราษฎร์ธานี นครสวรรค์ และเพชรบุรี^{1/}

^{1/} ข้อมูลจากกรมทรัพยากรธรณี กระทรวงทรัพยากรธรรมชาติและสิ่งแวดล้อม และ Wikipedia

^{2/} ผู้ประกอบการเหมืองหิน ต้องมีการขอประทานบัตร และใบอนุญาตที่เกี่ยวข้อง เช่น ใบอนุญาตในการซื้อ มีไซ้ และขนย้ายวัตถุดิบ เป็นต้น

บริษัทใช้หินทรายที่บดเป็นเกล็ดมาแล้วเป็นวัตถุดิบเพื่อผลิตแคลเซียมคาร์บอเนตทั้งแบบไม่เคลือบผิว (Uncoated Calcium Carbonate) และแบบเคลือบผิว (Coated Calcium Carbonate) ซึ่งเหมาะกับการนำไปใช้เป็นสารตัวเติม (Filler) ในอุตสาหกรรมยาง และพลาสติก หรือเป็นสารเพิ่มความขาวสำหรับอุตสาหกรรมสี โดยบริษัทสั่งซื้อหินแคลไซต์มาจากผู้จัดหาภายในประเทศประมาณ 3-5 ราย ซึ่งพิจารณาคัดเลือกจากคุณภาพของหินแคลไซต์ ความขาว ราคา และการบริการของผู้จัดหา โดยบริษัทรับผิดชอบค่าสินค้า และค่าขนส่ง โดยผู้จัดหาเป็นผู้จัดส่งให้กับบริษัทที่โรงงาน ทั้งนี้ บริษัทมีการส่งทีมงานธรณีวิทยาและประกันคุณภาพสุ่มตรวจสอบคุณภาพของหินแคลไซต์ที่เหมืองหินเป็นประจำ เพื่อให้มั่นใจในคุณภาพของหินแคลไซต์ที่สั่งซื้อ

เชื้อเพลิง - ถ่านหิน

ในปี 2558 บริษัทมีการจัดซื้อถ่านหิน โดยมีการทำสัญญาซื้อเชื้อเพลิงกับผู้จัดหาเชื้อเพลิงที่ครอบคลุมปริมาณที่สามารถใช้ได้เกินกว่า 6 เดือน โดยเป็นแหล่งเชื้อเพลิงใหม่ที่มีคุณสมบัติด้านความร้อนที่ดีขึ้นซึ่งจะช่วยให้ได้ประสิทธิภาพต่อการเผาไหม้ได้ดี

ผลิตภัณฑ์ที่ซื้อเพื่อจำหน่ายต่อ

สำหรับผลิตภัณฑ์ที่บริษัทซื้อเพื่อจำหน่ายต่อ อาทิเช่น แคลเซียมไฮดรอกไซด์ แคลเซียมออกไซด์ แคลเซียมคาร์บอเนต เป็นต้น โดยบริษัทมีการสั่งซื้อจากผู้ผลิตปูนขาวในและนอกใกล้เคียงกับบริษัท ในกรณีที่บริษัทมีสินค้าไม่เพียงพอต่อการจัดส่ง รวมถึงในปี 2558 บริษัทฯ มีการจัดจำหน่าย Burnt Dolomite โดยเป็นผลิตภัณฑ์ที่มีการจัดซื้อเพื่อส่งออกไปจำหน่ายยังต่างประเทศ

เครื่องจักรและอุปกรณ์

สำหรับการจำหน่ายและติดตั้งเครื่องจักรอุปกรณ์ รวมถึงบริการด้านวิศวกรรมและการออกแบบ บริษัทฯ มีการจัดหาชิ้นส่วนเครื่องจักรและอุปกรณ์จากผู้จัดหา-ผู้จัดจำหน่ายทั้งภายในประเทศ และต่างประเทศ เพื่อจัดส่งให้กับลูกค้าตามสัญญาซื้อขายที่ได้ตกลงกันไว้ โดยในปี 2558 บริษัทฯ มีการส่งมอบเครื่องจักร และรับรู้รายได้สำหรับโครงการแรกแล้ว คงเหลือในส่วนของการให้คำปรึกษาในการซึ่งคาดว่าจะสำหรับโครงการแรกจะดำเนินการแล้วเสร็จและรับรู้รายได้ในส่วนค่าที่ปรึกษาในการดำเนินการติดตั้งภายในปี 2559

2.4 งานที่ยังไม่ได้ส่งมอบ

เมื่อวันที่ 11 ธันวาคม 2557 บริษัทฯ ได้มีการลงนามกับลูกค้าบริษัทหนึ่งในประเทศอินโดนีเซีย เพื่อให้บริการจัดหาอุปกรณ์ชิ้นส่วนหลักของเตาเผาหินปูนขนาด 150 ตันต่อวัน 1 เตา ได้แก่ โครงสร้างเหล็ก (steel structure) บางส่วน อิฐทนไฟ ส่วนการเผาเชื้อเพลิง อุปกรณ์ไฟฟ้าและอุปกรณ์ควบคุมต่างๆ รวมถึงการทดสอบการทำงานของเตาเผาปูน (commissioning) รวมมูลค่าของสัญญา 2.72 ล้านดอลลาร์สหรัฐ โดยมีกำหนดระยะเวลาส่งมอบภายในระยะเวลา 16 เดือน โดยคู่สัญญาได้มีการชำระเงินมัดจำล่วงหน้าและเงินตามสัญญาบางส่วนแล้วคู่สัญญาติดปัญหาด้านการขอสินเชื่อเพื่อชำระเงินตามเงื่อนไข L/C ดังนั้นบริษัทฯ จึงยังไม่สามารถกำหนดระยะเวลาการส่งมอบสินค้าตามโครงการดังกล่าวได้จนกว่าจะได้รับกำหนดความพร้อมที่ลูกค้าสามารถเปิด L/C เพื่อชำระค่าเครื่องจักรในส่วนที่เหลือได้

**3. ปัจจัยความเสี่ยง**

ในปัจจุบันบริษัทได้วิเคราะห์ปัจจัยความเสี่ยงต่าง ๆ ที่อาจส่งผลกระทบกับการดำเนินธุรกิจของบริษัทโดยความเสี่ยงดังกล่าวยังไม่ส่งผลกระทบในสาระสำคัญต่อการดำเนินธุรกิจในปัจจุบันของบริษัท แต่เพื่อให้เกิดความรอบคอบระมัดระวังในเรื่องดังกล่าวจึงเสนอข้อมูลต่อผู้ถือหุ้นเพื่อทราบ นอกจากนี้ข้อมูลที่น่าเสนอมีลักษณะข้อความที่เป็นลักษณะการคาดการณ์ในอนาคต (Forward Looking Statement) ที่จะปรากฏในเอกสารฉบับนี้เช่นการใช้ถ้อยคำว่า “เชื่อว่า” “คาดการณ์ว่า” “คาดหมายว่า” “มีแผนจะ” “ตั้งใจ” หรือ “ประมาณ” เป็นต้นหรือการคาดการณ์เกี่ยวกับธุรกิจอุตสาหกรรม ผลประกอบการแผนการดำเนินงานในการประกอบธุรกิจของบริษัท และอื่น ๆ ซึ่งเป็นการคาดการณ์ถึงเหตุการณ์ในอนาคตดังนั้นผลที่เกิดขึ้นจริงอาจมีความแตกต่างอย่างมีนัยสำคัญจากการคาดการณ์หรือคาดคะเนก็ได้

3.1 ความเสี่ยงที่เกี่ยวข้องกับการประกอบธุรกิจ(Business Risks)**3.1.1 ความเสี่ยงด้านวัตถุดิบ (Risk Relating to raw materials)**

วัตถุดิบหลักในการผลิตปูนขาว คือ หินปูน ในปัจจุบันบริษัทจัดหาหินปูนจากผู้จัดหาที่มีประจําหน้าบ้การดำเนินการเหมืองหินปูนในบริเวณใกล้เคียง ได้แก่ แหล่งหินปูนในจังหวัดสระบุรี และลพบุรี ที่ได้คุณภาพตรงตามที่ต้องการ โดยสัดส่วนมูลค่าการซื้อหินปูนต่อมูลค่าการซื้อรวมในการผลิตสำหรับปี 2558 คิดเป็นประมาณร้อยละ 47.05 ซึ่งในปี 2558-2559 คิดเป็นอัตราการซื้อหินปูนต่อมูลค่าการซื้อรวมร้อยละ 47.05, 30.77 และ 39.88 ตามลำดับ บริษัทมีการซื้อวัตถุดิบหินปูนจากผู้จัดหาจำนวนประมาณ 6-10 ราย และบางรายได้มีการซื้อขายหินปูนกันมาอย่างต่อเนื่องมากกว่า 3 ปี แม้ว่าจะได้มีการทำสัญญาซื้อขายกัน



อย่างไรก็ตาม บริษัทไม่สามารถรับประกันหรือคาดการณ์ได้ว่า บริษัทจะสามารถซื้อหินปูนได้ในปริมาณและคุณภาพที่บริษัทต้องการมาใช้ในการผลิตได้อย่างเพียงพอ และอาจมีผลกระทบต่อต้นทุนของบริษัท ซึ่งที่ผ่านมาบริษัทยังไม่เคยประสบปัญหาขาดแคลนหินปูน และบริษัทได้มีบริหารวัตถุดิบคงคลัง โดยมีการจัดเก็บหินปูนประมาณ 1-3 เดือน เพื่อให้เพียงพอต่อความต้องการและต้นทุนเป็นไปตามงบประมาณที่ตั้งไว้

บริษัทมีการจัดส่งทีมงานนักธรณีวิทยาควบคู่ไปกับฝ่ายควบคุมและประกันคุณภาพเพื่อสำรวจคุณภาพหินปูนและเก็บตัวอย่างมาทดสอบทั้งจากแหล่งที่ซื้ออยู่ในปัจจุบันและแหล่งใหม่อย่างต่อเนื่อง อย่างไรก็ตามบริษัทไม่สามารถรับประกันในความสม่ำเสมอของคุณภาพหินปูนให้เป็นไปตามต้องการของบริษัทได้ แต่เนื่องจากบริษัทมีการพัฒนาระบบเตาเผาหินปูนและมีประสบการณ์การเผาหินปูนมากกว่า 10 ปี ทำให้บริษัทสามารถนำหินปูนจากแต่ละแหล่งมาผสมกันและเผาให้ได้ผลิตภัณฑ์ที่มีคุณภาพตรงตามความต้องการของลูกค้าได้.





ปี 2556 บริษัทฯ ได้เริ่มพัฒนาเทคโนโลยีการผลิตปูนขาว โดยนำหิน Undersize ซึ่งเป็นหินปูนที่มีขนาดระหว่าง 0.75 – 1.5 นิ้ว ซึ่งในกระบวนการผลิตปูนขาวโดยปกติ ระบบจะทำการคัดแยกหินปูนที่มีขนาดต่ำกว่า 1.5 นิ้ว ออกจากกระบวนการผลิต โดยหิน Undersize ขนาดต่ำกว่า 1.5 นิ้ว จะถือเป็นส่วนสูญเสียจากกระบวนการผลิต ซึ่งเดิมจะมีหิน Undersize ซึ่งต้องคัดแยกออกจากกระบวนการผลิต และเป็นส่วนสูญเสียจากวัตถุดิบหินปูนในอัตราร้อยละ 15 โดยในปี 2556 บริษัทฯ มีการพัฒนากระบวนการผลิตและทดลองนำหิน Undersize ดังกล่าวซึ่งมีการรวบรวมไว้นำกลับมาผลิตโดยใช้เตาเผาปูนขาวจำนวน 1 เตา โดยทำการคัดขนาดหิน Undersize ให้ได้ขนาดระหว่าง 0.75 – 1.5 นิ้ว (กระบวนการผลิตปกติ วัตถุดิบหินปูนที่ใช้ในการผลิตจะมีขนาดระหว่าง 1.5 – 4 นิ้ว) และได้ทดลองเดินการผลิตในระหว่าง มีนาคม-มิถุนายน 2556 ซึ่งจากการทดสอบดังกล่าวบริษัทฯ สามารถใช้หิน Undersize ขนาดข้างต้นในการผลิต แต่ต้องดำเนินการปรับปรุงเครื่องจักรเพิ่มเติมจึงจะสามารถนำหิน Undersize ดังกล่าวมาใช้กับกระบวนการผลิตในปัจจุบันอย่างต่อเนื่อง

ในปี 2557 บริษัทฯ ได้มีการลงทุนเพื่อติดตั้งระบบ Screen คัดหิน Undersize ซึ่งมีกำลังการผลิตที่สามารถคัดขนาดหิน Undersize ให้ได้ในจำนวนที่เพียงพอที่จะนำมาใช้ในการผลิตได้ในแต่ละวัน โดยโครงการปรับปรุงเครื่องจักรดังกล่าวสามารถดำเนินการแล้วเสร็จและบริษัทฯ เริ่มทำการผลิตโดยใช้หิน Undersize ในการผลิตจำนวน 1 เตา ในเดือนมิถุนายน 2557 ถึงแม้ว่าการผลิตด้วยหิน Undersize จะผลิตสินค้าที่ได้คุณภาพโดยต้นทุนการผลิตลดลง แต่ก็มีข้อจำกัดในเรื่องของกำลังการผลิตต่อวัน ซึ่งการใช้หิน Undersize จะสามารถผลิตได้ที่กำลังการผลิตวันละ 125 ตันต่อวันต่อเตา ซึ่งลดลงจากเดิมวันละ 25 ตัน ต่อวันต่อเตา แต่อย่างไรก็ตามหากบริษัทฯ มีแผนการจำหน่ายในช่วงฤดูกลางที่ลูกค้ามีความต้องการสินค้าในปริมาณมาก บริษัทฯ จะเดินการผลิตโดยใช้หินขนาดปกติ ทั้งนี้เพื่อให้ส่งผลต่อกำลังการผลิตรวม ดังนั้น การนำหิน Undersize มาใช้กระบวนการผลิตจึงขึ้นอยู่กับแผนงานด้านการขายเป็นหลักด้วย ถึงแม้จะมีข้อจำกัดแต่ด้วยความพยายามในการสร้างสรรค์นวัตกรรมในการผลิตเพื่อสร้างมูลค่าเพิ่มจากวัตถุดิบซึ่งถือเป็นส่วนสูญเสีย พัฒนาแนวทางเพื่อหาวิธีที่สามารถนำทรัพยากรดังกล่าวกลับมาใช้ประโยชน์เพิ่มขึ้น และบริษัทฯ ถือเป็นส่วนหนึ่งในแนวทางการบริหารจัดการเพื่อช่วยลดความเสี่ยงด้านการขาดแคลนวัตถุดิบหินปูนได้อีกวิธีหนึ่งด้วย

สำหรับปี 2558 บริษัทฯ มีแนวทางบริหารจัดการความเสี่ยงในด้านวัตถุดิบโดยมีการคัดเลือกผู้ผลิตวัตถุดิบหินปูนซึ่งได้คุณภาพโดยจัดทำสัญญาซื้อขายกับผู้ขายหินปูน โดยมีสัญญาให้ส่งมอบหินปูนให้กับบริษัทฯ ซึ่งถือเป็นแนวทางในการป้องกันความเสี่ยงจากปริมาณวัตถุดิบหินปูนไม่เพียงพอต่อการผลิต

สำหรับแนวทางบริหารจัดการด้านวัตถุดิบอย่างยั่งยืน สำหรับอนาคตเพื่อรองรับนโยบายการเป็นประชาคมเศรษฐกิจอาเซียน (ASEAN Economic Community – AEC) โดยกลุ่มประเทศสมาชิกในแถบเอเชียตะวันออกเฉียงใต้ ซึ่งประเทศไทยหนึ่งในสิบประเทศซึ่งเป็นสมาชิกของ AEC ได้แก่ ไทย พม่า มาเลเซีย



อินโดนีเซีย ฟิลิปปินส์ สิงคโปร์ เวียดนาม ลาว กัมพูชา และบรูไน

โดยบริษัทฯ มีวางแผนทางในการบริหารจัดการแหล่งวัตถุดิบสำหรับอนาคตโดยมีการส่งทีมสำรวจและนักธรณีวิทยา เพื่อทำการสำรวจแหล่งวัตถุดิบรวมถึงแหล่งแร่และแหล่งหินปูนจากแถบประเทศเพื่อนบ้านได้แก่ ประเทศลาว พม่า เวียดนาม อินโดนีเซีย เป็นต้น เพื่อเตรียมความพร้อมรวมถึงศึกษาหาโอกาสและความเป็นไปได้ในการทำธุรกิจหรือหา ผู้ร่วมทุนในแต่ละประเทศเพื่อเตรียมความพร้อม รวมถึงศึกษาหาโอกาสและช่องทางในการขยายฐานการผลิตไปยัง แถบประเทศเพื่อนบ้านเพื่อเตรียมการสำหรับเป็นแหล่งวัตถุดิบหินปูนสำรองไว้สำหรับธุรกิจของบริษัทฯ ในอนาคตอีก ทางหนึ่งด้วย

3.1.2 ความเสี่ยงด้านราคาและการจัดหาเชื้อเพลิง (Risk relating to fuel price and supply)

บริษัทมีการจัดซื้อเชื้อเพลิงถ่านหินเพื่อใช้ในการผลิตจากผู้จัดหาต่างประเทศ 2 ราย โดยปัจจุบันมีการซื้อ เชื้อเพลิงจากผู้จัดหารายหนึ่งโดยทำสัญญาซื้อเชื้อเพลิงกับผู้จัดหาในปริมาณที่ครอบคลุมปริมาณความต้องการทั้งปีในราคาที่ ตกลงเพื่อป้องกันความเสี่ยงด้านการขาดแคลนวัตถุดิบเชื้อเพลิงและความผันผวนด้านราคาเชื้อเพลิง และเพื่อมิให้ เกิดการจัดส่งเชื้อเพลิงซึ่งนำเข้าจากต่างประเทศล่าช้า บริษัทได้มีการเตรียมการเพื่อสำรองเชื้อเพลิงโดยดำเนินการด้าน การบริหารสินค้าคงคลังตามปริมาณความต้องการของบริษัทเป็นระยะเวลาประมาณไม่น้อยกว่า 3 เดือน

3.1.3 ความเสี่ยงด้านสิ่งแวดล้อมและความปลอดภัยต่อพนักงาน (Risk relating to environment and personnel safety)

เนื่องด้วยลักษณะการดำเนินการของบริษัทเกี่ยวข้องกับการเผาหินปูนการบดปูนและมีกระบวนการผลิตจาก ปฏิกริยาทางเคมีจึงอาจส่งผลให้เกิดผลกระทบต่อสิ่งแวดล้อมต่อชุมชนใกล้เคียงและความปลอดภัยต่อพนักงานบริษัท ประกอบกิจการผลิตและจำหน่ายปูนขาวและแคลเซียมคาร์บอเนต ซึ่งอยู่ภายใต้การกำกับดูแลของกรมโรงงาน อุตสาหกรรม กระทรวงอุตสาหกรรม โดยบริษัทปฏิบัติตามกฎหมาย และระเบียบข้อบังคับทางด้านสิ่งแวดล้อม ครอบคลุมถึงเรื่องการจัดตั้งสิ่งปลูกสร้างหรือวัสดุที่ไม่ใช่แล้ว การควบคุมอากาศที่ระบายออกจากโรงงานให้เป็นไปตาม ประกาศกระทรวงอุตสาหกรรม การจัดทำรายงานชนิดและปริมาณสารมลพิษที่ระบายออกจากโรงงาน เป็นต้น ซึ่ง ข้อกำหนดดังกล่าวอาจมีการเปลี่ยนแปลง และมีการเพิ่มเติมกฎระเบียบข้อบังคับต่างๆ ได้

อย่างไรก็ดี บริษัทได้ให้ความสำคัญต่อการจัดการด้าน สิ่งแวดล้อม เพื่อให้สามารถปฏิบัติตามกฎหมายและควบคุม กระบวนการผลิตให้อยู่ในมาตรฐานด้านสิ่งแวดล้อมที่กำหนด โดยมีการกำหนดนโยบายด้านอาชีวอนามัยความปลอดภัยและสิ่งแวดล้อม ตั้งแต่เริ่มต้นในการวางแผนการลงทุนโครงการซึ่งได้แก่ การเลือก เทคโนโลยีและกระบวนการผลิตออกแบบและติดตั้งกำหนดวิธี ปฏิบัติงาน สร้างวัฒนธรรมความปลอดภัยทำการประเมินความเสี่ยง ด้านสิ่งแวดล้อม รวมถึงการปรับปรุงและพัฒนากระบวนการจัดการสิ่งแวดล้อมในเชิงรุกและหาวิธีป้องกันและลดผลกระทบ





ส่วนที่ 1 การประกอบธุรกิจ

ปัจจัยความเสี่ยง

ด้านสิ่งแวดล้อมต่อผู้มีส่วนได้ส่วนเสีย ซึ่งบริษัทมีการควบคุมมลพิษจากกระบวนการผลิตโดยติดตั้งระบบกำจัดฝุ่นและติดตั้งระบบควบคุมควันก๊าซและกลิ่นที่เกิดจากการเผาหินปูน รวมถึงการออกแบบสร้างอาคารโรงผลิตเป็นระบบปิดและติดตั้งกำแพงเมทัลชีทกันฝุ่นในบริเวณพื้นที่การผลิตเพื่อป้องกันการแพร่กระจายฝุ่นไปสู่ภายนอก และมีระบบการจัดการนำน้ำกลับมาใช้ใหม่ในกระบวนการผลิตเพื่อหมุนเวียนใช้รวมถึงมีการดูแลสภาพแวดล้อมในบริเวณโดยรอบโรงงานอย่างเคร่งครัด โดยบริษัทแต่งตั้งคณะทำงานจัดการด้านสิ่งแวดล้อม, อาชีวอนามัยและความปลอดภัยในการทำงาน ทำหน้าที่ติดตามประเมินผลการแก้ไขปรับปรุงอย่างต่อเนื่อง ซึ่งที่ผ่านมาตั้งแต่ก่อตั้ง บริษัทไม่เคยมีข้อพิพาทหรือข้อร้องเรียนเกี่ยวกับสิ่งแวดล้อมทั้งจากชุมชนและหน่วยงานรัฐอย่างเป็นทางการเป็นสาระสำคัญ อย่างไรก็ตาม ด้วยความซับซ้อนและการเปลี่ยนแปลงของกฎหมายและข้อบังคับดังกล่าว บริษัทไม่อาจรับรองได้ว่า จะไม่ถูกร้องเรียนเกี่ยวกับสิ่งแวดล้อมในอนาคต และหากเกิดผลกระทบหรือมีข้อร้องเรียนด้านสิ่งแวดล้อมบริษัทก็ให้ความสำคัญเพื่อทำการแก้ไขและปรับปรุง ซึ่งอาจทำให้มีค่าใช้จ่ายเพิ่มเติมในการจัดการด้านสิ่งแวดล้อมเพื่อแก้ไขและจัดการกับปัญหาดังกล่าว

3.2 ความเสี่ยงด้านการเงิน (Financial Risks)

3.2.1 ความเสี่ยงจากอัตราแลกเปลี่ยน (Risk relating to exchange rates)

เนื่องจากในปัจจุบัน บริษัทได้มีการซื้อเชื้อเพลิงซึ่งต้องนำเข้าจากต่างประเทศและมีการจำหน่ายสินค้าส่งออกโดยใช้สกุลเงินเหรียญสหรัฐเป็นหลักในปี 2558-2556 มูลค่าการนำเข้าเชื้อเพลิงรวมค่าภาษีนำเข้าค่าระวางเรือและค่าขนส่งอื่นๆ โดยคิดเป็นประมาณร้อยละ 27.96, 48.22 และ 29.98 ของมูลค่าการซื้อรวมในการผลิตและรายได้จากการส่งออกที่เป็นสกุลเงินต่างประเทศคิดเป็นร้อยละ 8 ของรายได้รวมในปี 2558 โดยในการซื้อเชื้อเพลิงจากต่างประเทศ บริษัทมีความเสี่ยงจากความผันผวนของอัตราแลกเปลี่ยนประมาณ 30 วัน ซึ่งเป็นระยะเวลานับตั้งแต่บริษัทบันทึกบัญชีด้วยมูลค่าของเชื้อเพลิงเป็นสกุลเงินต่างประเทศจนถึงสถาบันการเงินชำระเงินกับผู้จัดหาแทนบริษัท (สินเชื่อการนำเข้าจากต่างประเทศ ทรัสต์รีซีท) และเปลี่ยนภาระหนี้ดังกล่าวเป็นเงินสกุลบาท ซึ่งหากอัตราแลกเปลี่ยนสกุลเงินบาทต่อสกุลเงินเหรียญสหรัฐมีความผันผวนอาจทำให้มีผลกระทบต่อผลการดำเนินงานของบริษัทหากเงินบาทแข็งค่าขึ้นเมื่อเทียบกับเงินเหรียญสหรัฐจะทำให้ต้นทุนของบริษัทน้อยลงและทำให้รายได้จากการส่งออกน้อยลงหากเงินบาทอ่อนค่าลงจะทำให้ต้นทุนบริษัทสูงขึ้นและทำให้รายได้จากการส่งออกสูงขึ้น และจากนโยบายในการเปิดเสรีทางการค้าของประชาคมเศรษฐกิจอาเซียน (ASEAN Economic Community หรือ AEC) ซึ่งมีการส่งเสริมในเรื่องของการย้ายเงินทุนอย่างเสรีระหว่างประเทศ ซึ่งจากนโยบายการส่งเสริมในด้านดังกล่าวอาจส่งผลกระทบให้อัตราแลกเปลี่ยนเงินตราระหว่างประเทศมีความผันผวนมากขึ้น และอาจเกิดความเสี่ยงด้านอัตราแลกเปลี่ยนเพิ่มขึ้นได้

อย่างไรก็ตามบริษัทมีการประเมินสถานการณ์ในการป้องกันความเสี่ยงจากอัตราแลกเปลี่ยน และติดตามความเคลื่อนไหวของสกุลเงินเหรียญสหรัฐต่อสกุลเงินบาทอย่างใกล้ชิด และศึกษาแนวทางการป้องกันความเสี่ยงดังกล่าวอย่างต่อเนื่องโดยขอคำปรึกษาจากธนาคารคู่ค้าประกอบการตัดสินใจ

ทั้งนี้ที่ผ่านมาบริษัทยังไม่ได้รับผลกระทบจากความผันผวนของอัตราแลกเปลี่ยนอย่างมีนัยสำคัญในปี 2558-2556 บริษัทมีกำไรจากอัตราแลกเปลี่ยนจำนวน 4.74, 1.51 และ 1.31 ล้านบาท ตามลำดับ



3.2.2 ความเสี่ยงด้านอัตราดอกเบี้ย (Risks relating to interest rates)

บริษัทมีอัตราส่วนหนี้สินที่มีภาระดอกเบี้ยต่อส่วนของผู้ถือหุ้นสุทธิ ณ สิ้นปี 2558-2556 เท่ากับ 0.37 เท่า 0.30 เท่าและ 1.41 เท่า ตามลำดับโดยในปี 2558 หนี้สินซึ่งกู้ยืมเพิ่มสำหรับลงทุนในโครงการขยายกำลังการผลิต และ ส่วนของผู้ถือหุ้นซึ่งเพิ่มขึ้นจากการเพิ่มทุน ส่วนเกินมูลค่าหุ้นและกำไรสะสม ทั้งนี้ในส่วนของเงินกู้ระยะยาวและเงินกู้ระยะสั้นจากสถาบันการเงินอัตราดอกเบี้ยที่คิดอ้างอิงเป็นแบบลอยตัวซึ่งหากสถาบันการเงินมีการปรับอัตราดอกเบี้ยเงินกู้ยืมขึ้นย่อมส่งผลกระทบต่อบริษัททำให้มีภาระดอกเบี้ยเพิ่มขึ้นส่งผลให้กำไรของบริษัทลดลงและรวมถึงอาจทำให้ผลตอบแทนต่อผู้ถือหุ้นลดลงด้วย แต่อย่างไรก็ตามบริษัทได้มีการบริหารความเสี่ยงจากอัตราดอกเบี้ยโดยการจัดสรรเงินกู้ยืมที่เป็นอัตราดอกเบี้ยคงที่และลอยตัวให้เหมาะสมและติดตามแนวโน้มของอัตราดอกเบี้ยอย่างสม่ำเสมอ

3.3 ความเสี่ยงด้านการบริหารจัดการ (Management Risks)

3.3.1 ความเสี่ยงจากการที่บริษัทมีผู้ถือหุ้นใหญ่มีอิทธิพลต่อการกำหนดนโยบายการบริหารงาน

ณ วันที่ 28 สิงหาคม 2558 ครอบครัวนายเกียรติกุล มนต์เสรีนุสรณ์ถือหุ้นในบริษัทคิดเป็นร้อยละ 69.18 ของทุนจดทะเบียนที่ออกและชำระแล้ว และนายเกียรติกุล มนต์เสรีนุสรณ์ดำรงตำแหน่งเป็นกรรมการผู้จัดการของบริษัทดังนั้นบริษัทและ/หรือผู้ถือหุ้นรายย่อยอาจมีความเสี่ยงจากการที่ครอบครัวนายเกียรติกุล มนต์เสรีนุสรณ์จะมีอิทธิพลต่อการกำหนดนโยบายการบริหารให้ไปในทิศทางใดทิศทางหนึ่ง เนื่องจากครอบครัวนายเกียรติกุล มนต์เสรีนุสรณ์สามารถควบคุมมติที่ประชุมผู้ถือหุ้นได้เกือบทั้งหมดและสามารถควบคุมนโยบายและการบริหารงานในบริษัทได้ ดังนั้นผู้ถือหุ้นรายอื่นอาจไม่สามารถรวบรวมคะแนนเสียงเพื่อตรวจสอบและถ่วงดุลเรื่องที่ครอบครัวนายเกียรติกุล มนต์เสรีนุสรณ์เสนอได้

อย่างไรก็ตามคณะกรรมการบริษัทให้ความสำคัญต่อการดำเนินการเพื่อให้มีความโปร่งใส และได้กำหนดนโยบายการกำกับดูแลกิจการที่ดี คณะกรรมการมีการแต่งตั้งคณะกรรมการตรวจสอบที่เป็นอิสระเพื่อทำหน้าที่ตรวจสอบถ่วงดุลการตัดสินใจและพิจารณาอนุมัติรายการต่างๆ ก่อนนำเสนอต่อที่ประชุมผู้ถือหุ้นเพื่อมิให้เกิดรายการที่ก่อให้เกิดความขัดแย้งและ คณะกรรมการตรวจสอบได้แต่งตั้งผู้ตรวจสอบควบคุมภายในที่เป็นองค์กรอิสระเพื่อทำหน้าที่ตรวจสอบระบบควบคุมภายในและประเมินความเสี่ยง เพื่อให้ผู้ถือหุ้นมีความมั่นใจและเพื่อให้เกิดความโปร่งใสในการดำเนินงาน และการบริหารงานของบริษัท





3.4. ความเสี่ยงจากการเปิดเสรีการค้าประชาคมเศรษฐกิจอาเซียน โดยส่งผลกระทบต่อธุรกิจของบริษัท

(ASEAN Economic Community-AEC Impact of Business Risks)

จากการที่ประเทศสมาชิกอาเซียนได้มีการจัดทำข้อตกลงและพันธกรณีในการเข้าร่วมประชาคมเศรษฐกิจอาเซียนโดยมีการจัดทำแผนงานการจัดตั้งประชาคมเศรษฐกิจอาเซียน (AEC Blueprint) เป็นแผนบูรณาการการดำเนินงานด้านเศรษฐกิจต่าง ๆ ที่จะนำไปสู่การเป็นประชาคมเศรษฐกิจอาเซียนภายในปี 2558 (ค.ศ. 2015) โดย AEC Blueprint ประกอบด้วย 4 ส่วนหลัก ซึ่งอ้างอิงมาจากเป้าหมายการรวมกลุ่มทางเศรษฐกิจของอาเซียนตามแถลงการณ์บาหลี ฉบับที่ 2 (Bali Concord II) ได้แก่

1) การเป็นตลาดและฐานการผลิตเดียว โดยให้มีการเคลื่อนย้ายสินค้า บริการ การลงทุน และแรงงานมีฝีมืออย่างเสรี และการเคลื่อนย้ายเงินทุนอย่างเสรีมากขึ้น รวมทั้งการส่งเสริมการรวมกลุ่มสาขาความร่วมมือทางเศรษฐกิจที่สำคัญของอาเซียนให้เป็นรูปธรรม

2) การสร้างขีดความสามารถในการแข่งขันทางเศรษฐกิจของอาเซียน ซึ่งให้ความสำคัญกับประเด็นด้านนโยบายที่จะช่วยส่งเสริมการรวมกลุ่มทางเศรษฐกิจ เช่น กรอบนโยบายการแข่งขันของอาเซียน การคุ้มครองผู้บริโภค สิทธิในทรัพย์สินทางปัญญา พาณิชย์อิเล็กทรอนิกส์ นโยบายภาษี และการพัฒนาโครงสร้างพื้นฐาน (การเงิน การขนส่ง เทคโนโลยีสารสนเทศ และพลังงาน

3) การพัฒนาเศรษฐกิจอย่างเสมอภาค ซึ่งเป็นการส่งเสริมการรวมกลุ่มทางเศรษฐกิจของประเทศสมาชิกและลดช่องว่างของระดับขีดความสามารถผ่านโครงการต่าง ๆ เช่น ความคิดริเริ่มเพื่อการรวมกลุ่มของอาเซียน (Initiative for ASEAN Integration : IAI) เพื่อลดช่องว่างด้านการพัฒนาทางเศรษฐกิจ

4) การบูรณาการเข้ากับเศรษฐกิจโลก เน้นการปรับประสานนโยบายเศรษฐกิจของอาเซียนกับประเทศคู่เจรจาต่าง ๆ รวมทั้งการส่งเสริมการสร้างเครือข่ายในด้านการผลิต/จำหน่ายภายในภูมิภาคให้เชื่อมโยงกับเศรษฐกิจโลก

โดยความคืบหน้าในการเปิดเสรีด้านการค้าหรือ AEC จากข้อมูลกองเศรษฐกิจ กรมอาเซียน ในเดือนมิถุนายน 2558 โดยสรุปความตกลงว่าด้วยการลงทุนอาเซียน (ASEAN Comprehensive Investment Agreement-ACIA) กำหนดให้ประเทศสมาชิกอาเซียน ซึ่งประกอบด้วย ไทย พม่า มาเลเซีย อินโดนีเซีย ฟิลิปปินส์ สิงคโปร์ เวียดนาม ลาว กัมพูชา และบรูไน เปิดเสรีและให้การปฏิบัติเยี่ยงคนชาติในสาขาที่ตกลงกัน 5 ประเภท คือ เกษตร ป่าไม้ ประมง เหมืองแร่ และอุตสาหกรรมการผลิต รวมทั้งให้ความคุ้มครอง การส่งเสริม และการอำนวยความสะดวกด้านการลงทุนแก่ประเทศสมาชิกอื่นใน 5 สาขาที่กล่าวมาข้างต้นด้วย โดยความตกลงด้านการลงทุนอาเซียน (ACIA) มีผลบังคับใช้ตั้งแต่วันที่ 28 มีนาคม 2556 โดยยังสามารถแก้ไขรายการข้อสงวนได้ภายใน 12 เดือนนับจากวันที่ ACIA มีผลบังคับใช้

บริษัทได้ศึกษาและวิเคราะห์ผลกระทบจากนโยบายการเปิดเสรีทางการค้าของ AEC ซึ่งอาจส่งผลกระทบต่อ การดำเนินธุรกิจของบริษัทฯ โดยศึกษาและวิเคราะห์ข้อมูลจากรายงานการศึกษาขั้นสุดท้าย (Final Report) ของ โครงการศึกษาผลกระทบของประชาคมเศรษฐกิจอาเซียนต่อผู้ประกอบการ SMEs ในสาขาที่มีความสำคัญต่อระบบ



ส่วนที่ 1 การประกอบธุรกิจ

ปัจจัยความเสี่ยง

เศรษฐกิจไทย โดยมีข้อมูลสรุปตามตารางที่ 86 ซึ่งได้ประเมินข้อมูลประเทศต่าง ๆ ที่ไทยควรร่วมเป็นหุ้นส่วนทางกลยุทธ์ ซึ่งมีข้อมูลที่ได้สรุปไว้ดังนี้

| ประเทศ | การย้าย เข้ามา ลงทุน ใน ประเทศ ไทย | การย้าย การผลิต ไปยัง ประเทศ ดังกล่าว | แรงงาน | วัตถุดิบ | เทคโนโลยี และ นวัตกรรม | การขนส่ง และโลจิสติกส์ | ตลาดและ ความ ต้องการ ภายในประ เทศ | การ บริการ | วิจัย พัฒนา |
|--|---|---|--------|----------|------------------------------|---------------------------|---|---------------|----------------|
| ประเทศที่เป็นสมาชิก AEC | บรูไน | | | ✓ | | | ✓ | | |
| | อินโดนีเซีย | | ✓ | ✓ | ✓ | | ★ | | ✓ |
| | กัมพูชา | | ✓ | ★ | ✓ | ✓ | ★ | ✓ | |
| | ลาว | | ★ | ★ | ✓ | | ✓ | | |
| | มาเลเซีย | | ✓ | | ✓ | ✓ | ★ | ✓ | ✓ |
| | พม่า | | ✓ | ★ | ✓ | ✓ | ✓ | | |
| | ฟิลิปปินส์ | | ✓ | ✓ | ✓ | | ★ | | |
| | สิงคโปร์ | | | | | ★ | ★ | ★ | |
| | เวียดนาม | | ★ | ★ | ✓ | ✓ | ★ | ✓ | |
| อื่น ๆ | จีน | ✓ | | | ★ | ✓ | ✓ | ★ | ✓ |
| | เกาหลี | ✓ | | | ✓ | ★ | ✓ | ★ | ✓ |
| | ญี่ปุ่น | ✓ | | | ✓ | ★ | ✓ | ★ | ★ |
| | ออสเตรเลีย | ✓ | | | ✓ | ✓ | ★ | ✓ | |
| | นิวซีแลนด์ | | | | ✓ | | ★ | ✓ | |
| | อินเดีย | ✓ | ✓ | | ✓ | ✓ | ★ | ✓ | |
| หมายเหตุ : ** ★ หมายถึง มากกว่า 4 กลุ่มจาก 6 กลุ่ม อุตสาหกรรมที่ไทยควรร่วมเป็นหุ้นส่วนทางกลยุทธ์ในด้านดังกล่าวกับแต่ละประเทศสมาชิก | | | | | | | | | |

ที่มาของข้อมูล : รายงานการศึกษาขั้นสุดท้ายโครงการศึกษาผลกระทบประชาคมเศรษฐกิจอาเซียนต่อผู้ประกอบการ SMEs ในสาขาที่มีความสำคัญต่อระบบเศรษฐกิจไทย (High Impact Sectors) โดยสำนักงานส่งเสริมวิสาหกิจขนาดกลางและขนาดย่อม ซึ่งจัดทำโดยความร่วมมือระหว่างสถาบันวิจัยและให้คำปรึกษาแห่งมหาวิทยาลัยธรรมศาสตร์ (TURAC, Thammasat University) สถาบันวิจัยและพัฒนาเศรษฐกิจการพาณิชย์ (IBERD) และสถาบันระหว่างประเทศเพื่อการค้าและพัฒนา (ITD)

ส่วนที่ 1 การประกอบธุรกิจ

ปัจจัยความเสี่ยง

จากข้อมูลรายงานข้างต้น สามารถวิเคราะห์และประเมินผลกระทบ เทียบเคียงกับการประกอบธุรกิจของ บริษัทฯ สำหรับอุตสาหกรรมการผลิตปูน ขาว แคลเซียมคาร์บอเนต เคมีภัณฑ์และ แร่ รวมถึงธุรกิจการจำหน่ายเครื่องจักร และอุปกรณ์เครื่องจักรของบริษัทฯ เนื่องจากธุรกิจของบริษัทฯ เป็นการผลิต เคมีภัณฑ์พื้นฐานเพื่อใช้ในอุตสาหกรรม หลัก ๆ ของประเทศได้แก่ อุตสาหกรรม เหล็ก อุตสาหกรรมเคมี อุตสาหกรรม



น้ำตาล อุตสาหกรรมกระดาษและเยื่อกระดาษ อุตสาหกรรมเหมืองแร่ อุตสาหกรรมก่อสร้าง การผลิตน้ำประปา รวมถึง อุตสาหกรรมทั่วไปที่มีขบวนการและขั้นตอนในการบำบัดน้ำเสีย รวมถึงการเกษตร หากประเมินถึงผลกระทบเมื่อ เทียบเคียงกับธุรกิจ SMEs ที่เป็นธุรกิจที่มีความสำคัญต่อเศรษฐกิจของไทย ผลกระทบหรือปัจจัยเสี่ยงซึ่งมีโอกาส เกิดผลกระทบกับธุรกิจของบริษัทฯ หรือมีความเป็นไปได้ในอนาคตที่อาจส่งผลกระทบทั้งทางตรงหรือทางอ้อม ได้แก่ ผลกระทบในด้านการส่งออกสินค้าของบริษัทฯ เนื่องจากมีโอกาสความเป็นไปได้ หากเกิดการเคลื่อนย้ายแหล่งเงิน ลงทุน และฐานการผลิตของอุตสาหกรรมที่เกี่ยวข้อง รวมไปถึงอุตสาหกรรมการผลิตปูนขาว และแคลเซียมคาร์บอเนต ไปยังฐานการผลิตในกลุ่มประเทศ CLMV ได้แก่ ประเทศ กัมพูชา ลาว พม่า เวียดนาม ซึ่งเป็นประเทศในกลุ่ม ASEAN ที่มีแหล่งวัตถุดิบและแร่ธาตุที่อุดมสมบูรณ์ รวมถึงมีค่าจ้างแรงงานไม่สูงนัก ดังนั้นปัจจัยเสี่ยงที่มีโอกาสเกิดขึ้น คือใน เรื่องของการแข่งขันเพื่อช่วงชิงตลาดซึ่งเป็นการส่งออกของบริษัทฯ ในปัจจุบัน หรือช่วงชิงยอดขายสินค้าที่บริษัทฯ มีการจำหน่ายในประเทศคู่ค้าเหล่านั้น เช่น อินโดนีเซีย ลาว และฟิลิปปินส์ รวมถึงประเทศที่ใกล้เคียง ก็อาจเกิด ผลกระทบ ซึ่งเมื่อประเมินจากมูลค่าการส่งออกของบริษัทฯ สำหรับปี 2555 - 2556 เมื่อเทียบกับยอดขายสินค้าและ บริการ บริษัทฯ มียอดขายส่งออกสินค้าไปต่างประเทศคิดเป็นอัตราการร้อยละ 18 ,9 และ 10 ตามลำดับ แต่ทั้งนี้บริษัทฯ ได้ วางแนวทางป้องกันความเสี่ยงสำหรับปัจจัยความเสี่ยงดังกล่าวโดยมีการพัฒนาผลิตภัณฑ์อย่างต่อเนื่องไม่หยุดนิ่ง เพื่อให้ผลิตภัณฑ์ของบริษัทฯ มีความหลากหลายและเป็นที่ต้องการโดยสามารถรองรับต่อการใช้งานในแต่ละ อุตสาหกรรมซึ่งเป็นอุตสาหกรรมพื้นฐานภายในประเทศมากยิ่งขึ้นซึ่งถือเป็นอีกแนวทางหนึ่งซึ่งลดปัจจัยความเสี่ยงต่อ การพึ่งพิงการส่งออกสินค้าไปยังต่างประเทศได้อีกทางหนึ่ง และหากวิเคราะห์ข้อมูลจากรายงานการศึกษาผลกระทบ ข้างต้นนอกจากผลกระทบในเชิงลบที่มีโอกาสส่งผลกระทบต่อธุรกิจของบริษัทฯ ในทางตรงกันข้ามสำหรับผลกระทบในเชิง บวก ก็มีโอกาสดังกล่าวที่อาจเกิดขึ้นจากนโยบายเปิดเสรีทางการค้า หรือ AEC โดยส่งผลกระทบต่อเคลื่อนย้ายแรงงานจาก ประเทศในแถบ ASEAN เข้ามาในประเทศเพิ่มขึ้นเพื่อรองรับต่อการเติบโตของอุตสาหกรรมพื้นฐานในประเทศและ ส่งผลให้เกิดอุปสงค์ในการใช้ผลิตภัณฑ์พื้นฐานภายในประเทศเพิ่มขึ้นเช่นกัน ซึ่งผลกระทบดังกล่าวสามารถสร้าง โอกาสให้กับธุรกิจและอุตสาหกรรมภายในประเทศให้มีโอกาสเติบโตเพิ่มขึ้นเช่นกัน



SUTHA

แบบ 56-1 ประจำปี 2558

บริษัท สุธากัญจน์ จำกัด (มหาชน)

ส่วนที่ 1 การประกอบธุรกิจ

หลักทรัพย์ที่ใช้ในการประกอบธุรกิจ

4. หลักทรัพย์ที่ใช้ในการประกอบธุรกิจ

4.1 สินทรัพย์หลักในการประกอบธุรกิจ

4.1.1 สินทรัพย์ถาวรหลักที่ใช้ในการประกอบธุรกิจ

ณ 31 ธันวาคม 2558 บริษัท สุธากัญจน์ จำกัด (มหาชน) “บริษัทฯ” มีสินทรัพย์ถาวรที่ใช้ในการประกอบธุรกิจสรุปได้ดังนี้

| ทรัพย์สิน | กรรมสิทธิ์ | มูลค่าสุทธิ ตามบัญชี (ล้านบาท) | วัตถุประสงค์การถือครอง | ภาระผูกพัน |
|--|-------------|--------------------------------------|--|--|
| ที่ดินเนื้อที่ 127-2-106 ไร่ ต.ช่องสาริกา อ.พัฒนานิคม จ.ลพบุรี ที่ดินเนื้อที่ 5-0-0 ไร่ ต.ช่องสาริกา อ.พัฒนานิคม จ.ลพบุรี ที่ดินเนื้อที่ 75-8-135 ไร่ ต.ช่องสาริกา อ.พัฒนานิคม จ.ลพบุรี | เป็นเจ้าของ | 23.62 | ที่ตั้งของโรงงานช่องสาริกา ซึ่งเป็นที่ตั้งเตาเผา 6 เตา เครื่องผลิตแคลเซียมไฮดรอกไซด์ เครื่องผลิตแคลเซียมคาร์บอเนตอุปกรณ์ที่เกี่ยวข้อง และที่เก็บสินค้าคงคลัง | จดจำนองที่ดินเป็นประกันไว้ กับธนาคารพาณิชย์ โดยมี วงเงินจำนอง 146.88 ล้านบาท |
| ที่ดินเนื้อที่ 24 ไร่ ต.ช่องสาริกา อ.พัฒนานิคม จ.ลพบุรี | เป็นเจ้าของ | 13.00 | ที่ดินบริเวณรอบโรงงานช่องสาริกา และที่เก็บวัตถุดิบ | ไม่มีภาระผูกพัน |
| ที่ดินเนื้อที่ 29-1-42 ไร่ ต.หน้าพระลาน อ.เมือง จ.สระบุรี | เป็นเจ้าของ | 16.32 | ที่ตั้งของโรงงานหน้าพระลาน เครื่องบดปูนขาวและที่เก็บสินค้าคงคลัง | จดจำนองที่ดินเป็นประกันไว้ กับธนาคารพาณิชย์ โดยมี วงเงินจำนอง 300 ล้านบาท |
| ที่ดินเนื้อที่ 18-1-170 ไร่ ต.ขุนโขลน อ.พระพุทธบาท จ.สระบุรี | เป็นเจ้าของ | 2.10 | ที่ตั้งของบ้านพักพนักงาน | ไม่มีภาระผูกพัน |
| ที่ดินเนื้อที่ 31-2-120 ไร่ ต.โคกตูม จ.ลพบุรี | เป็นเจ้าของ | 2.06 | กำลังพิจารณาดำเนินการขอ ประทานบัตรทำเหมืองหิน | ไม่มีภาระผูกพัน |
| ที่ดินเนื้อที่ 67-2-71 ไร่ ต.ห้วยป่าหวาย อ.พระพุทธบาท จ. สระบุรี | เป็นเจ้าของ | 15.62 | ปัจจุบันกำลังก่อสร้างโรงงาน แห่งที่ 3 ต.ห้วยป่าหวาย อ. พระพุทธบาท จ.สระบุรี | ไม่มีภาระผูกพัน |
| ที่ดินเนื้อที่ 36-1-71 ไร่ ต.ห้วยป่าหวาย อ.พระพุทธบาท จ.สระบุรี | เป็นเจ้าของ | 12.19 | ปัจจุบันกำลังก่อสร้างโรงงาน แห่งที่ 3 ต.ห้วยป่าหวาย อ. พระพุทธบาท จ.สระบุรี | ไม่มีภาระผูกพัน |
| อาคารและส่วนปรับปรุงอาคาร | เป็นเจ้าของ | 41.55 | ใช้ในการประกอบธุรกิจ | อาคารบางส่วนใช้เป็นประกัน ไว้กับธนาคารพาณิชย์พร้อม |



SUTHA

แบบ 56-1 ประจำปี 2558

บริษัท สุทธากัญจน์ จำกัด (มหาชน)

ส่วนที่ 1 การประกอบธุรกิจ

หลักทรัพย์ที่ใช้ในการประกอบธุรกิจ

| ทรัพย์สิน | กรรมสิทธิ์ | มูลค่าสุทธิ ตามบัญชี (ล้านบาท) | วัตถุประสงค์การถือครอง | ภาระผูกพัน |
|--|--------------------------|--------------------------------------|------------------------|---|
| | | | | กับที่ดิน |
| เครื่องจักรและอุปกรณ์ | เป็นเจ้าของ | 215.46 | ใช้ในการประกอบธุรกิจ | เครื่องจักรบางส่วนจดจำนอง เป็นประกันไว้กับธนาคาร พาณิชย์ โดยมีวงเงินจำนอง 553.17 ล้านบาท |
| เครื่องใช้สำนักงาน | เป็นเจ้าของ | 1.73 | ใช้ในการประกอบธุรกิจ | ไม่มีภาระผูกพัน |
| ยานพาหนะ | เป็นเจ้าของ/ เช่าซื้อ | 29.32 | ใช้ในการประกอบธุรกิจ | ยานพาหนะบางส่วน ติดภาระ ค้ำประกันสัญญาเช่าซื้อ/ลีสซิ่ง ที่ทำไว้กับสถาบันการเงิน |
| อาคารระหว่างก่อสร้างและเครื่องจักร ระหว่างติดตั้ง | เป็นเจ้าของ | 140.24 | ใช้ในการประกอบธุรกิจ | ไม่มีภาระผูกพัน |
| รวม | | 513.21 | | |

4.1.2 อสังหาริมทรัพย์เพื่อการลงทุน

ณ 31 ธันวาคม 2558 บริษัทฯ มีอสังหาริมทรัพย์เพื่อการลงทุน สรุปได้ดังนี้

| ทรัพย์สิน | กรรมสิทธิ์ | มูลค่าสุทธิ ตามบัญชี (ล้านบาท) | วัตถุประสงค์การถือครอง | ภาระผูกพัน |
|---|-------------|--------------------------------------|--------------------------------|---|
| ที่ดินเนื้อที่ 3-0-0 ไร่ ต.คลองหนึ่ง อ.คลองหลวง จ.ปทุมธานี และสิ่งปลูกสร้าง | เป็นเจ้าของ | 6.08 | ให้บริษัทอื่นเช่า | จดจำนองที่ดินเป็นประกันไว้กับ ธนาคารพาณิชย์ โดยมีวงเงิน จำนอง 10.00 ล้านบาท |
| ที่ดิน น.ส. 3 ก. เนื้อที่ 56-2-12 ไร่ ต.ทับใต้ อ.หัวหิน จ.ประจวบคีรีขันธ์ | เป็นเจ้าของ | 2.00 | ยังไม่ได้มีแผนการ ดำเนินการ | จดจำนองที่ดินเป็นประกันไว้กับ ธนาคารพาณิชย์ โดยมีวงเงิน จำนอง 11.96 ล้านบาท |
| รวม | | 8.08 | | |



ส่วนที่ 1 การประกอบธุรกิจ

หลักทรัพย์ที่ใช้ในการประกอบธุรกิจ

4.1.3 สัญญาที่สำคัญของบริษัทฯ

4.1.3.1 สัญญาเช่า

คู่สัญญา นายกิติเมธี มนต์เสรีนุสรณ์

วันที่ทำสัญญา 30 มีนาคม 2558

ระยะเวลาของสัญญา 3 ปี (1 เมษายน 2558 - มีนาคม 2561)

ค่าเช่า ชำระค่าเช่าเป็นรายเดือน ภายในวันที่ 1-7 ของทุกเดือน

สรุปสาระสำคัญของสัญญา

- บริษัทฯ เช่าอาคารสำนักงาน ตั้งอยู่เลขที่ 8/222 หมู่ 3 ถ.ศรีสมาน ซ.2 ต.บ้านใหม่ อ.ปากเกร็ด จ.นนทบุรี และได้รับจัดสรรพื้นที่จอดรถเพิ่มเติมจำนวน 120 ตารางเมตร ในที่ดินที่ติดกัน รวมเป็นพื้นที่ใช้สอย 602 ตารางเมตร
- ผู้ให้เช่ายินยอมให้ต่ออายุสัญญาเช่าได้อีก 2 ครั้ง ครั้งละ 3 ปี
- ผู้เช่าตกลงที่จะไม่นำทรัพย์สินที่เช่าไปให้บุคคลที่ 3 เช่าช่วง โดยไม่ได้รับความยินยอมเป็นลายลักษณ์อักษรจากผู้ให้เช่าก่อน
- ในกรณีที่มีการต่ออายุสัญญาเช่าตามที่กำหนดไว้ ผู้ให้เช่าและผู้เช่าตกลงให้คิดค่าเช่าเพิ่มขึ้นในอัตราร้อยละ 10 จากอัตราค่าเช่าที่ใช้ล่าสุด โดยปรับเพิ่มทุกคราวที่มีการต่ออายุการเช่า

หมายเหตุ : ที่ประชุมคณะกรรมการ ครั้งที่ 1/2558 ซึ่งประชุมเมื่อวันที่ 25 กุมภาพันธ์ 2558 ได้มีมติอนุมัติให้บริษัทฯ ทำการต่อสัญญาเช่าพื้นที่สำนักงานโดยผ่านความเห็นชอบจากที่ประชุมคณะกรรมการตรวจสอบซึ่งเห็นควรให้มีการต่อสัญญาเช่า ระหว่าง บริษัทฯ กับ นายกิติเมธี มนต์เสรีนุสรณ์ ผู้ให้เช่าที่ดินและสิ่งปลูกสร้าง เลขที่ 8/222 หมู่ 3 ถ.ศรีสมาน ซอย 2 ตำบลบ้านใหม่ อำเภอปากเกร็ด จังหวัดนนทบุรี โดยนายกิติเมธี มนต์เสรีนุสรณ์ ซึ่งเป็นเจ้าของกรรมสิทธิ์ในที่ดินและสิ่งปลูกสร้างที่ให้เช่า ดำรงตำแหน่งเป็นกรรมการ กรรมการบริหาร และผู้ถือหุ้นของบริษัทฯ โดยการต่อสัญญาเช่าดังกล่าวถือเป็นการทำรายการที่เกี่ยวข้องกัน ประเภทการเช่า/ให้เช่าอสังหาริมทรัพย์ระยะสั้น ตามประกาศคณะกรรมการตลาดหลักทรัพย์แห่งประเทศไทย เรื่องการเปิดเผยข้อมูลและการปฏิบัติการของบริษัทจดทะเบียนในรายการที่เกี่ยวข้อง พ.ศ. 2546 ซึ่งบริษัทฯ ได้ทำการเปิดเผยข้อมูลดังกล่าวแล้ว โดยที่ประชุมคณะกรรมการมีมติให้บริษัทฯ ดำเนินการต่อสัญญาเช่าดังกล่าวเป็นระยะเวลา 3 ปี และให้ต่อสัญญาได้อีก 3 ปี ในอัตราค่าเช่าเพิ่มจากเดิมร้อยละ 5 และให้กรรมการผู้มีอำนาจของบริษัทเป็นผู้รับผิดชอบดำเนินการในต่อสัญญาเช่าในครั้งถัดไป



ส่วนที่ 1 การประกอบธุรกิจ

หลักทรัพย์ที่ใช้ในการประกอบธุรกิจ

4.1.3.2 สัญญาการซื้อขายสินค้ากับลูกค้า

ลักษณะของสัญญา ผู้ซื้อตกลงที่จะซื้อสินค้ากลุ่มปูนขาวตามปริมาณสินค้าและระยะเวลาที่ระบุไว้ในสัญญา โดยส่วนใหญ่เป็นการกำหนดประมาณการปริมาณการสั่งซื้อเฉลี่ยต่อเดือน หรือต่อปี (indicative quantity)

การกำหนดราคา ราคาสินค้าที่ซื้อขายส่วนใหญ่ผันแปรตามราคาน้ำมันเตา และค่าขนส่งอ้างอิงราคาน้ำมันดีเซล รวมถึงราคาตลาดตามที่ได้มีการตกลงกับลูกค้าในแต่ละราย

คุณภาพและลักษณะของสินค้า (Specification)

มีการกำหนดคุณลักษณะของสินค้า อาทิเช่น ปริมาณแคลเซียมออกไซด์หรือแคลเซียมไฮดรอกไซด์ที่มี (Available CaO, Available Ca(OH)₂) ค่าความชื้น, ค่าสารประกอบอื่นที่เจือปน, ความร้อนและเวลาในการทำปฏิกิริยา (Reactivity), ขนาดของแกนที่เหลือ (สำหรับปูนขาวก้อน), ขนาดของผลิตภัณฑ์ (สำหรับผลิตภัณฑ์ชนิดผง) เป็นต้น

เงื่อนไขการชำระเงิน ผู้ซื้อตกลงจะจ่ายเงินค่าสินค้าให้กับผู้ขายตามกำหนดระยะเวลาในสัญญา (ส่วนใหญ่ 30-60 วัน) นับตั้งแต่ได้รับสินค้าครบถ้วนและถูกต้องตามสัญญา

เงื่อนไขสำคัญ ในกรณีที่ผู้ขายไม่สามารถส่งมอบสินค้า หรือส่งมอบสินค้าให้แก่ผู้ซื้อไม่ครบจำนวน หรือส่งมอบล่าช้าเกินกำหนดเวลา หรือมีคุณภาพไม่ถูกต้องตามที่กำหนด ผู้ขายยินยอมให้ผู้ซื้อที่มีสิทธิดำเนินการได้ ดังนี้

- ปริมาณและการส่งมอบ: ปรับผู้ขายเป็นรายวันในอัตราร้อยละ 25 ของราคาสินค้าที่ไม่สามารถส่งมอบได้ หรือส่งไม่ทันตามกำหนด
- เลิกสัญญาทั้งหมดหรือบางส่วน: ปรับผู้ขายเป็นจำนวนไม่เกินร้อยละ 25 ของราคาสินค้าที่ซื้อขายในส่วนที่บอกเลิกสัญญา และให้ผู้ขายชดเชยราคาสินค้าที่เพิ่มขึ้นทั้งหมดแก่ผู้ซื้อ หากผู้ซื้อได้ซื้อสินค้าประเภท ชนิด ขนาด คุณภาพ และจำนวนเดียวกันจากบุคคลอื่น

4.1.3.3 สัญญาสั่งซื้อเชื่อเพลิงจากต่างประเทศ

ลักษณะของสัญญา เป็นสัญญาซื้อขายเชื่อเพลิงที่จะทำสัญญาในแต่ละครั้งที่จะมีการส่งสินค้าเป็นรายครั้ง

การกำหนดราคา เป็นการส่งราคาประมูลให้กับผู้จัดหา ณ ช่วงเวลาการประมูลราคาโดยจัดส่งแบบ CFR ภายในระยะเวลาที่กำหนด

เงื่อนไขการชำระเงิน ชำระค่าเชื่อเพลิงผ่านทางธนาคารโดยใช้บริการเปิดตราสารเครดิตแบบทรัสต์รีซีพ (Trust Receipt: T/R) เพื่อการนำเข้าเชื่อเพลิง



4.1.3.4 สัญญาการร่วมทุน (Joint Venture Agreement - JVA)

คู่สัญญา

PT Krakatau Industrial Estate Cilegon ("KIEC") และบริษัท สุธากัญจน์ จำกัด (มหาชน)

วันที่ทำสัญญา

26 พฤศจิกายน 2556

สรุปสาระสำคัญของสัญญา

วัตถุประสงค์ของบริษัทร่วมทุน: การพัฒนา วิศวกรรม ก่อสร้าง ถือหั่น ผลิตและบำรุงรักษาโครงการ โรงงานผลิตปูนขาวและเครื่องจักรที่เกี่ยวข้อง ซึ่งจะตั้งอยู่ในประเทศ อินโดนีเซีย ด้วยกำลังการผลิตประมาณ 450 ตันวัน(เตาเผาหินปูนขนาด 150 ตันวัน จำนวน 3 เตา)

ธุรกิจหลักของบริษัทร่วมทุน: ผลิตและจำหน่ายปูนขาว

โครงสร้างเงินทุน: คู่สัญญาจะร่วมกันลงทุน โดยจะมีทุนจดทะเบียน 70.81 พันล้านรูเปีย อินโดนีเซีย ("IDR") ซึ่งบริษัทฯ จะลงทุนร้อยละ 10 และ KIEC จะลงทุนร้อยละ 90 ของทุนจดทะเบียนดังกล่าว จัดตั้งบริษัทร่วมทุน (Joint Venture Company, "JVC")

ระยะเวลาการพัฒนาโครงการ: ประมาณ 18 เดือน ภายหลังจากว่าจ้างผู้รับเหมาการก่อสร้างและการจัดหา เครื่องจักรอุปกรณ์

หน้าที่ของคู่สัญญา: บริษัท สุธากัญจน์ จำกัด (มหาชน) จะเป็นที่ปรึกษาและสนับสนุนการบริการ ด้านวิศวกรรม รวมทั้งการจัดการจัดหาเครื่องจักรอุปกรณ์ที่เกี่ยวข้องกับโครงการ และ KIEC จะให้การช่วยเหลือในการขอใบอนุญาต หรือเอกสารการอนุญาตที่เกี่ยวข้องต่างๆ ที่เกี่ยวข้อง

การเข้าทำสัญญาที่เกี่ยวข้อง: ด้วยเงื่อนไขที่เป็นไปตามข้อบังคับและกฎหมาย ทางแต่ละฝ่ายของคู่สัญญา จะให้ JVC จะเข้าทำสัญญาที่เกี่ยวข้องกับฝ่ายใดฝ่ายหนึ่งหรือบริษัทในเครือ เมื่อบริษัท ได้แก่

- สัญญาการบริหารการก่อสร้างกับบริษัทในเครือ PT Krakatau
- สัญญาซื้อขายเครื่องจักรอุปกรณ์โรงงานและเทคโนโลยีกับ บริษัท สุธากัญจน์ จำกัด (มหาชน)
- สัญญาการจัดหาวัตถุดิบกับบริษัทในเครือ PT Krakatau

ทั้งนี้ บริษัทร่วมทุน PT. Krakatau Golden Lime ("KGL") ได้จดทะเบียนจัดตั้งบริษัทในประเทศอินโดนีเซีย

หมายเหตุ : ที่ประชุมคณะกรรมการ ครั้งที่ 1/2558 ซึ่งประชุมเมื่อวันที่ 25 กุมภาพันธ์ 2558 ได้มีมติอนุมัติ ให้บริษัทฯ ดำเนินการลงนามเปลี่ยนแปลงการทำข้อตกลง Memorandum of Agreement กับ PT



Krakatau Industrial Estate Cilegon โดยเข้าทำรายการเพื่อลงนามใน First Amendment to the Joint Venture Agreement จากข้อตกลงเดิมที่ได้ลงนามข้อตกลงในการร่วมทุนกับ PT Krakatau Industrial Estate Cilegon ("KIEC") เมื่อวันที่ 26 พฤศจิกายน 2556 และปัจจุบันจัดตั้งบริษัทร่วมทุนชื่อว่า "PT KRAKATAU GOLDEN LIME ("KGL") โดยมีทุนจดทะเบียนเดิมทั้งสิ้น 70.81 หมื่นล้านบาท อินโดนีเซีย และบริษัทฯ มีส่วนในการลงทุนร้อยละ 10 ของทุนจดทะเบียนโดยมูลค่าการลงทุนของบริษัทฯ คิดเป็นเงิน 7.081 พันล้านบาท อินโดนีเซีย โดยเปลี่ยนข้อตกลงสำหรับการเรียกเพิ่มทุน โดยทุนจดทะเบียนใหม่คิดเป็นมูลค่า 156,590 ล้านบาท อินโดนีเซีย โดยบริษัทฯ มีส่วนในการถือหุ้นจำนวนร้อยละ 5 ของทุนจดทะเบียน คิดเป็นมูลค่า 7.829 พันล้านบาท อินโดนีเซีย ซึ่งบริษัทฯ มีการชำระหนี้ที่เรียกชำระแล้วจำนวน 1,770 ล้านบาท อินโดนีเซีย คณะกรรมการจึงมีมติอนุมัติเงินลงทุนที่ต้องชำระเงินลงทุนดังกล่าวเพิ่มเป็นจำนวน 6.059 พันล้านบาท อินโดนีเซีย (อัตราแลกเปลี่ยนประมาณ 2.7 ต่อ 1000 อินโดนีเซียรูเปีย คิดเป็นเงินประมาณ 16.4 ล้านบาท)

โดยสาระสำคัญของสัญญาที่จะเปลี่ยนแปลงในวัตถุประสงค์การร่วมทุน ได้แก่ กำลังการผลิต มีการเปลี่ยนแปลงจากเดิม จำนวน 3 เตา 450 ตัน/วัน เหลือจำนวน 2 เตา 300 ตัน/วัน โดยปัจจุบันโครงการดังกล่าวยังไม่มีความคืบหน้า เนื่องจากคู่สัญญาประสบปัญหาด้านการขอสินเชื่อโดยที่ประชุมผู้ถือหุ้นของบริษัทร่วมทุนซึ่งได้ก่อตั้งได้แก่ PT. Krakatau Golden Lime ("KGL") ได้มีมติระงับการดำเนินการของ PT. Krakatau Golden Lime ("KGL") มีผลตั้งแต่วันที่ 1 พฤษภาคม 2558 และปัจจุบันยังอยู่ระหว่างการพิจารณาจัดทำแผนธุรกิจใหม่ โดยเงินลงทุนที่บริษัทฯ ได้มีการชำระตามข้อตกลงดังกล่าว รายละเอียดปรากฏตามข้อ 4.2

4.1.3.5 สัญญา Kiln Purchasing Agreement

ลักษณะของสัญญา

เป็นสัญญาซื้อขายเครื่องจักรและอุปกรณ์โดยบริษัท สุทธากัญจน์ จำกัด (มหาชน) เป็น "ผู้ขาย" ลงนามสัญญาร่วมกับผู้ซื้อในประเทศอินโดนีเซีย "ผู้ซื้อ" โดยมีขอบเขตเพื่อทำหน้าที่ดำเนินงานด้านวิศวกรรม ผลิต จัดซื้อ จัดหา และส่งมอบชิ้นส่วนเครื่องจักรเตาเผาปูนขาว ในระบบงานหลักของเครื่องจักรเตาเผา ขนาด 150 ตัน (150 TPD EOD LIME KILN) เพื่อจัดส่งชิ้นส่วนงานที่ลูกค้าสั่งซื้อสำหรับให้ลูกค้าทำการติดตั้ง โดยบริษัทฯ เป็นผู้ดำเนินการทดสอบ (Commission)

การกำหนดราคา

มูลค่าของสัญญาแต่ละโครงการจะขึ้นอยู่กับข้อตกลงกับลูกค้าในแต่ละรายที่ต้องการให้บริษัทฯ เป็นผู้ดำเนินการจัดหาชิ้นส่วนเครื่องจักรในส่วนประกอบใด โดยมีการเงื่อนไขในการส่งมอบในราคา FOB แห่ลมฉบับ



SUTHA

แบบ 56-1 ประจำปี 2558

บริษัท สุธากัญจน์ จำกัด (มหาชน)

ส่วนที่ 1 การประกอบธุรกิจ

หลักทรัพย์ที่ใช้ในการประกอบธุรกิจ

เงื่อนไขการชำระเงิน ชำระค่าสินค้าโดยการโอนเงินมัดจำล่วงหน้า และชำระโดย L/C ตามงวดของการส่งมอบงาน

ระยะเวลาแล้วเสร็จประมาณ ขึ้นอยู่กับการตกลงกับลูกค้าโดยเฉลี่ย ระยะเวลาระหว่าง 16-18 เดือน

หมายเหตุ : โดยสัญญาข้างต้น ปัจจุบันอยู่ระหว่างการเจรจาด้านสินเชื่อกับธนาคารในการขอเปิด L/C ส่งให้กับ บริษัทฯ ดังนั้นจึงยังไม่มี การส่งมอบสินค้าภายใต้กำหนดระยะเวลาตามสัญญาโดยสัญญาได้มีการชำระเงินมัดจำล่วงหน้าให้กับบริษัทฯ บางส่วนแล้ว

4.1.4 เครื่องหมายการค้าที่ใช้ในการประกอบธุรกิจ

บริษัทฯ ได้ดำเนินการจดทะเบียนเครื่องหมายการค้า โดยมีรายละเอียดดังต่อไปนี้

| | |
|------------------------|--|
| เครื่องหมายการค้า |   |
| เจ้าของเครื่องหมาย | บริษัท สุธากัญจน์ จำกัด (มหาชน) |
| ประเภทสินค้า | จำพวกที่ 1 ¹ |
| อายุเครื่องหมายการค้า | 10 ปี ตั้งแต่วันที่ 3 มิถุนายน 2537 ใบอนุญาต ที่ ค34590 ลงวันที่ 9 มีนาคม 2558 (สิ้นสุดวันที่ 2 มิถุนายน 2567) |
| การต่ออายุการจดทะเบียน | ครั้งต่อไปต่ออายุล่วงหน้า 90 วัน ก่อนหมดอายุ ในวันที่ 2 มิถุนายน 2567 |

หมายเหตุ: ¹สินค้าจำพวกที่ 1 ตามประกาศกระทรวงพาณิชย์เรื่อง การกำหนดจำพวกสินค้าและบริการ ณ วันที่ 21 มีนาคม 2546 หมายถึง ผลิตภัณฑ์เคมีที่ใช้ในอุตสาหกรรม วิทยาศาสตร์และการถ่ายภาพ รวมถึงการเกษตรกรรม การทำสวนและการป่าไม้ เรซินเทียม ที่ยังไม่ผ่านกระบวนการผลิต พลาสติกที่ยังไม่ผ่านกระบวนการผลิต ปุ๋ยธรรมชาติ สารประกอบใช้ในการดับเพลิง สิ่งที่ได้เตรียมขึ้นเพื่อใช้ในการเปลี่ยนแปลงคุณสมบัติของวัตถุหรือในการบัดกรี สารเคมีใช้ในการเก็บรักษาผลิตภัณฑ์อาหาร สารใช้ในการฟอกหนัง สารยัดติดใช้ในอุตสาหกรรม

บริษัทฯ ได้ดำเนินการขอจดทะเบียนเครื่องหมายการค้าตราแดงพื้นหลังสีม่วง ต่อกรมทรัพย์สินทางปัญญา โดยได้ยื่นเอกสารไว้ ณ วันที่ 26 ตุลาคม 2558 และอยู่ระหว่างการพิจารณาซึ่งใช้ระยะเวลาในการพิจารณา 1-1.5 ปี และดำเนินการต่ออายุเครื่องหมายการค้าเดิมโดยเปลี่ยนแปลงรูปแบบสัญลักษณ์เครื่องหมายการค้าตามที่ยื่นใหม่แล้ว และสำหรับเครื่องหมายการค้าตราแดงบนพื้นวงกลมสีม่วงทางกรมทรัพย์สินทางปัญญาจะนำเครื่องหมายดังกล่าวติดประกาศในเดือน เมษายน 2559 หากภายหลังจากระยะเวลา 90 วัน ไม่มีคำคัดค้าน จะออกหนังสือแจ้งอนุมัติเครื่องหมายการค้าตามที่ได้ยื่นจดทะเบียนไว้ข้างต้นตามขั้นตอนต่อไป





ส่วนที่ 1 การประกอบธุรกิจ

หลักทรัพย์ที่ใช้ในการประกอบธุรกิจ

บริษัทฯ ได้ดำเนินการจดทะเบียนเครื่องหมายการค้า โดยมีรายละเอียดดังต่อไปนี้

| | |
|------------------------|--|
| เครื่องหมายการค้า |  |
| เจ้าของเครื่องหมาย | บริษัท สุธากัญจน์ จำกัด (มหาชน) |
| ประเภทสินค้า | จำพวกที่ 1 ¹ |
| อายุเครื่องหมายการค้า | 10 ปี ตั้งแต่วันที่ 5 กรกฎาคม 2556 ใบอนุญาต ที่ ค405488 ลงวันที่ 9 ธันวาคม 2558 (สิ้นสุดวันที่ 4 กรกฎาคม 2566) |
| การต่ออายุการจดทะเบียน | ครั้งต่อไปต่ออายุล่วงหน้า 90 วัน ก่อนหมดอายุ ในวันที่ 4 กรกฎาคม 2566 |

หมายเหตุ: "สินค้าจำพวกที่ 1 ตามประกาศกระทรวงพาณิชย์เรื่อง การกำหนดจำพวกสินค้าและบริการ ณ วันที่ 21 มีนาคม 2546 หมายถึง สารเคมีที่ใช้ในอุตสาหกรรมเกษตร ด้านฟาร์มกึ่งเพื่อปรับสภาพน้ำในบ่อกึ่ง ดินเพื่อปรับสภาพดินเปรี้ยว สารเคมีที่ใช้ในอุตสาหกรรมสี เพิ่มปริมาณเนื้อสี สารเคมีที่ใช้ในอุตสาหกรรมยาง เพิ่มปริมาณเนื้อยาง สารเคมีที่ใช้ในอุตสาหกรรมพลาสติก เพิ่มเนื้อพลาสติก สารเคมีที่ใช้ในอุตสาหกรรมแก้ว ใช้ผงขัด สารเคมีที่ใช้ในอุตสาหกรรมดินน้ำมัน เพิ่มเนื้อในดินน้ำมัน สารเคมีที่ใช้ในอุตสาหกรรมกรอบรูป นำไปผสมกับซีลี้อยู่เพื่อเพิ่มปริมาณสารเคมีที่ใช้ในอุตสาหกรรมอาหารสัตว์ ใช้ผสมกับอาหารสัตว์ช่วยในการย่อย สารเคมีที่ใช้ในอุตสาหกรรมหลอมเหล็กเส้น ใช้ในการจับสิ่งสกปรกในเตาหลอม สารเคมีที่ใช้ในอุตสาหกรรมถลุงสังกะสี ใช้ในการแยกสิ่งสกปรก บำบัดน้ำ สารเคมีที่ใช้ในอุตสาหกรรมถลุงทองแดง ใช้ในการแยกสิ่งสกปรก บำบัดน้ำ สารเคมีที่ใช้ในอุตสาหกรรมถลุงทองคำใช้ในการแยกสิ่งสกปรก บำบัดน้ำ สารเคมีที่ใช้ในอุตสาหกรรมกำจัดน้ำเสีย ปรับค่า pH สารเคมีที่ใช้ในอุตสาหกรรมฟอกหนัง ทำความสะอาด กัดหนังให้นิ่ม สารเคมีที่ใช้ในอุตสาหกรรมประปา ปรับค่า pH

4.2 นโยบายการลงทุนในบริษัทย่อยและบริษัทร่วม

บริษัทฯ มีการชำระเงินลงทุนสำหรับโครงการร่วมทุน ในบริษัท PT. Krakatua Golden Lime ("KGL") จำนวน 5.418 ล้านบาทโดยมีมูลค่าเงินลงทุนหลังจากคำนวณมูลค่าตามหลักเกณฑ์เกณฑ์การคิดมูลค่าหลักทรัพย์ที่ด้อยค่า และคงมูลค่าเงินลงทุนตามบัญชี ณ วันที่ 31 ธันวาคม 2558 จำนวน 3,342 พันบาท โดยเงินลงทุนดังกล่าวเป็นการจ่ายชำระทุนบางส่วนตามสัญญาร่วมทุนที่ลงนามไว้ตามรายละเอียดที่ได้เปิดเผยในข้อที่ 4.1.3.4

โดยบริษัทฯ จะพิจารณาการลงทุนในธุรกิจที่เกี่ยวข้องและเอื้อประโยชน์ต่อการทำธุรกิจของบริษัทฯ หรือเป็นธุรกิจซึ่งทางบริษัทฯ พิจารณาแล้วเห็นว่ามีความเหมาะสม โดยจะคำนึงถึงอัตราผลตอบแทนที่ได้รับจากการลงทุนเป็นสำคัญ ทั้งนี้ บริษัทฯ จะดำเนินการต่างๆ ให้เป็นไปตามข้อกำหนดและประกาศของคณะกรรมการกำกับตลาดทุนและตลาดหลักทรัพย์แห่งประเทศไทย รวมทั้งกฎหมายที่เกี่ยวข้อง



SUTHA

ส่วนที่ 1 การประกอบธุรกิจ

แบบ 56-1 ประจำปี 2558
บริษัท สุธากัญจน์ จำกัด (มหาชน)

ข้อพิพาททางกฎหมาย

5. ข้อพิพาททางกฎหมาย

ณ วันที่ 31 ธันวาคม 2558 บริษัทไม่มีข้อพิพาททางกฎหมายซึ่งอาจมีผลกระทบต่อทรัพย์สินของบริษัทที่มีจำนวนสูงกว่าร้อยละ 5 ของส่วนของผู้ถือหุ้น และไม่มีข้อพิพาททางกฎหมายใดที่มีผลกระทบในเชิงลบต่อการดำเนินธุรกิจของบริษัทอย่างมีนัยสำคัญ



SUTHA

แบบ 56-1 ประจำปี 2558

บริษัท สุธากัญจน์ จำกัด (มหาชน)

ส่วนที่ 1 การประกอบธุรกิจ

ข้อมูลทั่วไปและข้อมูลสำคัญอื่น

6. ข้อมูลทั่วไปและข้อมูลสำคัญอื่น**6.1 ข้อมูลทั่วไป****6.1.1 ข้อมูลบริษัท**

| | | |
|-----------------------|---|--|
| ชื่อบริษัท | : | บริษัท สุธากัญจน์ จำกัด (มหาชน) |
| ลักษณะการประกอบธุรกิจ | : | ประกอบธุรกิจผลิตและจำหน่ายสินค้าเคมีภัณฑ์ประเภทปูนขาว แคลเซียมคาร์บอเนต และจำหน่ายสินค้า/บริการอื่น รวมทั้งให้บริการจำหน่าย และติดตั้งเครื่องจักรอุปกรณ์ |
| เลขทะเบียนบริษัท | : | 0107556000248 |
| ที่ตั้งสำนักงานใหญ่ | : | เลขที่ 8/222 หมู่ 3 ถนนศรีสมาน ซอย 2 ตำบลบ้านใหม่ อำเภอปากเกร็ด จังหวัดนนทบุรี |
| โทรศัพท์ | : | +66(0) 2961 8652-6 |
| โทรสาร | : | +66(0) 2961 8650-1 |
| เว็บไซต์ | : | http://www.goldenlime.co.th |
| ที่ตั้งโรงงาน สาขา 1 | : | เลขที่ 61 หมู่ 1 ถ.พหลโยธิน ต.หน้าพระลาน อ.เฉลิมพระเกียรติ จ.สระบุรี 18240 |
| สาขา 2 | : | เลขที่ 7 ซ.11 สาย 3 หมู่ 12 ถ.สระบุรี-หล่มสักสายใหม่ ต.ช่องสาริกา อ.พัฒนานิคม จ.ลพบุรี 15220 |
| สาขา 3 | : | เลขที่ 111 หมู่ 11 ต.ห้วยป่าหวาย อ.พระพุทธบาท จ.สระบุรี 18270 (อยู่ระหว่างดำเนินการก่อสร้างโรงงาน) |
| หลักทรัพย์จดทะเบียน | : | เมื่อวันที่ 3 เมษายน 2557 (เริ่มซื้อขายวันที่ 3 เมษายน 2557) ชื่อย่อหลักทรัพย์ "SUTHA" |
| จำนวนหุ้นที่ออกแล้ว | : | หุ้นสามัญ 300,000,000 หุ้น มูลค่าที่ตราไว้หุ้นละ 1 บาท รวม 300 ล้านบาท |
| ทุนของบริษัท | : | ณ วันที่ 3 เมษายน 2557 |
| ทุนจดทะเบียน | : | หุ้นสามัญ 300 ล้านบาท (300 ล้านหุ้น) |
| ทุนชำระแล้ว | : | หุ้นสามัญ 300 ล้านบาท (300 ล้านหุ้น) |



6.1.2 บุคคลอ้างอิง

นายทะเบียนหุ้นบริษัท

ชื่อบริษัท : บริษัท ศูนย์รับฝากหลักทรัพย์ (ประเทศไทย) จำกัด
ที่ตั้งสำนักงาน : เลขที่ 93 อาคารตลาดหลักทรัพย์แห่งประเทศไทย ชั้น 1 อาคาร C
ถนนรัชดาภิเษก แขวงดินแดง เขตดินแดง กรุงเทพมหานคร 10400
โทรศัพท์ 0-2009 9385 โทรสาร 0-2009 9476

ผู้สอบบัญชี

ชื่อบริษัท : บริษัท สำนักงาน อีวาย จำกัด
ที่ตั้งสำนักงาน : ชั้น 33 อาคารเลอริชดา 193/136-137 ถนนรัชดาภิเษก
แขวงคลองเตย เขตคลองเตย กรุงเทพมหานคร 10110
โทรศัพท์ 0 2264 9090 โทรสาร 02 264 0789

ข้อมูลการถือหุ้นของบริษัทในบริษัทอื่น ๆ

ณ ปี 2558 กิจกรรมที่บริษัท สุธากัญจน์ จำกัด(มหาชน) ร่วมทุนจำนวนร้อยละ 10

ชื่อบริษัท : PT. KRAKATAU GOLDEN LIME
ที่ตั้งบริษัท : Wisma Krakatau Lt. 1,
J1. K.H. Yasin Beji No. 06
Celegon 42435 , Banten , Indonesia

โทร : (62) 0254-393232

โทรสาร : (62) 0254-392440

ธุรกิจหลัก : ผลิตและจำหน่ายปูนขาว

ทุนจดทะเบียน : 70.81 พันล้านรูเปียอินโดนีเซีย หุ้นละ 10,000 รูเปียอินโดนีเซีย
(7.081 ล้านหุ้น) ทุนที่ชำระแล้ว 17,702,500,000 รูเปียอินโดนีเซีย

ทุนและหุ้นที่บริษัทถือ : 7.081 พันล้านรูเปียอินโดนีเซีย หุ้นละ 10,000 รูเปียอินโดนีเซีย
(708,100 หุ้น) ทุนที่ชำระแล้ว 1,770,250,000 รูเปียอินโดนีเซีย
คิดเป็นมูลค่าหุ้นที่บริษัทชำระแล้วจำนวน 5,418,381.20 บาท

6.2 ข้อมูลสำคัญอื่น

มติที่ประชุมคณะกรรมการ ครั้งที่ 1/2558 เมื่อวันที่ 25 กุมภาพันธ์ 2558 อนุมัติให้บริษัทดำเนินการลงนามเปลี่ยนแปลงการทำข้อตกลง Memorandum of Agreement กับ PT Krakatau Industrial Estate Cilegon โดยเข้าทำรายการเพื่อลงนามใน First Amendment to the Joint Venture Agreement จากข้อตกลงเดิมที่ได้ลงนามข้อตกลงในการร่วมทุนกับ PT Krakatau Industrial Estate Cilegon ("KIEC") เมื่อวันที่ 26 พฤศจิกายน 2556 และปัจจุบันจัดตั้งบริษัทร่วมทุนชื่อว่า "PT KRAKATAU GOLDEN LIME ("KGL") โดยมีทุนจดทะเบียนเดิมทั้งสิ้น 70.81 หมื่นล้านรูเปียอินโดนีเซีย และบริษัท มีส่วนในการลงทุนร้อยละ 10 ของทุนจดทะเบียน โดยมูลค่าการลงทุนของบริษัท คิดเป็นเงิน 7.081 พันล้านรูเปียอินโดนีเซีย โดยเปลี่ยนข้อตกลงสำหรับการเรียกเพิ่มทุน โดยทุนจดทะเบียนใหม่คิดเป็นมูลค่า 156,590 ล้านรูเปียอินโดนีเซีย โดยบริษัทมีส่วนการถือหุ้นจำนวนร้อยละ 5 ของทุนจดทะเบียน คิดเป็นมูลค่า 7.829 พันล้านรูเปียอินโดนีเซีย โดยปัจจุบันโครงการดังกล่าวยังไม่มีความคืบหน้า เนื่องจากคู่สัญญาประสบปัญหาด้านการขอสินเชื่อโดยที่ประชุมผู้ถือหุ้นของบริษัทร่วมทุนซึ่งได้ก่อตั้งได้แก่ PT. Krakatua Golden Lime ("KGL") ได้มีมติระงับการดำเนินการของ PT. Krakatua Golden Lime ("KGL") มีผลตั้งแต่เดือนพฤษภาคม 2558 และปัจจุบันยังอยู่ระหว่างการพิจารณาจัดทำแผนธุรกิจใหม่ โดยมีมูลค่าเงินลงทุนหลังจากคำนวณมูลค่าตามหลักเกณฑ์เกณฑ์การคิดมูลค่าหลักทรัพย์ที่ด้อยค่าและคงมูลค่าเงินลงทุนตามบัญชี ณ วันที่ 31 ธันวาคม 2558 จำนวน 3.342 ล้านบาท